

എ.കെ.ജി. സ്മൃതി മ്യൂസിയം - ഭൂമി ഏറ്റെടുക്കുന്നത് സംബന്ധിച്ച സാമൂഹ്യ ആഘാത പഠനം -അന്തിമ റിപ്പോർട്ട്.



04.02.2022

ചെയർമാൻ  
സാമൂഹ്യ ആഘാത പഠന യൂണിറ്റ്  
(കയ്റോസ്, കണ്ണൂർ )

# **TABLE OF CONTENTS**

## **Executive Summary**

- Project and public purpose
- Location
- Size and attributes
- Alternatives considered
- Social impacts
- Mitigation measures

## **Detailed project description**

- Background of the project, including developer's background and governance/management structure
- Rationale for project including how the project fits the public purpose criteria listed in the act
- Details of project size, location, capacity, output, production targets, costs, risks
- Examination of alternatives
- Phases of project construction
- Core design features and size and type of facilities
- Need of ancillary infrastructural facilities
- Details of social impact assessment/ Environment impact assessment if already conducted and any technical feasibility reports
- Applicable law and policies

## **Team composition approach, methodology and schedule of the Social Impact Assessment**

- List of all team members with qualification
- Description and rationale for the methodology and tools used to collect information for the social impact assessment
- Sampling methodology used
- Overview of informations/ data sources used
- Schedule of consultations with key stakeholders and brief description of public hearings conducted

## **Land assessment**

- Describe with the help of maps information from land inventory and primary sources.
- Entire area of impacts under the influence of the project. (not limited to land area for acquisition)
- Total land required for the project
- Present use of any public, utilized land in the vicinity of the project area
- Land (if any) already purchased alienated, leased or acquired, and the intended use for each plot of land required for the project
- Quantity and location of the land proposed to be acquired for the project

- Nature, present use and classification of land and if agricultural land, irrigation Size of holding, ownership patterns, land distribution and number of residential houses
- Land prices and recent changes in ownership, transfer and use of lands over the last 3 years

## **Estimation and enumeration (where required) of affected families and assets**

- Estimation of families
- Families which are directly affected (own land that is proposed to be acquired)
- Family of scheduled tribes and other traditional forest dwellers who have lost any of their forest rights.
- Families which depend on common property resources which will be affected due to acquisition of land for their livelihood
- Families which have been assigned land by the state government or the central government under any of its schemes and such land is under acquisition
- Families which have been residing on any land in the urban areas for preceeding 3 years or more prior to the acquisition of the land
- Families which are indirectly impacted by the project (not affected directly by the acquisition of own land)
- Inventory of productive assets and significant lands

## **Socio- economic and cultural profile (affected area and resettlement site)**

- Demographic details of the population in the project area
- Income and poverty levels
- Vulnerable groups
- Land use and livelihood
- Local economic activities
- Factors that contribute to local livelihood
- Kinship patterns and social and cultural organisations
- Administrative organisations
- Political organizations
- Community based and civil society organisations
- Regional dynamics and historical change processess
- Quality of the living environment

## **Social impact management plan**

- Approach to mitigation
- Measures to avoid, mitigate and compensate impact
- Measures that are included in the terms of rehabilitation and resettlement and compensation as outlined in the act
- Measures that the requiring body has stated it will introduce in the project proposal

- Alterations to project design and additional measures that may be required to address the extent and intensity of impacts across various groups as identified during the social impact assessment process
- Detailed mitigation plan

## **Social impact management plan institutional framework**

- Description of institutional structures and key person responsible for each mitigation measures
- Specify role of Non Governmental Organization etc, if involved
- Indicate capacities required and capacity building plan, including technical assistance, if any
- Timelines of each activity

## **Social impact management plan Budget and financing of Mitigation**

### **Plan**

- Costs of all resettlement and rehabilitation costs
- annual budget and plan of action
- funding sources with breakup

## **Social impact management plan monitoring and evaluation**

- Key monitoring and evaluative indicators
- Reporting mechanisms and monitoring roles
- Plan for independent evaluation

## **Analysis of costs and benefits and recommendation on acquisition**

- Final conclusions on : Assessment of public purpose, less displacing alternatives, minimum requirements of land, the nature and intensity of social impacts, and viable migration measures and the extent to which mitigation measures will address costs.
- The above analysis will use the equity principle as a framework of analysis for presenting a final recommendation on whether the acquisition should go through or not

### **അനുബന്ധം**

- ഏറ്റെടുക്കാൻ ഉദ്ദേശിക്കുന്ന ഭൂമിയുടെ ചിത്രങ്ങൾ
- പൊതുകേൾക്കൽ യോഗത്തിന്റെ ചിത്രങ്ങൾ
- ജില്ലാ കളക്ടറുടെ 16.12.2021 ലെ DCKNR/3884/2020-C4 നമ്പർ നടപടി ക്രമത്തിന്റെ പകർപ്പ്
- 20.12.2021 ലെ 3741-ാം നമ്പർ അസാധാരണ ഗസറ്റിന്റെ പകർപ്പ്
- 06.01.2022 ലെ കേരള കൗമുദി പത്രപരസ്യത്തിന്റെ പകർപ്പ്
- 07.01.2022ലെ സുദിനം പത്ര പരസ്യത്തിന്റെ പകർപ്പ്
- നിർദ്ദിഷ്ട സ്ഥലത്തിന്റെ ലൊക്കേഷൻ പ്ലാൻ
- പൊതു അവകാശവാദ യോഗത്തിന്റെ നോട്ടീസ് കൈപ്പറ്റിയതിന്റെ പകർപ്പ്
- പൊതു അവകാശവാദത്തിന്റെ ഹാജരും നിർദ്ദേശത്തിന്റെ ശരിപകർപ്പും
- മ്യൂസിയം മൃഗശാല ഡയറക്ടറുടെ 02.01.2022 ലെ MZ(E)/904/2018/നമ്പർ കത്തിന്റെ പകർപ്പ്

**എ.കെ.ജി. സ്മൃതി മ്യൂസിയം-ഭൂമി ഏറ്റെടുക്കുന്നത് സംബന്ധിച്ച സാമൂഹ്യ ആഘാത പഠനം അന്തിമ റിപ്പോർട്ട്.**

കണ്ണൂർ ജില്ലയിൽ, കണ്ണൂർ താലൂക്കിൽ മകേരി അംശം ദേശത്തു എ.കെ.ജി. സ്മൃതി മ്യൂസിയം നിർമ്മിക്കുന്നതിന്, കോട്ടം ദേശത്തെ മൂന്നേ തന്നെ ഏറ്റെടുക്കപ്പെട്ട 321 സെൻറ് (3.21 ഏക്കർ) സ്വകാര്യവ്യക്തികളുടെ ഭൂമി കൂടാതെ റീ സ 7/4 ൽപെട്ട 9.25 സെൻറ് സ്വകാര്യ വ്യക്തിയുടെ സ്ഥലം കൂടി ഏറ്റെടുക്കുന്നതിന് 2013 ലെ ഭൂമി ഏറ്റെടുക്കലിൽ ന്യായമായ നഷ്ടപരിഹാരത്തിനും സുതാര്യതയ്ക്കും പുനരധിവാസത്തിനും പുനഃസ്ഥാപനത്തിനുമുള്ള അവകാശനിയമത്തിലെ വകുപ്പുകൾക്ക് അനുസൃതമായി സാമൂഹ്യ ആഘാത പഠനം നടത്താൻ ചുമതലപ്പെട്ട കയ്റോസ്, കണ്ണൂർ പ്രസ്തുത പഠനം നടത്തി തയാറാക്കിയ റിപ്പോർട്ടിന്റെ അന്തിമ രൂപം.

**Detailed project description**

**Background of the project, including developer’s background and governance/management structure**

1927 മുതൽ ഇന്ത്യൻ നാഷണൽ കോൺഗ്രസിന്റെ സജീവപ്രവർത്തകനായി സ്വാതന്ത്ര്യ സമരപ്രസ്ഥാനത്തിന്റെ മുന്നണിയിൽ പ്രവർത്തിച്ചു നടന്നു 1939 മുതൽ ഇന്ത്യൻ കമ്മ്യൂണിസ്റ്റ് പ്രസ്ഥാനത്തിലൂടെ വളർന്നു തന്റേതായ വ്യക്തിമുദ്ര പതിപ്പിച്ചു ജനനേതാവാണ് എ.കെ.ജി. 1930- ൽ 26 ആം വയസ്സിൽ ആദ്യ ജയിൽ വാസം ഇന്ത്യ സ്വാതന്ത്രമാവുന്ന 1947 ഓഗസ്റ്റ് 15 നു പോലും ജയിലിൽകിടക്കേണ്ടി വന്ന എ.കെ.ജി ജനകീയ പോരാട്ടങ്ങളുടെ നെടുനായകത്വം വഹിച്ചിരുന്നു.5 തവണ പാർലമെൻറ് അംഗമായിരുന്ന ഇദ്ദേഹം സ്വാതന്ത്ര്യ സമരകാലത്തു ബ്രിട്ടീഷ് ആധിപത്യത്തിൽ നിന്നുള്ള സ്വാതന്ത്ര്യത്തിനെക്കൂടാതെ സാമൂഹ്യ സാമ്പത്തിക സ്വാതന്ത്ര്യത്തിനുവേണ്ടിയും അതിശക്തമായി പോരാടിയിരുന്നു അത്. അദ്ദേഹം കണ്ണൂർ ജില്ലയിലെ പെരളശ്ശേരിയിൽ 1.10.1904 - ൽ ജനിച്ചു. ഇതിഹാസതുല്യമായ സമരങ്ങൾ നയിച്ച് 22 .03 .1977 നു വിസ് മൃതിയിലേക്കു മടങ്ങിയ ഈ വിപ്ലവനായകന് അദ്ദേഹത്തിന്റെ ജന്മനാട്ടിൽ, ജനിച്ചു വളർന്ന സ്ഥലത്തു തന്നെ ഉചിതമായ ഒരു സ്മാരകം നിർമ്മിക്കുന്നതിന് 2018 - 2019 ലെ ബഡ്ജറ്റിൽ 10 കോടി രൂപ സർക്കാർ നീക്കിവെക്കുകയും ചെയ്തിരുന്നു. പരിസ്ഥിതി സൗഹൃദമായ ഒരു സ്മാരകം എ.കെ.ജി മ്യൂസിയം എന്ന നിലയിൽ സ്ഥാപിക്കുന്നതിനായി

പെരളശ്ശേരിയിൽ, അഞ്ചരക്കണ്ടി പുഴയുടെ സമീപത്തുള്ള 321 സെൻറ് (3.21 ഏക്കർ) സ്വകാര്യ ഭൂമി ഏറ്റെടുക്കാനുള്ള നടപടി ക്രമങ്ങൾ ഏകദേശം പൂർത്തിയായി വരികയാണ്. എന്നാൽ ഡി.പി.ആർ പ്രകാരമുള്ള നിർമ്മാണ പ്രവർത്തനങ്ങൾക്ക് ഏറ്റെടുക്കപ്പെട്ട ഭൂമിയുടെ ഉള്ളിൽത്തന്നെയുള്ള റീ സ 7/4 ൽ പെട്ട 9.25 സെൻറ് സ്വകാര്യ വ്യക്തിയുടെ ഭൂമി കൂടി ഏറ്റെടുക്കപ്പെടാൻ ഉത്തരവായിരിക്കുന്നത്. 9.25 സെൻറ് ആണെങ്കിലും, ചുമതലപ്പെട്ട റെവന്യൂ അധികാരികളുമായി ബന്ധപ്പെട്ടപ്പോൾ അളവിൽ നേരിയ വ്യത്യാസം (അധികം) ഉള്ളതായി അറിയാൻ സാധിച്ചു. ഈ ഭൂമി ഏറ്റെടുത്തു situational designing എന്ന പരിസ്ഥിതി സൗഹൃദമായ സാങ്കേതിക വിദ്യ ഉപയോഗിച്ച് ഒരു മ്യൂസിയം നിർമ്മിക്കുന്നതിനാണ് സർക്കാർ മുന്നോട്ടു വന്നിരിക്കുന്നത്. പള്ളിയത്ത് - കീഴത്തൂർ ഭാഗങ്ങളെ അഞ്ചരക്കണ്ടി പുഴക്ക് കുറുകെ ബന്ധിപ്പിക്കുന്ന തൂക്കുപാലം ഇപ്പോൾത്തന്നെ സഞ്ചാരികളെ ഈ ഭാഗത്തേക്ക് ആകർഷിക്കുന്നുണ്ട്. പഴയകാലത്തു ഇവിടുത്തെ നാട്ടുകാർ മകേരി. കീഴത്തൂർ ഭാഗങ്ങളെ ബന്ധപ്പെടാൻ ആശ്രയിച്ചിരുന്നത് പുഴയോരത്തുള്ള നടപ്പാതയായിരുന്നു. എന്നാൽ പ്രദേശത്തിന്റെ തെക്കുപടിഞ്ഞാറു ഭാഗത്തായി വാഹനഗതാഗത സൗകര്യമുള്ള റോഡുകൾ വന്നപ്പോൾ ഈ വഴി ഉപേക്ഷിക്കപ്പെടുകയാണുണ്ടായത്. വരാനിരിക്കുന്ന തലമുറയ്ക്ക് എ.കെ.ജി എന്ന അധ്വാനിക്കുന്ന ജനവിഭാഗത്തിന്റെ പടത്തലവന്റെ ജീവിതത്തെക്കുറിച്ചു അടുത്തറിയാനുള്ള ഡിജിറ്റൽ മ്യൂസിയവും ഇതിന്റെ ഭാഗമായി ഉണ്ടാകും. വടക്കേ മലബാറിലെ പ്രശസ്തമായ പെരളശ്ശേരി സുബ്രഹ്മണ്യ സ്വാമി ക്ഷേത്രം ഇവിടെ സ്ഥിതിചെയ്യുന്നു. നാഗാരാധന വളരെ പ്രധാനമായ ഈ ക്ഷേത്രത്തിൽ കാസർഗോഡ്, കണ്ണൂർ, കോഴിക്കോട് ജില്ലകളിൽനിന്നായി ഭക്തർ ധനു മാസത്തിലെ 8 ദിവസങ്ങളിലായി നടക്കുന്ന വാർഷിക ഉത്സവത്തിൽ പങ്കാളികളാകാൻ വരുന്നു. ഭഗവാൻ സുബ്രഹ്മണ്യൻ സർപ്പരൂപത്തിൽ പ്രതിഷ്ഠിതമായിട്ടുള്ള ക്ഷേത്രപരിസരത്താണ് എ.കെ.ജി മ്യൂസിയം സ്ഥാപിക്കപ്പെടാനുള്ള സ്ഥലം. അതിനാൽ തന്നെ ഏറെക്കുറെ സഞ്ചാരികളെ ആകർഷിക്കാൻ ഉതകുന്നതിനാൽ അതിനനുസരിച്ചുള്ള നിർമ്മിതിയായിരിക്കും ഇവിടെ ഉദ്ദേശിക്കുന്നത്. ഈ സ്ഥലത്തിന്റെ വടക്കു പടിഞ്ഞാറു ഭാഗത്തുകൂടി ടെംബിൾ വെസ്റ്റ് റോഡ് കടന്നുപോകുന്നു. ഇതിനു അല്പം പടിഞ്ഞാറുഭാഗത്തായി സുബ്രഹ്മണ്യ ക്ഷേത്രവുമായി ബന്ധപ്പെടുന്ന കലശ പറമ്പും സ്ഥിതിചെയ്യുന്നു.

ഗുരുവായൂർ സത്യാഗ്രഹം, കണ്ടോത്തു സമരം തുടങ്ങിയ ജനകീയ പ്രക്ഷോഭത്തിന്റെ മുന്നണിപോരാളിയായിരുന്ന എ.കെ.ജി, ഭൂരഹിതരായിരുന്ന കർഷക തൊഴിലാളികളുടെയും മറ്റുസാധാരണക്കാരുടെയും അവകാശസമരങ്ങൾക്ക് നേതൃത്വം വഹിച്ചിരുന്നു. തുടർന്ന് 1951- ൽ അഖിലേന്ത്യാ കിസാൻ സഭ പ്രസിഡന്റാവുകയും ചെയ്തു. ബ്രിട്ടീഷ് ഭരണകാലത്തു ഇന്ത്യൻ കോഫീ ബോർഡിന്റെ കീഴിൽ 1936 - ൽ പ്രവർത്തിച്ചുവന്നിരുന്ന ഇന്ത്യൻ കോഫീ ഹൗസ് നിലവിലുണ്ടായിരുന്ന നയമാറ്റത്തെ തുടർന്ന് അടച്ചുപൂട്ടൽ ഭീഷണിയുയർന്നപ്പോൾ അവിടുത്തെ തൊഴിലാളികളെ സംഘടിപ്പിച്ചു ഒരു സഹകരണ സംഘം രൂപീകരിക്കുകയും ആ സംഘം ഇന്ത്യൻ കോഫീ ഹൗസ് ഏറ്റെടുക്കുകയും ചെയ്തത് അന്നത്തെ ഒരു വൻ ഉദ്യമം തന്നെയായിരുന്നു. ഇന്ന് കേരളത്തിലുടനീളം രണ്ടുമേഖലകളിലായി തിരുവിതാംകൂർ കൊച്ചി മേഖലയിലെ തൃശൂർ സഹകരണസംഘം, മലബാർ മേഖലയിലെ കണ്ണൂർ സഹകരണ സംഘവും പ്രവർത്തിച്ചു വരുന്നു. മലബാർ മേഖലയിലായി 30 ശാഖകൾ പ്രവർത്തിച്ചുവരുന്നു. തൃശൂർ സംഘത്തിന്റെ കീഴിലായി 50 ശാഖകൾ പ്രവർത്തിച്ചുവരുന്നു. ഇതിനു നേതൃത്വം നൽകിയത് എ.കെ.ജിയായിരുന്നു. 1952 മുതൽ 489 അംഗങ്ങളുണ്ടായിരുന്ന ലോകസഭയിൽ കേവലം 16 സി.പി.ഐ അംഗങ്ങളെ നയിച്ചു തന്റെതായ വ്യക്തി പ്രഭാവം കൊണ്ട്, പാർലമെന്റിൽ അംഗീകൃത പ്രതിപക്ഷമല്ലാതിരുന്നിട്ടും, വേറിട്ട ശബ്ദമായി തിളങ്ങിയ എ.കെ.ജിയുടെ സ്മരണയ്ക്കായി, അദ്ദേഹത്തിന്റെ ജന്മദേശത്തു തന്നെ ആരംഭിക്കാൻ പോകുന്ന ഈ മ്യൂസിയം എന്തുകൊണ്ടും ജനശ്രദ്ധ ആകർഷിക്കാനുതകുന്ന പദ്ധതി തന്നെയായിരിക്കും. ഈ മ്യൂസിയത്തിന് 2021 ഫെബ്രുവരി 13 ആം തീയതി ബഹു. മുഖ്യമന്ത്രി ശ്രീ പിണറായി വിജയൻ തറക്കല്ലിടുകയും ചെയ്തു.

**Rationale for project including how the project fits the public purpose criteria listed in the act**

**ഭൂമി ഏറ്റെടുക്കുന്നത് പൊതു ആവശ്യത്തിനാണോ**

എ.കെ.ജിയുടെ ജന്മസ്ഥലമായ പെരളശ്ശേരിയിൽ എ.കെ.ജി സ്മൃതിമ്യൂസിയം സ്ഥാപിക്കുന്നതിനായാണ് മുൻപ് ഏറ്റെടുത്ത ഭൂമി കൂടാതെ 9¼ സെന്റ് സ്വകാര്യ വ്യക്തിയുടെ ഭൂമി ഏറ്റെടുക്കുന്നത്. 2018 ഫെബ്രുവരി 3 ആം തീയതി വെള്ളിയാഴ്ചയിലെ ബജറ്റ് ചർച്ചയ്ക്കിടെ എ.കെ.ജിയുടെ സ്മൃതിമ്യൂസിയത്തിനായി 10 കോടി രൂപ ബഡ്ജറ്റിൽ നീക്കിവെച്ചതായി പ്രസ്താവിച്ചിരുന്നു. തുടർന്ന് മ്യൂസിയം



നിർമ്മാണത്തിന്റെ ചുമതല കേരള സർക്കാരിന്റെ കീഴിലുള്ള മ്യൂസിയം, മൃഗശാല വകുപ്പിന് നൽകുകയും ചെയ്തിരുന്നു. സ്ഥലം ഏറ്റെടുക്കുന്നതിനുള്ള അർത്ഥനാധികാരിയായ മ്യൂസിയം ഡയറക്ടർ, സ്ഥലം ഏറ്റെടുക്കുന്നത് സംബന്ധിച്ച നടപടിക്രമങ്ങൾ പൂർത്തിയാക്കുന്നതിനു സർക്കാരിനെ സമീപിക്കുകയും ചെയ്തിരുന്നു. എന്നാൽ DPR അനുസരിച്ചു പദ്ധതി പൂർത്തീകരണത്തിന്, ഈയൊരു സ്ഥലം കൂടി ഏറ്റെടുക്കാൻ ഭരണാനുമതി വേണമെന്ന് അർത്ഥനാധികാരി അഭ്യർത്ഥിക്കുകയുണ്ടായി. മ്യൂസിയം നിർമ്മിക്കപ്പെടുന്നത് സ്വാതന്ത്ര്യ സമരസേനാനിയും, പാവങ്ങളുടെ പടത്തലവനെന്നു വിശേഷിപ്പിക്കപ്പെടുകയും ചെയ്യുന്ന എ.കെ.ജിയുടെ സ്മരണയ്ക്കായി അദ്ദേഹത്തിന്റെ ജന്മനാട്ടിലാണ്. മ്യൂസിയം നിർമ്മാണത്തിനുള്ള തുക അനുവദിക്കപ്പെടുന്നത് പൊതു ഖജനാവിൽനിന്നാണ്. നിർമ്മാണത്തിനുള്ള പൂർണ്ണ ചുമതല സർക്കാർ വകുപ്പായ മ്യൂസിയം arki me വകുപ്പിനാണ്. മ്യൂസിയം നിർമ്മിക്കപ്പെടുന്നത് സ്വാതന്ത്ര്യ സമരചരിത്രവും മറ്റും പഠിക്കാൻ ആഗ്രഹിക്കുന്ന പൊതു സമൂഹത്തിനു വേണ്ടിയാണ്. അതിനാൽ തന്നെ ഈ ഭൂമി ഏറ്റെടുക്കുന്നത് പൊതു ആവശ്യത്തിന് തന്നെയാണ്.

**Details of project size, location, capacity, output, production targets, costs, risks**

പരമാവധി നിർമ്മിതികൾ ഏകനിലയായിട്ടുള്ളതും ,പരസ്പരം ചേർന്നു നിൽക്കുന്നതും ചതുരാകൃതിയിലുള്ളതുമാണ് .കൂടാതെ മാതൃകാപരമായി സംഭവ പാരമ്പരകളെ കോർത്തിണക്കി ചിത്രീകരിക്കുന്ന രീതിയിലുമാണിത്

ദൃശ്യ ശ്രാവ്യ വസ്തുക്കൾ പ്രദർശിപ്പിക്കുന്നതിനു അനുസൃതമായ രീതിയിലാണ് ചുവരുകളുടെ നിർമ്മിതി ഇതു നയന മനോഹരമാക്കുന്നതിനായുള്ള ദീപസംവിധാനവും ഉണ്ടായിരിക്കും

അഞ്ചരക്കണ്ടി പുഴയുടെ പടിഞ്ഞാറു ഭാഗത്തായിരിക്കുന്നതും കണ്ണൂർ താലൂക്കിലെ മക്രേരി വില്ലേജിലെ കോട്ടം ദേശത്തു, പെരളശ്ശേരി അമ്പലത്തിനു സമീപത്തായി കിടക്കുന്ന 3.21 ഏക്കർ സ്ഥലമാണ് എ.കെ.ജി മ്യൂസിയം നിർമ്മാണത്തിനായി ഏറ്റെടുക്കപ്പെടാൻ ഉദ്ദേശിക്കുന്നത്. തുടർന്ന് ഇതിനോട് ചേർന്നുള്ളതും 7/4 റീ സ യിൽ പെടുന്നതുമായ 9.25 സെന്റ് ഭൂമികൂടി ഏറ്റെടുക്കാൻ സർക്കാർ ഉത്തരവ് ആയി. പെരളശ്ശേരിയിൽ സ്വാതന്ത്ര്യ സമരസേനാനികളെക്കുറിച്ചും ഇന്ത്യൻ കമ്മ്യൂണിസ്റ്റ് പ്രസ്ഥാനത്തിലെ ഇതിഹാസ തുല്യരായ നേതാക്കന്മാരെ കുറിച്ചും പഠിക്കാൻ ആഗ്രഹിക്കുന്ന പൊതുസമൂഹത്തിന് ഏറ്റവും ആവശ്യമായ



വിജ്ഞാനപ്രദവും രസകരവുമായ വിവരങ്ങളുടെ ഒരു കലവറ ഒരുക്കാനാണ് മ്യൂസിയം വകുപ്പ് ഉദ്ദേശിക്കുന്നത്. ഈ മ്യൂസിയത്തിലെ വിവരശേഖരണത്തെ പ്രധാനമായും മൂന്നായി തരംതിരിച്ചിരിക്കുന്നു.

- a) സ്വാതന്ത്ര്യസമരത്തിനും കമ്മ്യൂണിസ്റ്റ് പ്രസ്ഥാനത്തിനും എ.കെ.ജിയുടെ ജീവിത കാലഘട്ടത്തിൽ നൽകിയ സംഭാവനകൾ.
- b) ആധുനിക ഇന്ത്യൻ ചരിത്രത്തിന്റെ ക്രമമായ വികാസവും ഇന്ത്യൻ കമ്മ്യൂണിസ്റ്റ് പാർട്ടിയുടെ ചരിത്രവും.
- c) ഇന്ത്യയുടെ സ്വാഭാവിക ചരിത്രമുൾപ്പെടെയുള്ള സ്വാതന്ത്ര്യ സമരചരിത്രം കേരളചരിത്രത്തിനു മുൻഗണന നൽകി നിർമ്മിക്കാനുദ്ദേശിക്കുന്ന ഈ മ്യൂസിയത്തിന്റെ നിർമ്മിതിക്കും പ്രത്യേകത ഉണ്ട്. അഞ്ചരക്കണ്ടി പുഴയോട് ചേർന്ന് കിടക്കുന്ന ഈ സ്ഥലത്തിന്റെ പടിഞ്ഞാറു ഭാഗത്തായി ചെമ്പകശ്ശേരി പറമ്പിനെയും പള്ളിയത് പറമ്പിനെയും വേർതിരിക്കുന്ന ഒരു ചെറിയ തോടുണ്ട്. ഈ പറമ്പിനുസമീപത്തുള്ള കലശ പറമ്പിന്റെ തെക്കുവടക്കായി കിടക്കുന്ന ഈ വഴിയരികിലൂടെ കിഴക്കോട്ടു ഒഴുകി അഞ്ചരക്കണ്ടി പുഴയിൽ ചെന്ന് ചേരുന്ന ഈ തോടിനെ അതിന്റെ സ്വാഭാവികത നിലനിർത്തി സംരക്ഷിച്ചുകൊണ്ടും ചുറ്റുപാടുമുള്ള ഗ്രാമീണപ്രകൃതിയെയും പച്ചപ്പിൻറേയും മരങ്ങളെയും അതുപോലെ നിലനിർത്തി, പരിസ്ഥിതി സുഹൃദമായ തോതിലുള്ള നിർമ്മിതിയായിരിക്കും അവലംബിക്കുക. അതുപോലെതന്നെ സാധാരണ രീതിയിലുള്ള ഗ്രൗണ്ട് ലെവലിന് പകരം , പ്രകൃതിഭംഗിക്കൊദ്യശൃംഗിക്കൊ വിചാരം ഉണ്ടാക്കാത്ത രീതിയിലുള്ള സ്ഥിതിവിശേഷത്തിനു അനുസരിച്ചുള്ള (സിറ്റുവേഷണൽ ഡിസൈനിങ് ) രൂപരേഖ തയ്യാറാക്കിയായിരിക്കും നിർമ്മാണം നടത്തുക എന്ന് മനസ്സിലാക്കാൻ സാധിച്ചു.

**Examination of alternatives**

എ.കെ.ജി. സ്മൃതി മ്യൂസിയം സ്ഥാപിക്കുന്നതിനായി ആദ്യഘട്ടത്തിൽ മക്രോ വില്ലേജിലെ കോട്ടം ദേശത്തുള്ള 3.21 ഏക്കർ ഭൂമി ഏറ്റെടുക്കുന്നതിനുള്ള നടപടികൾ ഏകദേശം പൂർത്തിയായി വരികയാണ്. എന്നാൽ ഡി.പി.ആർ പ്രകാരമുള്ള നിർമ്മാണ പ്രവർത്തനങ്ങൾ, ഏറ്റെടുക്കപ്പെട്ട ഭൂമിക്കും സമീപത്തായി റീ സ 7/4 ൽപെട്ട 9.25 സെന്റ് ഭൂമി കൂടി ഏറ്റെടുക്കപ്പെടേണ്ടിയിരിക്കുന്നു.

എ.കെ.ജി സ്മൃതിമ്യൂസിയം സ്ഥാപിക്കുന്നതിനായി ആദ്യ ഘട്ടത്തിൽ മക്രോ വില്ലേജിലെ കോട്ടം ദേശത്തുള്ള 3.21 ഏക്കർ സ്ഥലം ഏറ്റെടുത്തു കഴിഞ്ഞു. പദ്ധതി പ്രദേശത്തിന്റെ ഉള്ളിൽ സ്ഥിതിചെയ്യുന്ന റീ സ 7/4 ഇൽ പ്പെട്ട 9.25 സെന്റ്

സ്ഥലമാണ് ഇനി ഏറ്റെടുക്കാൻ ബാക്കിയുള്ളത്. വിശദമായ പദ്ധതി റിപ്പോർട്ടിനനുസൃതമായി ഈ പ്രോജക്റ്റ് പൂർത്തീകരിക്കണമെങ്കിൽ ഈ സ്ഥലം കൂടി ഏറ്റെടുക്കപ്പെടുന്നത് ഏറെ ഉചിതമാണ്. അങ്ങനെയല്ലാതെ വന്നാൽ ഈയൊരു സ്ഥലം മാത്രം മാറ്റിവെച്ചുകൊണ്ടുള്ള നിർമ്മാണ പ്രവർത്തനങ്ങൾ നടത്തേണ്ടതായി വരും. അതുകൊണ്ടുതന്നെ പകരം മറ്റൊരു സ്ഥലം എന്നത് പരിഗണിക്കാൻ പോലും പറ്റാത്തതാണ്.

**Phases of project construction**

- പോർച്,
- സ്വീകരണ സ്ഥലം
- മ്യൂസിയം ഓഫീസ്
- പ്രദർശന ഹാൾ
- വാഷ് റൂം
- സ്മരണിക ഷോപ്പ്
- കോഫി ഷോപ്പ്

കൂടാതെ 130 പേരെ ഉൾക്കൊള്ളാവുന്ന 1074 ചതുരശ്ര അടി വിസ്തീർണ്ണമുള്ള ദൃശ്യ ശ്രാവ്യ മുറികളും ഗ്രന്ഥാലയവും ഉണ്ടായിരിക്കും

എ.കെ.ജി.യുടെ ജന്മ നാട്ടിൽ തന്നെ ഉചിതമായ ഒരു സ്മാരകം നിർമ്മിക്കുന്നതിന് 2018 ഫെബ്രുവരി 3 ആം തീയതി വെള്ളിയാഴ്ചയിലെ ബജറ്റ് ചർച്ചയ്ക്കിടെ 10 കോടി രൂപ സർക്കാർ നീക്കിവെച്ചതായി പ്രസ്താവിച്ചിരുന്നു. നിർമ്മാണത്തിന്റെ ചുമതല കേരള സർക്കാരിന്റെ കീഴിലുള്ള മ്യൂസിയം, മ്യൂഗശാല വകുപ്പിന് നൽകുകയും ചെയ്തിരുന്നു. പരിസ്ഥിതി സൗഹൃദമായ ഈ സ്മാരകം എ.കെ.ജി മ്യൂസിയം എന്ന നിലയിൽ സ്ഥാപിക്കുന്നതിനായി പെരളശ്ശേരിയിൽ, അഞ്ചരക്കണ്ടി പുഴയുടെ സമീപത്തുള്ള 321 സെന്റ് (3.21 ഏക്കർ) സ്വകാര്യ ഭൂമി ഏറ്റെടുക്കാനുള്ള നടപടി ക്രമങ്ങൾ ഏകദേശം പൂർത്തിയായി വരികയാണ്. എന്നാൽ ഡി.പി.ആർ പ്രകാരമുള്ള നിർമ്മാണ പ്രവർത്തനങ്ങൾക്ക് ഏറ്റെടുക്കപ്പെട്ട ഭൂമിയുടെ ഉള്ളിൽത്തന്നെയുള്ള റീ സ 7/4 ൽ പെട്ട 9.25 സെന്റ് സ്വകാര്യ വ്യക്തിയുടെ ഭൂമി കൂടി ഏറ്റെടുക്കപ്പെടേണ്ടിയിരിക്കുന്നു. പദ്ധതിക്ക് ആവശ്യമായ ഈ 9.25 സെന്റ് ഭൂമിയിൽ താമസിച്ചുവരുന്ന കുടുംബത്തിന് നിയമത്തിലും ചട്ടത്തിലും അനുശാസിക്കുന്ന രീതിയിലുള്ള നഷ്ടപരിഹാരവും പുനരധിവാസത്തിനുള്ള പാക്കേജും തയാറാക്കി, ആ സ്ഥലം കൂടി ഏറ്റെടുത്ത്, സ്ഥലം ഏറ്റെടുക്കലിന് സംബന്ധിച്ച ഉള്ള മുഴുവൻ ഇടപാടുകളും തീർത്ത് ഏറ്റെടുത്താൽ ഡി.പി.ആർ പ്രകാരമുള്ള നിർമ്മാണ പ്രവർത്തനങ്ങൾ ആരംഭിക്കുന്നതാണ് .

**Core design features and size and type of facilities**

ഭിന്ന ശേഷിക്കാർക്ക് സൗകര്യപ്രദമായ റാംപ്,ലിഫ്റ്റ്  
ശീതീകരണ സംവിധാനം  
അഗ്നി സുരക്ഷാ സംവിധാനം

**C C TV**

**U P S , ജനറേറ്റർ**

പാർക്കിംഗ് സൗകര്യം

എ.കെ.ജിയുടെ സ്മരണയ്ക്കായി, അദ്ദേഹത്തിന്റെ ജന്മദേശത്തു തന്നെ ആരംഭിക്കാൻ പോകുന്ന ഈ മ്യൂസിയം എന്നുകൊണ്ടും ജനശ്രദ്ധ ആകർഷിക്കാനുതകുന്ന പദ്ധതി തന്നെയായിരിക്കും. പെരളശ്ശേരിയിൽ, അഞ്ചരക്കണ്ടി പുഴയുടെ സമീപത്തുള്ള 3.21 ഏക്കർ സ്വകാര്യ ഭൂമിയും റീ സ 7/4 ഇൽപെട്ട 9.25 സെന്റ് ഭൂമിയും കൂടി കോട്ടം ദേശത്തു ഏറ്റെടുത്തു situational designing എന്ന പരിസ്ഥിതി സൗഹൃദമായ സാങ്കേതിക വിദ്യ ഉപയോഗിച്ച് ഒരു മ്യൂസിയം നിർമ്മിക്കുന്നതിനാണ് സർക്കാർ മുന്നോട്ടു വന്നിരിക്കുന്നത്. സഞ്ചാരികളെ ആകർഷിക്കുന്ന പള്ളിയത്ത് - കീഴത്തൂർ ഭാഗങ്ങളെ അഞ്ചരക്കണ്ടി പുഴക്ക് കുറുകെ ബന്ധിപ്പിക്കുന്ന തൂക്കുപാലത്തിനു സമീപത്തായാണ് മ്യൂസിയം വിഭാവനം ചെയ്തിട്ടുള്ളത്. മ്യൂസിയം നിർമ്മിക്കപ്പെടുന്നത് സ്വാതന്ത്ര്യ സമരചരിത്രവും മറ്റും പഠിക്കാൻ ആഗ്രഹിക്കുന്ന വിദ്യാർത്ഥികളും സഞ്ചാരികളും അടങ്ങുന്ന പൊതു സമൂഹത്തിനു വേണ്ടിയാണ്. കേരളചരിത്രത്തിനു മുൻഗണന നൽകി നിർമ്മിക്കാനുദ്ദേശിക്കുന്ന ഈ മ്യൂസിയത്തിന്റെ നിർമ്മിതിക്കും പ്രത്യേകത ഉണ്ട്. അഞ്ചരക്കണ്ടി പുഴയോട് ചേർന്ന് കിടക്കുന്ന ഈ സ്ഥലത്തിന്റെ പടിഞ്ഞാറു ഭാഗത്തായി ചെമ്പകശ്ശേരി പറമ്പിനെയും പള്ളിയത്ത് പറമ്പിനെയും വേർതിരിക്കുന്ന ഒരു ചെറിയ തോടുണ്ട്. ഈ പറമ്പിനുസമീപത്തുള്ള കലശ പറമ്പിന്റെ തെക്കുവടക്കായി കിടക്കുന്ന ഈ വഴിയിലൂടെ കിഴക്കോട്ടു ഒഴുകി അഞ്ചരക്കണ്ടി പുഴയിൽ ചെന്ന് ചേരുന്ന ഈ തോടിനെ അതിന്റെ സ്വാഭാവികത നിലനിർത്തി സംരക്ഷിച്ചുകൊണ്ടും ചുറ്റുപാടുമുള്ള ഗ്രാമീണപ്രകൃതിയെയും പച്ചപ്പിനെയും മരങ്ങളെയും അതുപോലെനിലനിർത്തി, പരിസ്ഥിതി സൗഹൃദമായ തോതിലുള്ള നിർമ്മിതിയായിരിക്കും അവലംബിക്കുക. അതുപോലെതന്നെ സാധാരണ രീതിയിലുള്ള ഗ്രൗണ്ട് ലെവെലിംഗിനു പകരം , പ്രകൃതിഭംഗിക്കോ ദൃശ്യഭംഗിക്കോ വിഘാതം ഉണ്ടാക്കാത്ത രീതിയിലുള്ള സ്ഥിതിവിശേഷത്തിനു അനുസരിച്ചുള്ള (സിറ്റുവേഷണൽ ഡിസൈനിങ് )

രൂപരേഖ തയ്യാറാക്കിയായിരിക്കും നിർമ്മാണം നടത്തുക എന്ന് മനസ്സിലാക്കാൻ സാധിച്ചു.

ഇവിടെ മ്യൂസിയത്തോടൊപ്പം കോൺഫറൻസ് ഹാൾ, റഫറൻസ് സൗകര്യങ്ങൾ, എന്നിവയും ഒരുക്കാൻ മ്യൂസിയം വകുപ്പ് ആലോചിക്കുന്നു. പരിസ്ഥിതിയോടു ഇണങ്ങിയ രീതിയിൽ, മ്യൂസിയവും അനുബന്ധ സൗകര്യങ്ങളും വരാനിരിക്കുന്ന തലമുറയ്ക്ക് എ.കെ.ജി എന്ന അധ്യാനിക്കുന്ന ജനവിഭാഗത്തിന്റെ പടത്തലവന്റെ ജീവിതത്തെക്കുറിച്ചു അടുത്തറിയാനുള്ള ഡിജിറ്റൽ മ്യൂസിയവും സഞ്ചാരികൾക്കു താമസിക്കാനുള്ള സൗകര്യം, കൺവെൻഷൻ സെന്റർ, ഓപ്പൺ തീയേറ്റർ എന്നിവയും ഇതിന്റെ ഭാഗമായി ഉണ്ടാകും. ഇതിന്റെ ഭാഗമായി ഉണ്ടാകും. അതുവഴി കൂടുതൽ സഞ്ചാരികളെ ഇവിടേയ്ക്ക് ആകർഷിക്കാനും കഴിയും. CRZ ബാധകമാകാത്ത തരത്തിൽ പുഴയുടെ സൗന്ദര്യവത്കരണം, ദീപാലങ്കാരം, നടപ്പാത, അതുവഴി പ്രഭാതസവാരിക്കാരെ ആകർഷിക്കാനും പദ്ധതിയുണ്ട്.

**Need of ancilliary infrastructural facilities**

ഏറ്റെടുക്കൽ പ്രക്രിയ ഏകദേശം പൂർത്തിയായ 3.21 ഏക്കർ സ്ഥലം, നിലവിൽ വെറുതെ കിടക്കുന്ന സ്ഥലമാണ്. അടിക്കാടുകളും വള്ളിപ്പടർപ്പുകളും കാട്ടുമരങ്ങളും ഉള്ള പറമ്പാണ്. ഇതിനോട് ചേർന്ന് ഇപ്പോൾ ഏറ്റെടുക്കാൻ ഉത്തരവ് ആയിരിക്കുന്ന 9.25 സെന്റ് സ്ഥലത്ത് ഒരു കുടുംബം താമസിച്ചുവരുന്നു. അവിവാഹിതയും 79 വയസ്സ് പ്രായവുമുള്ള ശാരദ, സഹോദരിയുടെ മകൾ സജില, അവരുടെ രണ്ടു പെണ്മക്കൾ എന്നിവർ താമസിക്കുന്നു. ഇവരുടെ പുനരധിവാസമാണ് ഏറെ പ്രധാനപ്പെട്ടത്. പുതിയ സ്ഥലം, അവിടെ ഒരു വീട് നിർമ്മിക്കൽ, അതുവരെ അനുയോജ്യമായ ഒരു വാടക വീട് എന്നിവയൊക്കെ തരപ്പെടുത്തുന്നതിനു ഗൗരവ തരത്തിലുള്ള സഹായം ഇവർക്കാവശ്യമാണ്. സ്ത്രീകൾ മാത്രമുള്ള വീടായതിനാൽ സാമൂഹ്യ, രാഷ്ട്രീയ പ്രവർത്തകരുടെ സഹകരണവും സഹായവും ഇവർക്കാവശ്യമാണ്.

**Details of social impact assessment/ environment impact assessment if already conducted and any technical feasibility reports**

മുന്നേ പ്രസ്താവിച്ചതുപോലെ, എ.കെ.ജി മ്യൂസിയം സ്ഥാപിക്കുന്നതിനായി പെരളശ്ശേരിയിൽ, അഞ്ചരക്കണ്ടി പുഴയുടെ സമീപത്തുള്ള വിവിധ റീ സർവേ നമ്പുകളിൽപെട്ട 3.21 ഏക്കർ സ്വകാര്യ ഭൂമി ഏറ്റെടുക്കാനുള്ള നടപടി ക്രമങ്ങൾ ഏകദേശം പൂർത്തിയായിക്കൊണ്ടിരിക്കുകയാണ്. ഈ ഭൂമി ഏറ്റെടുക്കൽ സംബന്ധിച്ച സാമൂഹ്യ ആഘാത പഠനം കയ്റോസ് കണ്ണൂർ നടത്തുകയും മ്യൂസിയം നിർമ്മാണ പ്രക്രിയയ്ക്ക് ഏറ്റവും

അനുയോജ്യമായ രീതിയിൽ ആസൂത്രണം ചെയ്ത നടപ്പിലാക്കുന്ന സാഹചര്യത്തിൽ ഒരു തരത്തിലുള്ള സാമൂഹ്യ ആഘാതവും ഉണ്ടാകാൻ സാധ്യതയില്ല എന്നും, ഈ സ്ഥലം തികച്ചും അനുയോജ്യവും ആണെന്ന് റിപ്പോർട്ട് ചെയ്തിട്ടുണ്ടായിരുന്നു. ആയതിന്റെ അന്തിമ റിപ്പോർട്ട് 15.01.2020 നു സമർപ്പിച്ചിട്ടുള്ളതുമാണ്. റിപ്പോർട്ടിന്റെ അടിസ്ഥാനത്തിൽ 321 സെൻറ് (3.21 ഏക്കർ) സ്ഥലം നഷ്ടപരിഹാര തുക നിശ്ചയിച്ചു ഏറ്റെടുക്കുകയും അതിന്റെ നടപടികൾ പൂർത്തിയാക്കപ്പെടുകയുമാണ്. ഇനി അധികമായി ഏറ്റെടുക്കപ്പെടേണ്ടത് റീ സ 7/4 ലെ 9.25 സെന്ററോളം സ്ഥലമാണ്

**Applicable law and policies**

പൊതു ആവശ്യത്തിനായി ഭൂമി ഏറ്റെടുക്കുന്ന സമയത്ത്, മുൻപ് നിലവിലുണ്ടായിരുന്ന നിയമങ്ങളെക്കാൾ കൂടുതൽ പരിഗണന ഭൂവുടമകൾക്കും, ഭൂമി ഏറ്റെടുക്കൽ മൂലം പ്രയാസം അനുഭവിക്കുന്നവർക്കും നൽകുന്നതിനുമായി ഏറ്റെടുക്കൽ നടപടികളിൽ ന്യായമായ നഷ്ടപരിഹാരവും സുതാര്യതയും ഉറപ്പുവരുത്തുന്നതിനുമായി പ്രയോഗത്തിലുള്ള നിയമങ്ങളെ സംബന്ധിച്ച് താഴെ കാണിക്കുന്നു. ഈ നിയമത്തിൽ വരുമാനത്തിനും, തൊഴിലിനും, ജീവനോപാദികൾക്കും, പരിസ്ഥിതിക്കും, പൊതുജനാരോഗ്യത്തിനും പ്രത്യേകം പരിഗണന നൽകുന്നു.

1. RFCTLARR Act, 2013
2. RFCTLARR Act (Kerala) rules 2015
3. RTI Act 2005 etc

**Team composition approach, methodology and schedule of the Social Impact Assessment**

**സാമൂഹ്യ ആഘാത പഠനയൂണിറ്റിന്റെ ഘടന**

മക്രേരി അംശം കോട്ടം ദേശത്ത് എ.കെ.ജി സ്മൃതി മ്യൂസിയം സ്ഥാപിക്കുന്നതിനായി ഏറ്റെടുക്കപ്പെട്ടുകഴിഞ്ഞ 321 സെന്റ് സ്ഥലം കൂടാതെ ഇതേ സ്ഥലത്ത് റീ സ 7/4 ഇൽപെട്ട 9.25 സെന്റ് സ്വകാര്യ ഭൂമി (അളവിൽ അല്പം അധികം ഉണ്ടാകാനുള്ള സ്ഥലം) ഏറ്റെടുക്കുന്നത് സംബന്ധിച്ച സാമൂഹ്യ ആഘാത പഠനം നടത്തുന്നതിന് ഉത്തരവാദിത്വം നൽകിയിരിക്കുന്നത് കണ്ണൂർ ബർണശ്ശേരി ആസ്ഥാനമായി കഴിഞ്ഞ 20 വർഷക്കാലമായി പ്രവർത്തിച്ചു വരുന്ന Track A NGO ആയ കയ്റോസ് (KAIROS Kannur Association For Integrated Rural Organization and

Support) കണ്ണൂരിനെയാണ്. കണ്ണൂർ ജില്ലാ കളക്ടറുടെ 16.12.2021 ലെ DCKNR/3884/2020- C4 നമ്പർ നടപടിക്രമപ്രകാരമാണ് ഉത്തരവാദിത്വം ഏൽപ്പിച്ചിരിക്കുന്നത്. ഇത് സംബന്ധിച്ച ആധികാരികമായ വിജ്ഞാപനം 20.12.2020 ലെ 3741 നമ്പർ അസാധാരണ ഗസറ്റിൽ പ്രസിദ്ധപ്പെടുത്തുകയും ചെയ്തിട്ടുണ്ട്. പഠന യൂണിറ്റിന്റെ ഘടന താഴെ കാണിച്ചിരിക്കുന്നു.

**List of all team members with qualification**

ക്രമ നമ്പർ	പേര്	പദവി	വിദ്യാഭ്യാസ യോഗ്യത
1	ഫാ. ഷൈജു പീറ്റർ (സോഷ്യോളജിസ്റ്റ്)	ചെയർമാൻ	MSW
2	ശ്രീ കെ.വി.ചന്ദ്രൻ	അംഗം	BA (Eco) MA (His)
3	ശ്രീമതി ജെസ്സി റെജി (ഡി.ടി.പി.ഓപ്പറേറ്റർ)	അംഗം	BA (Mal)
4	ശ്രീ പ്രസാദ്	ഓഫീസ് അസിസ്റ്റന്റ്	SSLC

**Description and rationale for the methodology and tools used to collect information for the social impact assessment**

മക്രേരി അംശം കോട്ടം ദേശത്ത് എ.കെ.ജി സ്മൃതി മ്യൂസിയം നിർമ്മിക്കുന്നതിനായി വിവിധ സർവ്വേ നമ്പറുകളിൽപ്പെട്ട 3.21 ഏക്കർ സ്ഥലം ഏറ്റെടുക്കാൻ അനുമതിയായതിനെ തുടർന്ന് 321 സെന്റ് സ്ഥലം ഏറ്റെടുക്കുന്നതിനുള്ള നടപടിക്രമങ്ങൾ അന്ത്യഘട്ടത്തിലാണ്. വിശദമായ പ്രൊജക്ട് റിപ്പോർട്ടിൽ വിഭാവനം ചെയ്ത രീതിയിൽ, പദ്ധതി പൂർത്തീകരിക്കണമെങ്കിൽ ഏറ്റെടുക്കപ്പെട്ട സ്ഥലത്തോട് ചേർന്നുകിടക്കുന്ന 9.25 സെന്റ് സ്ഥലം കൂടി ലഭ്യമാക്കണം. അതിനായി സാമൂഹ്യ ആഘാത പഠനം നടത്തുമ്പോൾ, സ്ഥലം വിട്ടു നൽകാൻ ആദ്യഘട്ടത്തിൽ വിസമ്മതിച്ച കുടുംബത്തിന്റെ അംഗങ്ങളെ നേരിട്ട് കണ്ടു വിശദമായി സംസാരിച്ച്, സ്ഥലം വിട്ടു നൽകേണ്ട ആവശ്യകതയെ കുറിച്ച് ബോധ്യപ്പെടുത്തുകയും, വിട്ടുനൽകാതിരുന്നാലുണ്ടാകുന്ന പ്രയാസങ്ങളും വ്യക്തമാക്കി കൊടുക്കുകയും 79 വയസ്സ് പ്രായമുള്ള ശാരദയുമായും ഉടമയായ അവരുടെ സഹോദരിയുടെ മകളുമായും വിശദമായ ചർച്ച നടത്തി. ഇതിനുള്ള പ്രധാന കാരണം, പ്രായാധിക്യമുള്ള ശാരദ എന്ന സ്ത്രീ, 64 വർഷമായി പെരളശ്ശേരി അമ്പലത്തിൽ താൽകാലിക ജീവനക്കാരിയായി കഴകപ്രവൃത്തി നടത്തിവരികയാണ്. അവരുടെ അമ്മയുടെ ജോലി പാരമ്പര്യമായി ലഭിച്ചതാണ്. അതിനാൽ തന്നെ ഈ വർധകൃദശയിലും ഈ കഴകപ്രവൃത്തി നിർത്താൻ അവർക്ക് വൈകാരികമായും, സാമ്പത്തികമായും

പ്രയാസമുണ്ട്. ഈ അമ്പലത്തിലെ ജോലി തുടർന്നും നിർവഹിക്കാൻ സാധിക്കുന്ന രീതിയിൽ ഈ സ്ഥലത്തിനടുത്തുതന്നെ ഭൂമി കണ്ടെത്തി പുനരധിവസിക്കപ്പെടുമ്പോഴെങ്കിലും, സ്ഥലം വിട്ടുനൽകാൻ തയ്യാറാണ്. ഈ ആശയവിനിമയത്തിന് വാർഡ് മെമ്പറുടെയും പരിസരവാസിയായ സാമൂഹ്യ പ്രവർത്തകൻ കക്കോത്ത് രാജൻറേയും സഹകരണം ലഭിച്ചിരുന്നു. കൂടാതെ Participatory Observation, Participatory Rural Appraisal, Informal interview with key Informants എന്നീ ടൂളുകളും ഉപയോഗിച്ചിരുന്നു. 21.01.2022 നടത്താൻ നിശ്ചയിച്ചിട്ടുള്ള പൊതു അവകാശവാദയോഗത്തിൽ നിന്ന്, ഈ വിഷയങ്ങൾ സംബന്ധിച്ച കൂടുതൽ വ്യക്തത ലഭ്യമാക്കാനും സാധിക്കും.

**Sampling methodology used**

**പഠനോപാധികൾ**

കണ്ണൂർ ജില്ലയിലെ, കണ്ണൂർ താലൂക്കിലെ മക്രേരി അംശം കോട്ടം ദേശത്തിലെ പെരളശ്ശേരി ഭാഗത്തു, അഞ്ചരക്കണ്ടി പുഴയോട് ചേർന്ന് റീ.സ 7/4 ൽപെട്ട 9.25 സെൻറ് സ്വകാര്യ ഭൂമി എ.കെ.ജി സ്മൃതിമ്യൂസിയം നിർമ്മിക്കുന്നതിനായി ഏറ്റെടുക്കുന്നതുമായി ബന്ധപ്പെട്ട സാമൂഹ്യ ആഘാത പഠനം നടത്തുന്നതിന് Stakeholder Analysis, Participatory Rural Appraisal, Beneficiary Assessment എന്നീ ഉപാധികളാണ് പ്രധാനമായും ഉപയോഗിച്ചിട്ടുള്ളത്.

**Overview of informations/ data sources used**

എ.കെ.ജി മ്യൂസിയം സ്ഥാപിക്കുന്നതിനായി പെരളശ്ശേരിയിൽ, അഞ്ചരക്കണ്ടി പുഴയുടെ സമീപത്തുള്ള 3.21 ഏക്കർ ഭൂമി ഏറ്റെടുക്കാനായി കയ്റോസ് കണ്ണൂർ സാമൂഹ്യ ആഘാത പഠനം നടത്തുകയും മ്യൂസിയം നിർമ്മാണ പ്രക്രിയക്ക് ഏറ്റവും അനുയോജ്യമായ രീതിയിൽ ആസൂത്രണം ചെയ്ത നടപ്പിലാക്കുന്ന സാഹചര്യത്തിൽ, ഈ സ്ഥലമേറ്റെടുപ്പ് കാരണം ഒരു തരത്തിലുള്ള സാമൂഹ്യ ആഘാതവും ഉണ്ടാകാൻ സാധ്യതയില്ല എന്നും, ഈ സ്ഥലം തികച്ചും അനുയോജ്യം ആണെന്നും റിപ്പോർട്ട് ചെയ്തിട്ടുണ്ടായിരുന്നു. ആ റിപ്പോർട്ടിലും ഇപ്പോൾ ഏറ്റെടുക്കാൻ ഉദ്ദേശിക്കുന്ന 9.25 സെൻറിൽ താമസിച്ചുവരുന്ന കുടുംബത്തിന്റെ പ്രശ്നങ്ങളും പുനരധിവാസവും പരമർശിച്ചിട്ടുണ്ടായിരുന്നു. ഈ റിപ്പോർട്ടും ഏറ്റെടുക്കാനുദ്ദേശിക്കുന്ന ഭൂമിയിൽ താമസിക്കുന്നവരുമായി നേരിട്ട് കണ്ട് സംസാരിച്ചു ശേഖരിച്ച വിവരങ്ങളും പ്രദേശവാസികളിൽ നിന്ന് ശേഖരിച്ച വിവരങ്ങളും ഏറെ സഹായകരമായിരുന്നു. കൂടാതെ വില്ലജ് ഓഫീസർ മക്രേരി, പെരളശ്ശേരി പഞ്ചായത്ത് പ്രസിഡന്റ്, പെരളശ്ശേരി



പഞ്ചായത്ത് സെക്രട്ടറി, വാർഡ് മെമ്പർ തുടങ്ങിയവരിൽനിന്നും കൃത്യമായ വിവരങ്ങൾ ലഭ്യമായിട്ടുണ്ട്.

**Schedule of consultations with key stakeholders and brief description of public hearings conducted**

**പൊതുഅവകാശവാദയോഗം**

മക്രേരി അംശത്തിലെ കോട്ടം ദേശത്തിലെ 9.25 സെൻറ് സ്വകാര്യ ഭൂമി എ.കെ.ജി സ്മൃതിമ്യൂസിയം സ്ഥാപിക്കുന്നതിനായി ഏറ്റെടുക്കുന്നതുമായി ബന്ധപ്പെടുത്തി ഭൂവുടമകളുടെയും മറ്റു തല്പരകക്ഷികളുടെയും ഒരു യോഗം 21.01.2022 നു 11 മണിക്ക് പെരളശ്ശേരി ഗ്രാമപഞ്ചായത്ത് ഓഫീസിൽ വിളിച്ചു ചേർത്തിരുന്നു. ഈ യോഗം സംബന്ധിച്ച അറിയിപ്പ് 06-01-2022 ലെ കേരളകൗമുദിയിലും 07-01-2022 ലെ സുദിനത്തിലും പ്രസിദ്ധപ്പെടുത്തിയിട്ടുണ്ട്. ഭൂവുടമയായ സജീലയ്ക്ക് രേജിസ്ട്രാർ തപാൽ മുഖേന നോട്ടീസ് അയക്കുകയും ആയതിന്റെ അക്നൗലെഡ്ജ്മെന്റ് സ്ലിപ്പ് കൈപ്പറ്റിയിട്ടുള്ളതുമാണ്. കൂടാതെ പെരളശ്ശേരി ഗ്രാമപഞ്ചായത്ത് പ്രസിഡന്റ്, സെക്രട്ടറി, മക്രേരി വില്ലേജ് ഓഫീസർ, സ്പെ. തഹസിൽദാർ (LA) തലശേരി, മ്യൂസിയം വകുപ്പ് ഡയറക്ടർ തിരുവനന്തപുരം എന്നിവർക്കും നോട്ടീസിന്റെ കോപ്പികൾ അയച്ചിരുന്നു. ജില്ലാ കളക്ടറുടെ അറിവിലേക്കായും നോട്ടീസിന്റെ പകർപ്പ് സമർപ്പിച്ചിരുന്നു. പൊതുഅവകാശവാദയോഗത്തിൽ ഉയർന്നുവന്ന നിർദ്ദേശങ്ങൾ താഴെ കാണിച്ചിരിക്കുന്നു.

കണ്ണൂർ ജില്ലയിൽ കണ്ണൂർ താലൂക്കിൽ മക്രേരി അംശം ദേശത്ത് എ കെ ജി സ്മൃതി മ്യൂസിയം സ്ഥാപിക്കുന്നതിന് കോട്ടം ദേശത്ത് മൂന്നേ എടക്കപ്പെട്ട 3.1175 സെന്റ് ഭൂമി കൂടി ഏറ്റെടുക്കലിൽ ന്യായമായ നഷ്ടപരിഹാരത്തിനും സുതാര്യതയ്ക്കും പുനരധിവാസത്തിനുമുള്ള അവകാശ നിയമത്തിൽ അനുശാസിക്കുന്ന പൊതു കേൾക്കൽ യോഗം 21.01.2022 ന് രാവിലെ 11 മണിക്ക് പെരളശ്ശേരി ഗ്രാമ പഞ്ചായത്ത് ഹാളിൽ വെച്ച് ചേർന്നു. 11 പേർ യോഗത്തിൽ പങ്കെടുത്തു. സാമൂഹ്യ ആഘാത പഠന യൂനിറ്റായ കയ്റോസിന്റെ പ്രതിനിധി ശ്രീ പി യേശുദാസ് സ്വാഗത്ത് ആശംസിച്ചതിന് ശേഷം യോഗത്തിന്റെ ഉദ്ദേശ

ലക്ഷ്യങ്ങളെക്കുറിച്ച് ശ്രീമതി ലക്ഷ്മി ഹൃഷികേശ് വിശദീകരിച്ചു. പഞ്ചായത്ത് പ്രസിഡന്റ് ശ്രീമതി ഷീബ എ വി ഉദ്ഘാടനം നിർവ്വഹിച്ചു. മ്യൂസിയം സൂപ്രണ്ട് ശ്രീ പ്രിയരാജൻ പി. എസ് പദ്ധതി സംബന്ധിച്ച് വിശദീകരിച്ചു. ഗ്രാമപഞ്ചായത്ത് 10 ാം വാർഡ് മെമ്പർ ശ്രീ പ്രജിത് കെ കെ, മുൻ പ്രസിഡന്റ് ശ്രീ പി വി ഭാസ്കരൻ, മുൻ വൈസ് പ്രസിഡന്റ് ശ്രീ രഘു എന്നിവരും ഭൂമിയുടെ ഉടമയായ ശ്രീമതി സജില കെ, അവരോടൊപ്പം താമസിക്കുന്ന മാത്യു സഹോദരി ശ്രീമതി ശാരദ പി എന്നിവരും യോഗത്തിൽ പങ്കെടുത്തിരുന്നു. യോഗത്തിൽ ഉയർന്ന് വന്ന നിർദ്ദേശങ്ങൾ താഴെ കാണിച്ചിരിക്കുന്നു.

1. സജില കെ

2016 ൽ ആശുപത്രിയിൽ ഉള്ളപ്പോൾ പത്രവാർത്തയിലൂടെയാണ് മ്യൂസിയത്തെക്കുറിച്ച് അറിയുന്നത്. ആദ്യ പറഞ്ഞത് ഞങ്ങളെ ബാധിക്കില്ല എന്നാണ്. വികസനത്തിന് എതിരല്ല. വീട്ടിൽ നിന്ന് മാറണമെങ്കിൽ തന്നെ രണ്ട് പെൺകുട്ടികളും പ്രായാധിക്യമുള്ള ശാരദാമ്മയെയും കൊണ്ട് മറ്റൊരു വീട് കെന്തു ക എന്നത് പ്രയാസകരമാണ്. ഈ സ്ഥലവുമായി വൈകാരികമായി വളരെയധികം അടുപ്പമുണ്ട്. കുടികിടപ്പായി കിട്ടിയ സ്ഥലമാണ്. ഈ പരിസരത്ത് തന്നെ എവിടെയെങ്കിലും 9.1/4 സെന്റ് സ്ഥലവും വീടും കെന്തു ത്തി തരികയാണെങ്കിൽ മാറാൻ സൗകര്യമാണ്. ഏറ്റെടുക്കൽ നടപടി പൂർത്തിയാക്കാൻ എത്ര സമയം എടുക്കുമെന്ന് അറിയണം. അ്യൂസിയം പണി ആരംഭിക്കുക ഞങ്ങളുടെ സ്ഥലം കൂടി ഏറ്റെടുത്തതിന് ശേഷമാണോ?. ന്യായമായ നഷ്ടപരിഹാരവും എല്ലാ സൗകര്യങ്ങളോടുകൂടിയുള്ള പുനരധിവാസ സൗകര്യം ലഭ്യമാക്കണം

2. ശ്രീ രഘു (മുൻ പഞ്ചായത്ത് വൈസ്. പ്രസിഡന്റ്)

ആദ്യം ഇവരുടെ വീട് ഇവിടെയു വാകുന്നത് മ്യൂസിയത്തിനോ ഇവർക്കോ ഒരു പ്രശ്നമാകുമെന്ന് കരുതിയില്ല. പിന്നീട് ബന്ധപ്പെട്ട അധികാരികൾ വന്നപ്പോൾ ആ വീട്ടുകാർ ഒഴിയുന്നതായിരിക്കും നല്ലത് എന്ന അഭിപ്രായം വന്നു. പിന്നീട് ജനപ്രതിനിധികളുമായി സംസാരിച്ച് ഉചിതമെന്ന് തോന്നിയതിനാലാണ് സ്ഥലം ഉടമകളുമായി സംസാരിച്ചതും സ്ഥലം വിട്ട് കൊടുക്കുന്നതാണ്

നല്ലത് എന്ന് അഭിപ്രായപ്പെട്ടതും. ഈ പരിസരത്ത് തന്നെയുള്ള മൂന്നോളം സ്ഥലം കാണിച്ച് കൊടുത്തിരുന്നു എങ്കിലും അവർക്ക് സ്വീകാര്യമായിരുന്നില്ല. പകരം വീട് കെട്ടിയിരിക്കുക എന്നത് ബന്ധപ്പെട്ട അധികാരികളാണ് ഇടപെടേ ത്. വീടിന്റെ വില നിശ്ചയിച്ച് അധികാരികളെ അറിയിക്കുകയാണ് നല്ലത് എന്ന ഉപദേശം നൽകിയിരുന്നു.

### 3. പ്രിയേഷ് (തഹസിൽദാർക്ക് വേണ്ടി ഹെഡ് ക്ലർക്ക്)

മ്യൂസിയത്തിന് ഏറ്റെടുത്ത ഭൂമിയോട് ചേർന്ന് ചെറിയ ഒരു ഭൂമി ഉപയോഗശൂന്യമാണ് എന്ന നിലയിൽ അതു കൂടി ഏറ്റെടുക്കണമെന്ന് പറഞ്ഞ് സ്ഥലം ഉടമ കളക്ടർക്ക് നൽകിയ നിവേദനത്തിന്റെ അടിസ്ഥാനത്തിലാണ് ഈ ഭൂമി ഏറ്റെടുക്കാൻ നിർദ്ദേശം പരിഗണിക്കപ്പെട്ടിട്ടുള്ളത്.

### 4. പ്രിയരാജൻ പി എസ് (മ്യൂസിയം സൂപ്രണ്ട്)

രൂപവർഷമായി മ്യൂസിയം നിർമ്മിക്കുവാനുള്ള നടപടിക്രമങ്ങൾ ആരംഭിച്ചിട്ട്. സർക്കാരിന്റെ ആവശ്യം പരമാവധി ജനോപകാരപ്രദമായി ആർക്കും വിഷമമില്ലാത്ത രീതിയിൽ ഭൂമി ഏറ്റെടുക്കണം എന്നതാണ്. ജനപ്രതിനിധികളായ ശ്രീ. രഘു അടക്കമുള്ളവർ അഹോരാത്രം പരിശ്രമിച്ചിട്ടാണ് സ്ഥലം ഏറ്റെടുക്കൽ നടപടികൾ മുന്നേ പൂർത്തീകരിച്ചത്. പ്രസ്തുത സ്ഥലത്ത് കൂടെ ഒരു കനാൽ ഒഴുകുന്നു. അതിനെ നിലനിർത്തിക്കൊണ്ട് രൂപകല്പന. ഇതിന് സമീപത്തായി ആദ്യം 60 കെ വി യും ഇപ്പോൾ 220 കെ വി യുമുള്ള കെ എസ് ഇ ബി ടവറുണ്ട്. ഇതിന്റെ സെൻട്രൽ പോയന്റിൽ നിന്ന് സ്ഥലം വിട്ട് വേണം കെട്ടിടം നിർമ്മിക്കാൻ. ഇപ്പോൾ ഏറ്റെടുക്കപ്പെടാൻ ഉദ്ദേശിക്കുന്ന ഭൂമിയുടെ ഉടമകൾക്ക് വഴി വിട്ട് കൊടുക്കാൻ മ്യൂസിയം വകുപ്പ് തയ്യാറാണ്. മ്യൂസിയത്തിന് വേണ്ടിയുള്ള 3.21 ഏക്കർ ഭൂമി നിലവിൽ ഏറ്റെടുത്ത് കഴിഞ്ഞു. സ്ഥലം ഉടമ ജില്ലാ കളക്ടർക്ക് നൽകിയ നിവേദനത്തിന്റെ അടിസ്ഥാനത്തിലാണ് ഈ അധിക ഭൂമി ഏറ്റെടുക്കാൻ തീരുമാനിച്ചത്. മ്യൂസിയം സ്ഥാപിച്ച് കഴിഞ്ഞാൽ ഭാവിയിൽ അത് ഇവിടെ പല തരത്തിലുള്ള വികസനവും സാമ്പത്തിക വികസനത്തിനും ടൂറിസത്തിനും മറ്റുമുള്ള ഒരു ഇക്കോണമിക് സോൺ രൂപപ്പെടാനും സാധ്യതയുണ്ട്. അപ്പോൾ ഈ കുടുംബത്തിന്റെ സ്വകാര്യത നഷ്ടപ്പെട്ടേക്കാം. അത് കൂടി പരിഗണിച്ചാണ് സ്ഥലം ഏറ്റെടുക്കാൻ തീരുമാ

നിച്ചത്. ഭൂ ഉടമയുടെ വികാരം കണക്കിലെടുത്ത് അനുഭാവ പൂർണ്ണമായി നഷ്ടപരിഹാരത്തെക്കുറിച്ചും മറ്റും ബന്ധപ്പെട്ട അധികാരതലത്തിൽ എത്തിക്കുകയും ചർച്ച ചെയ്യുന്നതുമായിരിക്കും.

യോഗത്തിൽ ഉയർന്ന് വന്ന നിർദ്ദേശങ്ങൾ അർത്ഥനാധികാരിയായ മ്യൂസിയം- മൃഗശാല ഡയറക്ടർക്ക് അയച്ച് കൊടുക്കുകയും അതിനുള്ള അഭിപ്രായങ്ങൾ 02.01.2022 ലെ MZ (E)-904/2018 നമ്പർ കത്ത് പ്രകാരം അയച്ച് തരികയും ചെയ്തിട്ടു . അത് താഴെ കാണിച്ചിരിക്കുന്നു.

1. എ കെ ജി സ്മൃതി മ്യൂസിയത്തിനായുള്ള അധിക ഭൂമിയായ 9.25 സെന്റ് ഭൂമിയും ഇരു നില കെട്ടിടവും ഏറ്റെടുക്കുന്ന പ്രക്രിയകൾ റവന്യൂ വകുപ്പിനാണ് . ആയതിനാൽ നിയമപരമായ നടപടികൾ സ്വീകരിച്ച് എന്നത്തേക്ക് ഭൂമി ഏറ്റെടുക്കൽ നടപടി പൂർത്തിയാകുമെന്ന കാര്യത്തിൽ മ്യൂസിയം മൃഗശാല വകുപ്പിന് അന്തിമമായി മറുപടി നൽകുവാൻ സാധിക്കില്ല എന്ന് അറിയിക്കുന്നു.
2. എ കെ ജി സ്മൃതി മ്യൂസിയത്തിനായി നിലവിൽ സ്വകാര്യ വ്യക്തികളിൽ നിന്നും ഏറ്റെടുത്ത 3.21 ഏക്കർ ഭൂമിയിൽ എ. കെ ജി സ്മൃതി മ്യൂസിയം നിർമ്മിക്കാൻ അനുയോജ്യമായ സ്ഥലം കെ ത്തിയിട്ടു . ആയതിനാൽ 9.25 സെന്റ് ഭൂമി ഏറ്റെടുക്കുന്നത് വരെ കാത്തിരിക്കേ ആവശ്യകതയില്ല. മ്യൂസിയത്തിനായി ഏറ്റെടുത്തിട്ടുള്ള നിലവിലുള്ള 3.21 ഏക്കർ ഭൂമിയുടെ കൂടെ ഭാവിയിലുള്ള വികസന പ്രവർത്തനങ്ങൾക്കായി മാത്രമാണ് 9.25 സെന്റ് ഭൂമി കൂടി കൂട്ടിച്ചേർക്കുന്നതിന് ഏറ്റെടുക്കൽ നടപടികൾ നിലവിൽ സ്വീകരിച്ച് വരുന്നത്.
3. എ കെ ജി സ്മൃതി മ്യൂസിയത്തിന്റെ ഭാവിയിലുള്ള വികസന പ്രവർത്തനങ്ങൾക്കായി അധികമായി ഏറ്റെടുക്കുന്ന 9.25 സെന്റ് ഭൂമിക്കും ഇരുനില കെട്ടിടത്തിനും ആവശ്യമായ ന്യായമായ നഷ്ടപരിഹാരം ശ്രീമതി കെ സജില ഉടമസ്ഥയ്ക്ക് നൽകുന്നതിന് റവന്യൂ വകുപ്പ് നടപടികൾ സ്വീകരിക്കുന്നതാണ്.

**Land assessment**

**Describe with the help of maps information from land inventory and primary sources.**

**ഏറ്റെടുക്കാൻ ഉദ്ദേശിക്കുന്ന ഭൂമിയുടെ വിവരം**

അഞ്ചരക്കണ്ടി പുഴയുടെ പടിഞ്ഞാറു ഭാഗത്തായിരിക്കുന്നതും കണ്ണൂർ താലൂക്കിലെ മക്രേരി വില്ലേജിലെ കോട്ടം ദേശത്ത്, പെരളശ്ശേരി അമ്പലത്തിനു സമീപത്തായി കിടക്കുന്ന 9.25 സെൻറ് സ്ഥലമാണ് എ.കെ.ജി മ്യൂസിയം നിർമ്മാണത്തിനായി ഏറ്റെടുക്കപ്പെടാൻ ഉദ്ദേശിക്കുന്നത്. സ്വകാര്യ വ്യക്തികളുടെ ഉടമസ്ഥതയിലുള്ള സ്ഥലം സംബന്ധിച്ച വിവരങ്ങൾ താഴെ കാണിച്ചിരിക്കുന്നു.

ക്രമ നമ്പർ	സർവ്വേ നമ്പർ	വിസ്തീർണം
1	7/4	9.25 സെൻറ്
	ആകെ	9.25 സെൻറ്

**Entire area of impacts under the influence of the project. (not limited to land area for acquisition)**

ഈ സ്ഥലം ഏറ്റെടുക്കുന്നത് കൊണ്ടുള്ള ആഘാതം ഏറ്റെടുക്കപ്പെടുന്ന സ്ഥലത്തിന്റെ വിസ്തൃതിയിൽ ഒതുങ്ങുന്നു.

**Total land required for the project**

പെരളശ്ശേരിയിൽ, അഞ്ചരക്കണ്ടി പുഴയുടെ സമീപത്ത് നേരത്തെ ഏറ്റെടുത്ത 321 സെൻറ് (3.21 ഏക്കർ) സ്വകാര്യ ഭൂമിയും ഇപ്പോൾ ഏറ്റെടുക്കാനുദ്ദേശിക്കുന്ന 9.25 സെൻറ് സ്ഥലവും ഉൾപ്പെടെ 330.25 സെൻറ് ഭൂമിയാണ് ഈ പദ്ധതിക്ക് ആവശ്യമായി വരുന്നത്.

**Present use of any public, utilized land in the vicinity of the project area**

ഈ സ്ഥലത്തിന്റെ വടക്കു പടിഞ്ഞാറു ഭാഗത്തുകൂടി ട്രാൻസിറ്റ് വെസ്റ്റ് റോഡ് കടന്നുപോകുന്നു. ഇതിനു അല്പം പടിഞ്ഞാറുഭാഗത്തായി സുബ്രഹ്മണ്യ ക്ഷേത്രവുമായി ബന്ധപ്പെടുന്ന കലശ പറമ്പും സ്ഥിതിചെയ്യുന്നു. പള്ളിയത്ത് - കീഴത്തൂർ ഭാഗങ്ങളെ അഞ്ചരക്കണ്ടി പുഴക്ക് കുറുകെ

ബന്ധിപ്പിക്കുന്ന തൂക്കുപാലം ഈ സ്ഥലത്തിന് തൊട്ടടുത്താണ് സ്ഥിതിചെയ്യുന്നത്. പഴയകാലത്തു ഇവിടുത്തെ നാട്ടുകാർ മക്രേരി,കീഴത്തൂർ ഭാഗങ്ങളെ ബന്ധപ്പെടാൻ ആശ്രയിച്ചിരുന്നത് പുഴയോരത്തുള്ള നടപ്പാതയായിരുന്നു. എന്നാൽ പ്രദേശത്തിന്റെ തെക്കു-പടിഞ്ഞാറു ഭാഗത്തായി വാഹനഗതാഗത സൗകര്യമുള്ള റോഡുകൾ വന്നപ്പോൾ ഈ വഴി ഉപേക്ഷിക്കപ്പെട്ടു.

**Land (if any) already purchased alienated, leased or acquired, and the intended use for each plot of land required for the project**

മുന്നേ സൂചിപ്പിച്ചതുപോലെ, എ.കെ.ജി മ്യൂസിയം സ്ഥാപിക്കുന്നതിനായി പെരളശ്ശേരിയിൽ, അഞ്ചരക്കണ്ടി പുഴയുടെ സമീപത്തുള്ള 3.21 ഏക്കർ ഭൂമി ഏറ്റെടുക്കാനുള്ള നടപടി ക്രമങ്ങൾ ഏകദേശം പൂർത്തിയായിക്കൊണ്ടിരിക്കുകയാണ്

**Quantity and location of the land proposed to be acquired for the project**

അഞ്ചരക്കണ്ടി പുഴയുടെ പടിഞ്ഞാറു ഭാഗത്തായിരിക്കുന്നതും കണ്ണൂർ താലൂക്കിലെ മക്രേരി വില്ലേജിലെ കോട്ടം ദേശത്തു, പെരളശ്ശേരി അമ്പലത്തിനു സമീപത്തായി കിടക്കുന്ന നേരത്തെ ഏറ്റെടുത്ത 321 സെന്റ് (3.21 ഏക്കർ) സ്വകാര്യ ഭൂമിയും ഇപ്പോൾ ഏറ്റെടുക്കാനുദ്ദേശിക്കുന്ന 9.25 സെന്റ് സ്ഥലവും ഉൾപ്പെടെ 330.25 സെന്റ് ഭൂമിയാണ് എ.കെ.ജി മ്യൂസിയം നിർമ്മാണത്തിനായി ഏറ്റെടുക്കപ്പെടാൻ ഉദ്ദേശിക്കുന്നത്.

**Nature, present use and classification of land and if agricultural land, irrigation Size of holding, ownership patterns, land distribution and number of residential houses**

**ഭൂമിയുടെ സ്വഭാവം**

മ്യൂസിയം നിർമ്മാണത്തിനായി ഏറ്റെടുക്കപ്പെട്ടു കഴിഞ്ഞ 3.21 ഏക്കർ ഭൂമി അഞ്ചരക്കണ്ടി പുഴയുടെ പടിഞ്ഞാറു ഭാഗത്തെ കരയോട് ചേർന്ന് കിടക്കുന്നതും ടെംബിൾ ഈസ്റ്റ് റോഡിന്റെ കിഴക്കുവടക്കു ഭാഗത്തായി സ്ഥിതിചെയ്യുന്നതുമായ ഈ ഭൂമി പൊതുവെ തോട്ടം വിഭാഗത്തിൽ പെടുന്നു. ഈ സ്ഥലത്തിന്റെ തെക്കു ഭാഗത്തുകൂടി പള്ളിയത്ത്-കീഴത്തൂർ തൂക്കുപാലം റോഡും സ്ഥിതി ചെയ്യുന്നു. ഏറ്റെടുക്കാൻ ഉദ്ദേശിക്കുന്ന സ്ഥലം പൊതുവെ പാഴ്ചെടികളും മരങ്ങളും ഉള്ള സ്ഥലമാണ്. വർഷങ്ങൾക്കു മുൻപ് ഈ പറമ്പിലൂടെ പുഴയോരത്തുകൂടെ മക്രേരി - കീഴത്തൂർ ഭാഗത്തെ ജനങ്ങൾ നടവഴിയായി ഉപയോഗിച്ച് വരുന്നു. ക്രമേണ ഈ പറമ്പിന്റെ വടക്കുപടിഞ്ഞാറു ഭാഗത്തു റോഡുവന്നതോടുകൂടി ഈ വഴിയിലൂടെയുള്ള യാത്ര ഒഴിവാക്കി. നേരത്തെ സൂചിപ്പിച്ചതുപോലെ പെരളശ്ശേരി

സുബ്രഹ്മണ്യക്ഷേത്ര പരമ്പിന്റെ സമീപത്തായുള്ള ഈ പരമ്പിന്റെ പടിഞ്ഞാറുവശത്തായി 'കലശ പരമ്പ്' എന്നറിയപ്പെടുന്ന സ്ഥലമുണ്ട്. ഏറ്റെടുക്കപ്പെട്ട സ്ഥലത്തോട് ചേർന്നുകിടക്കുന്നതും റീ.സ 7/4 ഇൽപെടുന്നതുമായ 9.25 സെന്റ് സ്ഥലം വീട്ടുപറമ്പാണ്. ഈ കുടികിടപ്പ് ഭൂമിയിലുള്ള വീട്ടിൽ ശ്രീമതി സജിലാ കെ , അവരുടെ രണ്ടു പെണ്മക്കൾ, സജിലയുടെ മാതൃസഹോദരി ശ്രീമതി ശാരദ എന്നിവരും താമസിച്ചുവരുന്നു. പഴക്കം മൂലം ദ്രവിച്ചു കിടന്നിരുന്ന വീട് പുതുക്കി പണിയുന്നതിന് വായ്പ എടുക്കേണ്ടതിലേക്ക് 2005 ൽ ശാരദ, സഹോദരി പുത്രിയായ സജിലക്ക് ഉടമസ്ഥാവകാശം നൽകി

**ഭൂമിയുടെ ഉടമസ്ഥർ**

ക്രമ നമ്പർ	ഉടമസ്ഥന്റെ പേര്	വിസ്തീർണം	സ്വഭാവം
1	സജില കെ	9.25 സെന്റ്	തോട്ടം
	ആകെ	9.25 സെന്റ്	

ഈ സ്ഥലം എ.പി.മുഹമ്മദ് മുതൽ പേരിൽ നിന്ന് ശ്രീമതി സജിലയുടെ അമ്മയുടെ സഹോദരിയും അവിവാഹിതയുമായ പന്യൻ ശാരദയ്ക്ക് കുടികിടപ്പായികിട്ടിയ സ്ഥലമാണ്.

**Land prices and recent changes in ownership, transfer and use of lands over the last 3 years**

എ.കെ.ജി മ്യൂസിയം സ്ഥാപിക്കുന്നതിനായി ഇതിനോടുചേർന്ന 3.21 ഏക്കർ ഭൂമി, സെന്റിന് 3.50 ലക്ഷം രൂപ നൽകിയാണ് ഏറ്റെടുത്തത് എന്ന അന്വേഷണത്തിൽ അറിയാൻ സാധിച്ചു. കൂടാതെ ഈ തുകയ്ക്ക് ആദായ നികുതി ഇളവ് ലഭിച്ചതായും അറിയാൻ സാധിച്ചു

**Estimation and enumeration (where required) of affected families and assets**

**Estimation of families**

**(a) Families which are directly affected (own land that is proposed to be acquired)**

ഏറ്റെടുക്കപ്പെടാൻ ഉദ്ദേശിക്കുന്ന സ്ഥലത്ത് 79 വയസ്സ് പ്രായമുള്ള യഥാർത്ഥ ഉടമയായ പി.ശാരദയും അവരുടെ സഹോദരിയുടെമകളായ സജിലയും അവരുടെ രണ്ടു പെണ്മക്കളും താമസിക്കുന്ന വീട്ടുപറമ്പാണ്. പ്രായാധിക്യമുള്ള ശാരദ എന്ന സ്ത്രീ അവിവാഹിതയും 64 വർഷമായി



പെരളശ്ശേരി അമ്പലത്തിൽ താൽകാലിക ജീവനക്കാരിയായി കഴകപ്രവൃത്തി നടത്തിവരുന്നവരുമാണ്. അമ്മയുടെ ജോലി പാരമ്പര്യമായി ലഭിച്ചതിനാൽ തന്നെ ഈ വർധകൃദശയിലും ഈ കഴകപ്രവൃത്തി നിർത്താൻ അവർക്ക് വൈകാരികമായും, സാമ്പത്തികമായും പ്രയാസമുണ്ട്. ഇവരുടെ സഹോദരി പുത്രിയായ സജില എന്ന നിലവിലെ ഉടമ രോഗിയും ആരോഗ്യപ്രശ്നങ്ങൾ കാരണം ജോലിക്കു പോകുവാനോ മറ്റോ സാധിക്കാത്തവരുമാണ്. അവരുടെ രണ്ടു പെൺമക്കളടങ്ങുന്ന കുടുംബത്തിന്റെ വീട് ഈ സ്ഥലമേറ്റടുക്കലിൽ പൂർണ്ണമായും നഷ്ടപ്പെടും

**Family of scheduled tribes and other traditional forest dwellers who have lost any of their forest rights.**

ഇവിടെ അത്തരത്തിലുള്ള ഗിരിവർഗക്കാർ താമസിക്കുന്നില്ല

**Families which depend on common property resources which will be affected due to acquisition of land for their livelihood**

ഈ വിട്ടുപറമ്പ് ഏറ്റെടുക്കുമ്പോൾ, ഇവരുടെ ജീവനോപാധികളെ നേരിട്ട് ബാധിക്കുന്നില്ല. ശാരദയുടെ ജീവനോപാധി സമീപത്തുള്ള പെരളശ്ശേരി സുബ്രമണ്യ ക്ഷേത്രത്തിലെ ദിവസകൂലിക്കുള്ള കഴകപ്രവൃത്തിയാണ്

**Families which have been assigned land by the state government or the central government under any of its schemes and such land is under acquisition**

ഇല്ല

**Families which have been residing on any land in the urban areas for preceeding 3 years or more prior to the acquisition of the land**

ഇല്ല

(a). Families which are indirectly impacted by the project (not affected directly by the acquisition of own land)

ഇല്ല

**(a)Inventory of productive assets and significant lands**

ക്രമ നമ്പർ	ഉടമ	ഉല്പാദന ക്ഷമതയുള്ള ആസ്തികൾ, പ്രധാനപ്പെട്ട ഭൂമിയും
1.	സജില കെ	9.25 സെന്റ് ഭൂമി 15 വർഷം പഴക്കമുള്ള വീടും പറമ്പും. തെങ്ങ്-7, തൈ-2 ജാതി-5, മാവ്-4, പ്ലാവ്-3,

		മുരിങ്ങ- 1, കശുമാവ്-1 , കറിവേപ്പില-1 , വാഴകൂട്ടം, സീതപ്പഴം-1 , മധുരനാരങ്ങ-1, പടുമരം-1, ചെക്കി-1, നെല്പി-1 പേരമരം-1
--	--	---

**Socio- economic and cultural profile (affected area and resettlement site)**

**Demographic details of the population in the project area**

എ.കെ.ജി സ്മൃതി മ്യൂസിയം സ്ഥാപിക്കുന്നതിനായി മക്രേരി വില്ലേജിലെ കോട്ടം ദേശത്തു അഞ്ചരക്കണ്ടി പുഴയോട് ചേർന്ന് കിടക്കുന്ന 3.21 ഏക്കർ ഭൂമി കൂടാതെ റീ സ 7/4 ലെ 9.25 സെന്റ് വീട്ടുപറമ്പുമാണ് ഏറ്റെടുക്കാൻ ഉദ്ദേശിക്കുന്നത്. ഈ സ്ഥലം പൊതുവെ ഒഴിഞ്ഞു കിടക്കുന്ന പറമ്പാണ്. ഒറ്റയൊറ്റ വലിയ മരങ്ങൾ മാത്രമുള്ള ചെറിയ വള്ളിപ്പടർപ്പുകളും മറ്റുമുള്ള സ്ഥലം. ഏറ്റെടുക്കാനുദ്ദേശിക്കുന്ന 9.25 സെന്റ് സ്ഥലത്തു 79 വയസ്സ് പ്രായമുള്ള അവിവാഹിതയായ പി.ശാരദയും അവരുടെ സഹോദരിയുടെ മകളും അവരുടെ രണ്ടു പെൺമക്കളും താമസിക്കുന്ന വീട്ടുപറമ്പാണ്.

**Income and poverty levels**

വീട്ടുടമസ്ഥയായ പ്രായാധിക്യമുള്ള ശാരദ എന്ന സ്ത്രീ അവിവാഹിതയും 64 വർഷമായി പെരളശ്ശേരി അമ്പലത്തിൽ താൽകാലിക ജീവനക്കാരിയായി കഴകപ്രവൃത്തി നടത്തിവരുന്നവരുമാണ്. ഇത്രയും വർഷം ജോലി ചെയ്തിട്ടും സ്ഥിരനിയമനക്കാരിയല്ലാത്തതിനാൽ വളരെ തുച്ഛമായ വരുമാനമാണ് കഴക പ്രവൃത്തിയിൽനിന്നും അവർക്കു ലഭിക്കുന്നത്. സ്ഥിരനിയമനക്കാരിയല്ലാത്തതിനാൽ തന്നെ മറ്റു ആനുകൂല്യങ്ങളൊന്നും തന്നെ അവർക്ക് ലഭ്യമല്ല. എങ്കിലും അമ്മയുടെ ജോലി പാരമ്പര്യമായി ലഭിച്ചതിനാലും നിത്യവൃത്തിക്ക് മറ്റു ആശ്രയമില്ലാത്തതിനാലും ഈ വർധകൃദശയിലും കഴകപ്രവൃത്തി നിർത്താൻ അവർക്ക് വൈകാരികമായും, സാമ്പത്തികമായും പ്രയാസമുണ്ട്. ഇവരുടെ സഹോദരി പുത്രിയായ സജില എന്ന നിലവിലെ സ്ഥല ഉടമ രോഗിയും ആരോഗ്യപ്രശ്നങ്ങൾ കാരണം ജോലിക്കു പോകുവാനോ മറ്റോ സാധിക്കാത്തവരുമാണ്. ഇവരുടെ രണ്ടു പെൺമക്കൾ വിദ്യാർത്ഥികളാണ്.

## **Vulnerable groups**

ഇവർ അതിദരിദ്ര വിഭാഗത്തിൽപ്പെടുന്നു. മഞ്ഞനിറത്തിലുള്ള ഇവരുടെ കാർഡ് നമ്പർ 2366060595 (AAY) ആണ്.

## **Land use and livelihood**

ഏറ്റെടുക്കപ്പെടാൻ പോകുന്ന ഭൂമിയിൽ സ്ത്രീകൾ മാത്രമടങ്ങുന്ന ഒരു കുടുംബം താമസിക്കുന്നതായി സൂചിപ്പിച്ചല്ലോ. ഇവരുടെ വീട്ടുപറമ്പിൽ സാധാരണയായി വീട്ടുപറമ്പുകളിൽ ഉള്ളതുപോലെ ഫലവൃക്ഷങ്ങളും പച്ചക്കറിക്കൃഷിക്കുള്ള അടുക്കളത്തോട്ടത്തിനുമായി ഉപയോഗിക്കുന്നു. മുൻ വീട്ടുടമസ്ഥയായ ശാരദ എന്നിവരുടെ ഏക വരുമാനമാർഗ്ഗമായി അവർ ആശ്രയിക്കുന്നത് സമീപത്തുള്ള പെരളശ്ശേരി സുബ്രഹ്മണ്യ ക്ഷേത്രത്തിലെ കഴകപ്രവൃത്തിയാണ്. അമ്പലത്തിൽ നിന്നും നടന്നാൽ എത്തുന്ന ദൂരത്തിലാണ് നിലവിലെ ഇവരുടെ വീട്ടുപറമ്പ്. പദ്ധതിക്കായി ഈ വീടും സ്ഥലവും നഷ്ടപ്പെട്ട് അമ്പലത്തിന്റെ പരിസരത്തുനിന്നും ദൂരെ എവിടേക്കെങ്കിലും മാറുമ്പോൾ നിലവിലെ ഏക വരുമാനമാർഗ്ഗം നഷ്ടമാകുവാൻ സാധ്യതയുണ്ട്.

## **Local economic activities**

ഈ പ്രദേശത്തെ പ്രധാന സാമ്പത്തിക വരുമാനം കച്ചവടവും കൃഷിയുമാണ്.

## **Factors that contribute to local livelihood**

സമീപ പ്രദേശത്തെ പ്രധാന കേന്ദ്രങ്ങളായ പെരളശ്ശേരി ശ്രീ സുബ്രഹ്മണ്യ സ്വാമി ക്ഷേത്രത്തിലെത്തുന്ന വിശ്വാസികളും സമീപത്തുള്ള മറ്റു സ്ഥാപനങ്ങളായ പഞ്ചായത്ത് ഓഫീസ്, വില്ലേജ് ഓഫീസ്, എ.കെ.ജി.എം ഗവ. ഹയർ സെക്കൻഡറി സ്കൂൾ എന്നിവയെ ആശ്രയിക്കാൻ വരുന്നവരും ഈ മേഖലയിലെ ജീവനോപാധികളെ ഏറെ സഹായിക്കുന്നുണ്ട്

## **Kinship patterns and social and cultural organizations**

പദ്ധതി പ്രദേശത്തു ഹിന്ദു മൂസ്ലിം മതവിഭാഗത്തിൽപ്പെടുന്ന അണുകൂടുംബ മാതൃകയിലുള്ള കുടുംബസംവിധാനമാണ്. ഇവിടുത്തെ ഇ.എം.എസ് മന്ദിരം, കോളങ്ങരോത്ത് രാഘവൻ സ്മാരക ആർട്സ് സ്പോർട്സ് ക്ലബ്ബ് എന്നീ സാംസ്കാരിക സംഘടനകൾ ഈ പ്രദേശത്തിന്റെ സാമൂഹ്യ, കുടുംബ ജീവിതത്തിനു കരുത്ത് പകരുന്നു.

## **Administrative organizations**

പെരളശ്ശേരി ഗ്രാമപഞ്ചായത്തിലെ, മകേരി വില്ലേജ് പരിധിയിൽപ്പെടുന്ന കോട്ടം ദേശത്തെ പത്താം വാർഡിൽപ്പെടുന്ന പ്രദേശമാണ്. അതിനാൽ തന്നെ പ്രാദേശിക വികസനത്തിന് ഏറ്റവും താഴെ തട്ടിലുള്ളത് ഗ്രാമസഭ സംവിധാനമാണ്.

## **Political organizations**

കമ്മ്യൂണിസ്റ്റ് പാർട്ടി ഓഫ് ഇന്ത്യയുടെ പ്രബലമായ സ്വാധീനമുള്ള പ്രദേശമാണിത്. ഇന്ത്യൻ നാഷണൽ കോൺഗ്രസ് പാർട്ടിയുടെ സ്വാധീനവുമുണ്ട്.

## **Community based and civil society organisations**

ഇ.എം എസ് മന്ദിരം ,കോളങ്ങരോത്ത് രാഘവൻ സ്മാരക ആർട്സ് ആൻഡ് സ്പോർട്സ് ക്ലബ്ബ് , വൃദ്ധ വികലാംഗ വിശ്രമ\_മന്ദിരം എന്നീ സാമൂഹ്യ സംഘടനകൾ ഈ പരിസര പ്രദേശത്ത് സജീവമായി പ്രവർത്തിച്ചുവരുന്നു.

## **Regional dynamics and historical change processes**

മ്യൂസിയത്തിന് വേണ്ടി ഏറ്റെടുത്തുകഴിഞ്ഞ 3.21 ഏക്കറും ഏറ്റെടുക്കാനുദ്ദേശിക്കുന്ന 9.25 സെന്റുമടങ്ങുന്ന പള്ളിയത്ത് പറമ്പ്, മുൻകാലത്ത് ഈ പ്രദേശത്തെ കുട്ടികൾ കളി സ്ഥലമായി ഉപയോഗിച്ചിരുന്നു. ഈ പറമ്പിലുള്ള തെങ്ങുകളും മാവുകളും കൃത്യമായ പരിചരണം ലഭിച്ചതിനാൽ മികച്ച കായ് ഫലം നൽകുന്നവയായിരുന്നു. എന്നാൽ സ്ഥലം ഉടമയുടെ കാലശേഷം അനന്തരാവകാശികൾക്ക് ലഭിച്ചതിനു ശേഷം ഈ പറമ്പിനു പ്രത്യേകം ശ്രദ്ധ ലഭിച്ചില്ല. അതിനാൽ കാലക്രമേണ കാടുപിടിച്ചു. അഞ്ചരക്കണ്ടി പുഴയുടെ ഭാഗമായ പള്ളിയത്ത് കടവ്, മുൻകാലത്ത് വേങ്ങാട് പഞ്ചായത്തുകാർ പെരളശ്ശേരിയിലെ ആശുപത്രി, സിനിമാശാല, സ്കൂൾ, അമ്പലം, പള്ളി എന്നിവയിലൊക്കെ വരുവാൻ പള്ളിയത്ത് കടവ് തോണി ഉപയോഗിച്ചിരുന്നു. അന്ന് നാട്ടുകാർ അലക്കാനും, കുളിക്കാനും,

ചിലർ പൂഴിവാറാനും ഉപയോഗിച്ച ഈ പുഴ ഇന്ന് ഇതിനൊന്നും ഉപയോഗിക്കുന്നില്ല. കടവ് കടന്ന് ആൾക്കാർ നടന്നു പോയ പ്രദേശം ഇപ്പോൾ കാടുപിടിച്ചു കിടക്കുന്നു. ഇവിടെ ഏകദേശം 17 കൊല്ലമായി കടവിന് പകരം ഒരു തൂക്കുപാലമാണ് ഉള്ളത്. ഇവിടെ ഏകദേശം 40 വർഷം മുൻപ് പഴശ്ശി കനാലിന്റെ ഭാഗമായി ഒരു കനൽ നിർമ്മിക്കപ്പെട്ടിരുന്നു. ഇത് വടക്കുമ്പാട് ഭാഗത്ത് നിന്ന് ആരംഭിച്ച് കയ്യോലത്താഴ വഴി കടന്നുപോകുന്നു.

**Quality of the living environment**

മുൻകാലഘട്ടത്തിൽ കാർഷിക മേഖലയെയും കയറി മേഖലയെയും ആശ്രയിച്ച മികച്ച ജീവിത സാഹചര്യം ഇവിടെയുണ്ടായിരുന്നു. ഇന്ന് ഈ സംസ്കൃതി അന്യം നിന്ന് പോയെങ്കിലും വിവിധ മേഖലയിൽ ജോലി ചെയ്യുന്നവർ ഈ സാഹചര്യത്തെ സമ്പുഷ്ടമാക്കുന്നു.

**Social impact management plan**

**a. Approach to mitigation**

എ.കെ.ജി മ്യൂസിയം നിർമ്മിക്കുന്നതിനായി ഏറ്റെടുക്കപ്പെട്ട 3.21 ഏക്കർ ഭൂമിക്ക് പുറമെ അധികമായി ഏറ്റെടുക്കുന്ന 9.25 സെന്റ് ഭൂമി ഏറ്റെടുക്കുന്നത് സംബന്ധിച്ച് ഉണ്ടാകാനിടയുള്ള ആഘാതം പരിഹരിക്കാനും ഒഴിവാക്കാനുമായി സ്വീകരിക്കേണ്ട നടപടികൾ സംബന്ധിച്ച് ഭൂവുടമകളുമായി വിശദമായി ചർച്ച ചെയ്തിരുന്നു. ഇത് സംബന്ധിച്ച്, ഭൂമി ആവശ്യമുള്ള മ്യൂസിയം- മൃഗശാല വകുപ്പിനും വളരെ അനുകൂലമായ പ്രതികരണമാണ്.

**Measures to avoid, mitigate and compensate impact**

**സാമ്പത്തിക നടപടികൾ**

ഏറ്റെടുക്കപ്പെടുന്നതിനായി അടയാളപ്പെടുത്തിയ സ്ഥലത്തിനുള്ളിൽ അവിവാഹിതയായ പന്യൻ ശാരദ, അവരുടെ സഹോദരിയുടെ മകളോടും രണ്ടു കുട്ടികളോടുംമൊപ്പം താമസിക്കുന്നു. 79 വയസ്സുള്ള ശാരദയും, മാതൃകയായ രോഗത്തിന് നിരന്തരം ചികിത്സ തേടിവരുന്ന സഹോദരീപുത്രിയും, ആഘാതപഠനം നടത്തുന്ന സമയത്തു, വിശദമായി ആശയവിനിമയം നടത്തിയതിന്റെ അടിസ്ഥാനത്തിൽ, ന്യായമായ ധനസഹായം ലഭിക്കുകയും ഈ ചുറ്റുപാടിലെവിടെയെങ്കിലും 10 സെന്റ് സ്ഥലം ലഭിക്കുകയും പുതിയ വീട് നിർമ്മിക്കാൻ സൗകര്യങ്ങൾ ലഭിക്കുകയും ചെയ്താൽ സ്ഥലം വിട്ടു നൽകാൻ സന്നദ്ധരാകുമെന്നു

പ്രതീക്ഷിക്കുന്നു. ഇവിടെ മ്യൂസിയം നിർമ്മാണത്തിനായി 3.21 ഏക്കർ സ്ഥലം ഏറ്റെടുക്കപ്പെട്ടുകഴിഞ്ഞതാണ്. ഇതിന്റെ ഉടമയ്ക്ക് സെന്റ് ഒന്നിന് 3.5 ലക്ഷം രൂപയാണ് ലഭിച്ചിരിക്കുന്നത്. കൂടാതെ ഈ വരുമാനം ആദായ നികുതിയിൽ നിന്നും ഒഴിവാക്കിയതായി അറിയാൻ കഴിഞ്ഞു. ഇത് പൊതുവെ കാടുപിടിച്ചു കിടന്നിരുന്ന സ്ഥലമാണ്. അതിനാൽ തന്നെ ഇതിനേക്കാൾ അല്പം കൂടി മെച്ചപ്പെട്ട വില , ഒരു വീട്ടുപറമ്പ് എന്ന നിലയിൽ നൽകിയാൽ ഇവരുടെ ആഘാതം ഒരു പരിധിവരെ പരിഹരിക്കപ്പെടാം. നിലവിലുള്ള വീടിനും വീട്ടുപറമ്പിലെ ചുമയങ്ങൾക്കും നിയമത്തിലും ചട്ടത്തിലും പറയുന്ന രീതിയിൽ നഷ്ടപരിഹാരം നൽകാം. അതുപോലെതന്നെ കണ്ണൂർ ഇന്റർനാഷണൽ എയർപോർട്ടിൽ ഭൂമി ഏറ്റെടുക്കുമ്പോൾ വീടും മറ്റും നഷ്ടപ്പെടുന്ന കുടുംബങ്ങൾക്ക് പുനരധിവാസത്തിന്റെ ഭാഗമായി, ഒരു വീട്ടിലെ ഒരാൾക്ക് ജോലി നൽകിയ പദ്ധതി പ്രകാരം, മ്യൂസിയം പ്രവർത്തനം ആരംഭിക്കുന്നതോടെ ഈ കുടുംബത്തിലെ ഒരംഗത്തിനു പുനരധിവാസത്തിന്റെ ഭാഗമായി ജോലി നൽകുന്ന കാര്യം പരിഗണിക്കാവുന്നതാണ്. ഇവർക്ക് 2013 ലെ RFCTLARR ആക്ട് 26 മുതൽ 31വരെയുള്ളവകുപ്പുകൾ അനുശാസിക്കുന്ന രീതിയിലുള്ള നഷ്ടപരിഹാരം നൽകുന്നതോടെ ഇവരുടെ പ്രയാസങ്ങൾ ഒരു പരിധി വരെ പരിഹരിക്കപ്പെടും. കൂടാതെ നിലവിലുള്ള വീട് ഒഴിഞ്ഞു കൊടുക്കുന്നതിനു മുൻപ് തന്നെ മറ്റൊരു വീട് കണ്ടെത്താനും പുതിയ വീടിന്റെ നിർമ്മാണ സമയത്ത് താമസിക്കാനുള്ള വാടകവീട് സൗകര്യം ഉണ്ടാക്കാനും ജനപ്രതിനിധികളും മറ്റും സഹായിക്കുകയാണെങ്കിൽ സ്ഥലം ഏറ്റെടുക്കൽ പ്രക്രിയ വേഗത്തിൽ തടസ്സങ്ങളില്ലാതെ പൂർത്തിയാക്കാൻ സാധിക്കും.

**പാരിസ്ഥിതിക നടപടികൾ**

നേരത്തെ സൂചിപ്പിച്ചതു പോലെ പദ്ധതി പ്രദേശം നിറയെ മരങ്ങളുള്ളതും അഞ്ചരക്കണ്ടി പുഴയോട് ചേർന്ന് കിടക്കുന്നതുമായ ഭൂമിയാണ്. CRZ ൽ ഉൾപ്പെടുന്ന ഈ പ്രദേശത്തെ നിർമ്മാണ പ്രവൃത്തികൾ പരിസ്ഥിതിക്ക് യാതൊരു കോട്ടവും സംഭവിക്കാത്ത തരത്തിലുള്ളതായിരിക്കണമെന്നു പ്രത്യേകം ശ്രദ്ധിക്കേണ്ടിയിരിക്കുന്നു. പദ്ധതിയുടെ നിലവിലെ ഡി.പി.ആർ പ്രകാരം നിലവിലുള്ള മരങ്ങളെയും സ്ഥലത്തിന്റെ സ്വാഭാവിക പ്രകൃതിയെയും നിലനിർത്തിക്കൊണ്ടുള്ള situational designing മാതൃകയിലാണ് രൂപകല്പന ചെയ്തിട്ടുള്ളതെങ്കിലും നിർമ്മാണ സമയത്ത് മുറിച്ചു മാറ്റപ്പെടുന്ന വൃക്ഷങ്ങൾക്ക് പകരം തൈകൾ പ്രദേശത്തുതന്നെ നടാനും അവ പരിപാലിക്കാവുന്നതുമാണ്. നിർമ്മാണ സമയത്ത് മാലിന്യങ്ങൾ പുഴയിൽകലരാതിരിക്കാൻവേണ്ടനടപടികൾ സ്വീകരിക്കേണ്ടിയിരിക്കുന്നു.

**Measures that are included in the terms of rehabilitation and resettlement and compensation as outlined in the act**

ഏറ്റെടുക്കാൻ ഉദ്ദേശിക്കുന്ന ഭൂമിക്ക് 2013 ലെ ഭൂമി ഏറ്റെടുക്കലിന് ന്യായമായ നഷ്ടപരിഹാരത്തിനും സുതാര്യതയ്ക്കും പുനരധിവാസത്തിനും പുനഃസ്ഥാപനത്തിലുമുള്ള അവകാശ നിയമത്തിൽ വളരെ വ്യക്തമായി പരാമർശിച്ച രീതിയിൽ ഭൂമിക്കും അതിലെ ചമയങ്ങൾക്കും നഷ്ടപരിഹാരം ലഭ്യമാക്കി ഭൂമിയും വീടും നഷ്ടമാകുന്ന ഭൂവുടമയുടെ പ്രയാസങ്ങൾ ദൂരീകരിക്കാൻ പറ്റും. അതുപോലെതന്നെ കുടുംബത്തിലെ ഒരാൾക്ക് യോഗ്യതക്കനുസരിച്ച്, മ്യൂസിയം പ്രവർത്തനയോഗ്യമാകുന്നതോടെ തൊഴിൽ നൽകാവുന്നതാണ്.

**Measures that the requiring body has stated it will introduce in the project proposal**

2019 ലെ കേരള മുൻസിപ്പൽ കെട്ടിടനിർമ്മാണ ചട്ടങ്ങൾക്കും തീരദേശ നിയന്ത്രണ നിയമത്തിനും 2016 NBC part IV അഗ്നി ജീവിത സുരക്ഷ സംവിധാനത്തിനനുസൃതമായ നിർമ്മിതിയായിരിക്കും

മ്യൂസിയം മൃഗശാല വകുപ്പും കേരള സർക്കാറും ചേർന്ന് സംയുക്തമായാണ് ഈ പദ്ധതി നടപ്പിലാക്കുന്നത്. സ്ഥലം ഏറ്റെടുക്കുന്ന സമയത്ത് നിലവിലെ വിപണി മൂല്യവും നാളിതുവരെ താമസിച്ച വീടും പറമ്പും സകലതും പൊതു ആവശ്യത്തിലേക്കു വിട്ടു നൽകാനുള്ള സന്നദ്ധതയും വൈകാരിക മൂല്യവും വീട്ടുടമസ്ഥയുടെ പ്രായാധിക്യവും സാമ്പത്തിക സാഹചര്യങ്ങളും രോഗാവസ്ഥയും എല്ലാം കണക്കിലെടുത്തു ഉചിതമായ നഷ്ടപരിഹാരവും പുനരധിവാസവും ലഭ്യമാക്കാവുന്നതാണ്

- എ.കെ.ജി സ്മൃതി മ്യൂസിയത്തിനായുള്ള അധികഭൂമിയായ 9.25 സെന്റ് ഭൂമിയും ഇരു നില കെട്ടിടവും ഏറ്റെടുക്കുന്ന പ്രക്രിയ റെവന്യൂ വകുപ്പിനാണ്. ആയതിനാൽ നിയമപരമായ നടപടികൾ സ്വീകരിച്ച് എന്നത്തേക്ക് ഭൂമി ഏറ്റെടുക്കൽ നടപടികൾ പൂർത്തിയാക്കുമെന്ന കാര്യത്തിൽ മ്യൂസിയം - മൃഗശാല വകുപ്പിന് അന്തിമമായി മറുപടി നൽകാൻ സാധിക്കില്ല എന്ന അറിയിച്ചിട്ടുണ്ട്.
- എ.കെ.ജി സ്മൃതി മ്യൂസിയത്തിനായി നിലവിൽ സ്വകാര്യ വ്യക്തികളിൽ നിന്ന് ഏറ്റെടുക്കപ്പെട്ട 3.21 ഏക്കർ ഭൂമിയിൽ കെട്ടിടം നിർമ്മിക്കാൻ അന്ത്യജ്യമായ സ്ഥലം കണ്ടെത്തിയിട്ടുണ്ട്. അതിനാൽ 9.25 സെന്റ് ഭൂമി ഏറ്റെടുക്കുന്നതുവരെ കാത്തിരിക്കേണ്ട ആവശ്യമില്ല. ഏറ്റെടുക്കപ്പെട്ട ഭൂമിയുടെ കൂടെ ഭാവി വികസന പ്രവർത്തനങ്ങൾക്ക്



മാത്രമാണ് 9.25 സെന്റ് ഭൂമികൂടി കൂട്ടിച്ചേർക്കുന്നതിനു ഏറ്റെടുക്കൽ നടപടികൾ സ്വീകരിച്ചുവരുന്നത്

- എ.കെ.ജി.സ്മൃതി മ്യൂസിയത്തിന്റെ ഭാവിയിലുള്ള വികസനപ്രവർത്തനങ്ങൾക്കായി അധികമായി ഏറ്റെടുക്കുന്ന 9.25 സെന്റ് ഭൂമിക്കും, ഇരുനില കെട്ടിടത്തിനും ആവശ്യമായ, ന്യായമായ നഷ്ടപരിഹാരം ശ്രീമതി കെ. സജില എന്ന ഉടമസ്ഥയ്ക്കു നൽകുന്നതിന് റെവന്യൂ വകുപ്പ് നടപടി സ്വീകരിക്കുന്നതാണ്.

**Alterations to project design and additional measures that may be required to address the extent and intensity of impacts across various groups as identified during the social impact assessment process**

അഞ്ചരക്കണ്ടി പുഴയുടെ പടിഞ്ഞാറു ഭാഗത്തായിരിക്കുന്നതും കണ്ണൂർ താലൂക്കിലെ മകേരി വില്ലേജിലെ കോട്ടം ദേശത്തു, പെരളശ്ശേരി അമ്പലത്തിനു സമീപത്തായി കിടക്കുന്ന 330.25 സെന്റ് സ്ഥലമാണ് എ.കെ.ജി.സ്മൃതിമ്യൂസിയം സ്ഥാപിക്കാനായി ഏറ്റെടുക്കാനുദ്ദേശിക്കുന്നത്. ഇതിൽ 3.21 ഏക്കർ ഭൂമി നേരത്തെ ഏറ്റെടുക്കുകയും അതിന്റെ നടപടി ക്രമങ്ങൾ പൂർത്തിയായിവരുകയുമാണ്. ഈ 3.21 ഏക്കർ സ്ഥലത്തിനു ചേർന്നുകിടക്കുന്ന 9.25 സെന്റ് വീട്ടുപറമ്പാണ് പദ്ധതിയുടെ ആവശ്യത്തിനായി ഏറ്റെടുക്കാൻ അവശേഷിക്കുന്നത്. അതിനാൽ തന്നെ ഈ പദ്ധതിക്ക് മറ്റൊരു സ്ഥലം കണ്ടെത്താൻ സാധ്യമല്ല. ആ ഭൂമി ലഭിക്കാതിരുന്നാൽ മ്യൂസിയം കോംബൗണ്ടിനുള്ളിൽ ഒരു കുടുംബം അകപ്പെടുക എന്നത് ഈ പദ്ധതിക്ക് ഒരു കല്ലുകടിയാകും അതിനാൽ അതിനനുസരിച്ചുള്ള ശ്രമങ്ങൾ ഉണ്ടാകണം.

**Detailed mitigation plan**

1. ആദ്യഘട്ടത്തിൽ 3.21 ഏക്കർ ഭൂമിക്ക് നൽകിയ നഷ്ടപരിഹാരത്തുകയെക്കാൾ മെച്ചപ്പെട്ട തുക ഈ കുടുംബത്തിന്റെ ഭൂമിക്ക് നൽകാവുന്നതാണ്. ആദ്യഘട്ടത്തിൽ ഏറ്റെടുത്ത സ്ഥലം പൊതുവെ കാടുപിടിച്ചു കിടക്കുന്ന സ്ഥലമാണ്. ഇത് വീട്ടുപറമ്പുമാണ്. ആ പരിഗണന നൽകാവുന്നതുമാണ്.
2. ഏറ്റെടുക്കപ്പെടുന്ന ഭൂമിക്ക് എത്രയാണ് നഷ്ടപരിഹാരത്തുകയായി ലഭിക്കുക എന്ന് ഭൂ ഉടമകൾക്ക് വ്യക്തമല്ല. നഷ്ടപരിഹാര തുക നിശ്ചയിക്കുമ്പോൾ നിലവിലുള്ള വിപണി മൂല്യവും വീട്ടുപറമ്പെന്ന പ്രത്യേക പരിഗണനയും ലഭിക്കണം
3. സ്ഥലം ഏറ്റെടുക്കുന്നതിന് മുന്നേ തന്നെ മാറി താമസിക്കാൻ ഒരു വാടക വീടോ മറ്റൊരു പുതിയ വീടോ ലഭ്യമാക്കണം. പ്രായാധിക്യമുള്ള

വീട്ടുടമസ്ഥയെയും രോഗിയായ സഹോദരി പുത്രിക്കും നിലവിൽ വീടന്വേഷിച്ചു പോകാനുള്ള സാഹചര്യമില്ലാത്തതിനാൽ ജനപ്രതിനിധികളും മറ്റും ഇടപെട്ട് പകരം താമസ സൗകര്യം ലഭ്യമാക്കണം

4. പറമ്പിലെ എല്ലാ വൃക്ഷങ്ങൾക്കും മറ്റു അനുഭവങ്ങൾക്കും നല്ല വില ലഭിക്കണം. കുടുംബത്തിലെ ഏക വരുമാനമാർഗ്ഗം നിലനിർത്താനായി പെരളശ്ശേരി അമ്പലത്തിന്റെ പരിസരത്തുതന്നെ വീടും സ്ഥലവും ഉൾപ്പെടെ പുനരധിവാസ സൗകര്യം ലഭ്യമാക്കണം
5. കിയാൽ മാതൃകയിൽ ഈ കുടുംബത്തിലെ ഒരംഗത്തിനു യോഗ്യതക്കനുസരിച്ച് എ.കെ.ജി മ്യൂസിയത്തിൽ ജോലിനൽകാവുന്നതാണ്
6. ആഘാത ലഘൂകരണം, സമയബന്ധിതമായി തന്നെ നടപ്പിലാക്കാൻ യുക്തമായ നടപടികൾ റെവന്യൂ, മ്യൂസിയം മ്യൂഗശാല വകുപ്പിന്റെ ഭാഗത്തു നിന്നാണ് കൈക്കൊള്ളേണ്ടത്. കൃത്യമായ സമയപരിധി നിശ്ചയിക്കാൻ പ്രയാസമാണ്

**Social impact management plan, institutional framework**

• **Description of institutional structure and key person responsible for each mitigation measures**

1. ന്യായമായ നഷ്ടപരിഹാരം ലഭ്യമാക്കൽ - RFCTLARR Act 2013 പ്രകാരം ചുമതലപ്പെട്ട ഉദ്യോഗസ്ഥർ
2. കുടുംബത്തിലെ ഒരംഗത്തിനു സ്മൃതി മ്യൂസിയത്തിൽ ജോലി ലഭ്യമാക്കൽ - മ്യൂസിയം - മ്യൂഗശാല വകുപ്പിലെ ചുമതലപ്പെട്ട ഉദ്യോഗസ്ഥർ
3. താൽക്കാലികമായി വാടകക്ക് വീട് ലഭ്യമാക്കലും പകരം സ്ഥലവും വീടും വാങ്ങാൻ/ നിർമ്മിക്കാൻ ഉള്ള സഹായ സഹകരണങ്ങൾ - പ്രാദേശിക ജനനേതാക്കൾ

• **Specify role of NGO etc, if involved**

ഒന്നുമില്ല

• **Indicate capacities required and capacity building plan including tech assistance, if any**

ഒന്നുമില്ല

• **Timelines for each activity**

നിയമത്തിലും ചട്ടത്തിലും അനുശാസിക്കുന്ന സമയപരിധി

**SIMP – Budget and financing of Mitigation plan**

• **Cost of all resettlement and rehabilitation costs**

പുനഃസ്ഥാപനത്തിന്റെയും പുനരധിവാസത്തിന്റെയും ചെലവ് നിർണ്ണയിച്ചു കഴിഞ്ഞിട്ടില്ല.

- **Annual budget and plan of action**

നഷ്ടപരിഹാര തുക നിർണ്ണയിക്കപ്പെട്ടു കഴിഞ്ഞാൽ മ്യൂസിയം മൃഗശാല വകുപ്പ് തുക അനുവദിക്കുന്നതാണ്

- **Funding sources with breakup**

ഇതിനാവശ്യമായ ഫണ്ട് കേരളം സർക്കാരിൽനിന്നു ലഭ്യമാക്കപ്പെടുന്നു

**SIMP- Monitoring and evaluation**

- **Key monitoring and evaluative indicators**

RFCTLARR Act നു അനുസൃതമായി

- **Reporting mechanisms and monitoring roles**

RFCTLARR Act നു അനുസൃതമായി

- **Plan for independent evaluation**

RFCTLARR Act നു അനുസൃതമായി

**Analysis of costs and benefits and recommendation on acquisition**

- **Final conclusions on : Assessment of public purpose**

ഇന്ത്യയുടെ സ്വന്തം സമരചരിത്രം പഠിക്കാനാഗ്രഹിക്കുന്ന പൊതുജനത്തിനു ചരിത്രവിദ്യാർത്ഥികൾക്കും വേണ്ടിയുള്ള പദ്ധതി. കേരളസർക്കാരിനു കീഴിലുള്ള മ്യൂസിയം - മൃഗശാല വകുപ്പ് നിർമ്മിക്കുന്നതാണ് ഈ സ്മൃതി മ്യൂസിയം.

- **less displacing alternatives**

നിലവിൽ ഏറ്റെടുക്കപ്പെട്ട ഭൂമിയോടു ചേർന്ന് കിടക്കുന്നതിനാൽ പകരം ഭൂമി പ്രസക്തമല്ല

- **Minimum requirements of land**

9.25 സെന്റ് ( അളവിൽ അല്പം അധികം വരാം)

- **The nature and intensity of social impacts and viable migration measures**

ഏറ്റെടുക്കപ്പെടുന്ന സ്ഥലത്തിനും ഇരു നില കെട്ടിടത്തിനും പറമ്പിലുള്ള ചുമയങ്ങൾക്കും ന്യായമായ വില. കുടുംബത്തിലെ ഒരു അംഗത്തിന് തൊഴിൽ

- **The extent to which mitigation measures will address costs.**

ആഘാത പരിഹാര നിർദ്ദേശങ്ങൾ ഇവരുടെ പ്രശ്നങ്ങളും പ്രയാസങ്ങളും പരിഹരിക്കാൻ ഉതകുന്നതാണ്

**The above analysis will use the equity principle as a framework of analysis for presenting a final recommendation on whether the acquisition should go through or not**

ഇവിടെയുള്ള താമസക്കാരോട് നിലവിലെ നിയമങ്ങൾക്കും ചട്ടങ്ങൾക്കും അനുസൃതമായി ധാർമിക നീതിക്ക് യോജ്യമായ സമീപനം ഈ ഭൂമി ഏറ്റെടുക്കലിൽ മറ്റു യാതൊരു സാമൂഹിക പാരിസ്ഥിതിക പ്രശ്നങ്ങളും ഉണ്ടാകാത്തതിനാൽ ഏറ്റെടുക്കൽ നടപടിയുമായി മുന്നോട്ടു പോകാവുന്നതാണ്

**ഉപസംഹാരം**

എ.കെ.ജി സ്മൃതിമ്യൂസിയം നിർമ്മിക്കുന്നതിനായി സ്വകാര്യ വ്യക്തിയുടെ ഉടമസ്ഥതയിലുള്ള 9.25 സെൻറ് ഭൂമി ഏറ്റെടുക്കുമ്പോൾ, തൊഴിലിനോ വരുമാനത്തിനോ, പരിസ്ഥിതിക്കോ പൊതുഇടങ്ങൾക്കോ, സ്ഥാപനങ്ങൾക്കോ യാതൊരു തരത്തിലുള്ള ആഘാതവും ഉണ്ടാകുന്നില്ല എന്ന് രേഖപ്പെടുത്തട്ടെ.

K maql y B L mX ] T\ത്തിന്റെ കരട് റിപ്പോർട്ട് പ്രസിദ്ധീകരിക്കുന്നതിനായി [c-Wത്തി\mba s] c-fശ്ശേരി ഗ്രാമ പഞ്ചായത്തിലേക്ക് 2022 ജൂൺ 20 ' ഇ-sabamemba അയച്ച് കൊടുത്ത് വിവരം വിളിച്ച് അറിവാക്കൂ bpw sNbXaട്ടുണ്ട്

പ്രായാധിക്യമുള്ള ശ്രീമതി ശാരദയും അവരുടെ സഹോദരിയുടെ മകളും രോഗിയുമായ സജീവ മധുവിനും, ഈ ചുറ്റുപാടിലെവിടെയെങ്കിലും 10 സെൻറ് സ്ഥലം ലഭിക്കുകയും സാമാന്യം നല്ല നഷ്ടപരിഹാരം ലഭിക്കുകയും ചെയ്താൽ അവർ കൂടി ഭൂമി വിട്ടു നൽകും. ആ ഭൂമി ലഭിക്കാതിരുന്നാൽ മ്യൂസിയം കോൺബൗണ്ടിനുള്ളിൽ ഒരു കുടുംബം അകപ്പെടുക എന്നത് ഈ പദ്ധതിക്ക് ഒരു കല്ലുകടിയായും അതിനാൽ അതിനനുസരിച്ചുള്ള ശ്രമങ്ങൾ ഉണ്ടാകണം. സാമൂഹ്യ ആഘാത പഠന യൂണിറ്റും ഈ കാര്യത്തിൽ പ്രത്യേകമായി ഇടപെടുന്നതായിരിക്കും.

ആയതിനാൽ പ്രകൃതിക്ക് ഏറ്റവും അനുയോജ്യമായ രീതിയിൽ ആസൂത്രണം ചെയ്തു നടപ്പിലാക്കാനുദ്ദേശിക്കുന്ന ഈ പദ്ധതിക്ക് ഒരു തരത്തിലുള്ള സാമൂഹ്യ ആഘാതങ്ങളും ഉണ്ടാകാനിടയില്ല എന്നും എല്ലാ അർത്ഥത്തിലും തികച്ചും അനുയോജ്യമാണ് ഈ സ്ഥലമെന്നും, അതിനാൽ തന്നെ ഏറ്റെടുക്കൽ നടപടികളുമായി മുന്നോട്ടു പോകാമെന്നു അറിയിക്കുന്നു.

**.4.02.2022**

**ചെയർമാൻ**  
**സാമൂഹ്യ ആഘാത പഠന യൂണിറ്റ്**  
**(കയ്റോസ്, കണ്ണൂർ )**





പെരളശ്ശേരി ഗ്രാമപഞ്ചായത്ത് 10 ഓം വാർഡ് മെമ്പർ ശ്രീ പ്രജിത് കെ കെ യോടൊപ്പം സ്ഥലം സന്ദർശിക്കുന്നു



ഏറ്റെടുക്കാൻ ഉദ്ദേശിക്കുന്ന സ്ഥലത്തിന്റെ വിവിധ ദൃശ്യങ്ങൾ



ഭൂ ഉടമകളുമായുള്ള ചർച്ച



21.01.2022 പെരളശ്ശേരി ഗ്രാമ പഞ്ചായത്ത് ഹാളിൽ നടന്ന പൊതു അവകാശവാദ യോഗം







റഫ് നമ്പർ :DCKNR/3884/2020-C4

**കണ്ണൂർ ജില്ലാ കളക്ടറുടെ 16-12-2021 തീയതിയിലെ നടപടിക്രമം**  
(സാന്നിധ്യം ചന്ദ്രശേഖർ എസ് എ എ എസ്)

വിഷയം- എൽ.എ - കണ്ണൂർ ജില്ല - എ.കെ.ജി സൂനി മ്യൂസിയം സ്ഥാപിക്കുന്നതിന് അധികൃതി ഏറ്റെടുക്കുന്നത് സാമൂഹികാഘാത പഠനം നടത്തുന്നതിന് ഏജൻസിയെ തിരഞ്ഞെടുക്കുന്നത് സംബന്ധിച്ച്

- സൂചന:-
- 1) സാംസ്കാരിക കാര്യ (ബി) വകുപ്പിന്റെ 22.02.21ലെ 13/2021/സാം.കാ.വ നമ്പർ ഉത്തരവ്
  - 2) മ്യൂസിയം ഊൾക്കാല വകുപ്പ് ഡയറക്ടറുടെ 03.03.21 ലെ എം ഇസഡ് (ഇ) 904/2020 നമ്പർ കത്ത്
  - 3) ജി.ജി (ആർ.ടി) നമ്പർ 3970/2021/ആർ.ഡി തീയതി 16.11.2021

എ . കെ . ജി സൂനി മ്യൂസിയം സ്ഥാപിക്കുന്നതിനായി കണ്ണൂർ ജില്ലയിൽ കണ്ണൂർ താലൂക്കിൽ മേത്രൂരി വില്ലേജിൽ കോട്ടം റോഡത്ത് 9.25 സെന്റ് അധികസ്ഥലം ഏറ്റെടുക്കുന്നതിനായി മരുതിസുധ (1) (3) പ്രകാരം സർക്കാർ ഉത്തരവാകുകയും സുധ (2) പ്രകാരം മ്യൂസിയം ഊൾക്കാല വകുപ്പ് ഡയറക്ടർ അർത്ഥന സമർപ്പിക്കുകയും ചെയ്തിട്ടുണ്ട്. 2013 ലെ RFCTLARR ആക്ട് പ്രകാരം പ്രസ്തുത അപേക്ഷയിൽമരുതി സാമൂഹ്യപ്രത്യാഘാത വിലയിരുത്തൽ പഠനം (social Impact Assessment Study) നടത്തേണ്ടതായിട്ടുണ്ട്.

കണ്ണൂർ ജില്ലയിൽ സാമൂഹ്യപ്രത്യാഘാത വിലയിരുത്തൽ പഠനം നടത്തുന്നതിന് തിരഞ്ഞെടുക്കപ്പെട്ട ഏജൻസികളിൽ നിന്നും പഠനം നടത്തുന്നതിനാവശ്യമായ ചെലവ് സംബന്ധിച്ച് പ്രൊപ്പോസൽ ക്ഷണിച്ചതിൽ 2 ഏജൻസികൾ പ്രൊപ്പോസൽ സമർപ്പിക്കുകയും പ്രസ്തുത ഏജൻസികളുമായി 10.12.21 ന് യോഗം ചേർന്നതിൽ ഏറ്റവും കുറവ് തുക രേഖപ്പെടുത്തിയ കമ്പോസ് - കണ്ണൂർ എന്ന ഏജൻസിയെ പഠനം നടത്തുന്നതിനുള്ള ഏജൻസിയായി കമ്മിറ്റി തിരഞ്ഞെടുക്കുകയും ചെയ്യുകയുണ്ടായി. മരുതി സാമൂഹ്യപ്രത്യാഘാത എ.കെ.ജി സൂനി മ്യൂസിയം നിർമ്മിക്കുന്നതിന് കണ്ണൂർ ജില്ലയിൽ കണ്ണൂർ താലൂക്കിൽ മേത്രൂരി വില്ലേജിൽ കോട്ടം റോഡത്ത് 0.0374 ആർ അധികസ്ഥലം ഏറ്റെടുക്കുന്നതിന് മുന്നോടിയായി സാമൂഹ്യപ്രത്യാഘാത വിലയിരുത്തൽ പഠനം നടത്തുന്നതിനുള്ള ഏജൻ സിയായി കമ്പോസ് - കണ്ണൂർനെ നിയോഗിച്ചുകൊണ്ട് ഇതിനാൽ ഉത്തരവാക്കുന്നു പഠനവിവരങ്ങൾ എൽ.എ ചട്ടം 15 (5) നിഷ്കർഷിച്ച പ്രകാരം ഫോറം - 6 ൽ സാമൂഹ്യപ്രത്യാഘാത നിർവ്വഹണ പദ്ധതി ഉൾപടെ തയ്യാറാക്കി സമർപ്പിക്കേണ്ടതാണ്.

സാമൂഹ്യപ്രത്യാഘാത വിലയിരുത്തൽ പഠനം നടത്തുന്നതിന്റെ ഭാഗമായി ഏറ്റെടുക്കേണ്ടുന്ന ഭൂമിയുടെ ഉടമസ്ഥരുടെ വാദം കേൾക്കുന്നതിനായി ഏജൻസിയെ സഹായിക്കുന്നതിനായി സെഷ്യൽ മെമ്പറിൽ ഓർ (എൽ.എ)തലമട്ടയിലെ ചുമതലപ്പെടുത്തിയും ഉത്തരവാക്കുന്നു അർത്ഥനാധികാരിയായ മ്യൂസിയം ഊൾക്കാല വകുപ്പ് ഡയറക്ടർ സെക്രട്ടറി - പൊളിറ്റോരി ഗ്രാമപഞ്ചായത്ത്, വില്ലേജ്, ഓഫീസർ - മേത്രൂരി എന്നിവരും സാമൂഹ്യപ്രത്യാഘാത വിലയിരുത്തൽ പഠനം നടത്തുന്നതിനാവശ്യമായ സഹായസഹകരണങ്ങൾ ചെയ്തുകൊടുക്കേണ്ടതാണ്.

കണ്ണൂർ ജില്ലാ കളക്ടർ

കേരള സർക്കാർ  
Government of Kerala  
2021



Regn.No. KEBIL/2012/45073  
dated 05-09-2012 with RNI  
Reg No.KL/TV(N)/634/2021-2023

# കേരള ഗസറ്റ് KERALA GAZETTE

## അസാധാരണം EXTRAORDINARY

ആധികാരികമായി പ്രസിദ്ധപ്പെടുത്തുന്നത്  
PUBLISHED BY AUTHORITY

വാല്യം 10 Vol. X	തിരുവനന്തപുരം തിങ്കൾ Thiruvananthapuram, Monday	2021 ഡിസംബർ 20 20th December 2021 1197 ധനു 5 5th Dhanu 1197 1943 അഗ്രഹായണം 29 29th Agrahayana 1943	നമ്പർ No. 3741
---------------------	--	---	-------------------

ഫോറം നമ്പർ 4

[ റൂൾ 11(3) കാണുക ]

വിജ്ഞാപനം

നമ്പർ വി.സി.കെ.എൻ.ആർ/3864/2020-നമു

2021 ഡിസംബർ 20

ഈ പട്ടികയിൽ വിവരിച്ച പ്രകാരമുള്ള രൂപി ഒരു പൊതു ആവശ്യത്തിന്, അതായത്, എ.കെ.ടി സമൂഹ മ്യൂസിയം നിർമ്മിക്കുന്നതിന് (അധികൃതർ) ഏറ്റെടുക്കുന്ന ആവശ്യത്തിലേക്ക് ഏറ്റെടുക്കുന്നതിന് ആവശ്യമുണ്ടെന്നോ ആവശ്യമുണ്ടാകാൻവരുമെന്നോ കേരള സർക്കാരിന് അറിയപ്പെടുന്നതിനായി കൊണ്ടു.

രൂപി ഏറ്റെടുക്കൽ ന്യായമായ നഷ്ട പരിഹാരത്തിനു സുതാര്യതയും പുനഃവിചാരത്തിനും പുനഃസംഗമനത്തിനുമുള്ള അവകാശ നിരതം 2013 (കേന്ദ്ര നിയമം 30, 2013)-ലെ വകുപ്പ് 4(1) പ്രകാരം നിശ്ചിതമായ അധികാര ഉപയോഗിച്ചുകൊണ്ട്, 200 ആർ-ൽ കവിതാജന രൂപി പൊതു ആവശ്യത്തിന് ഏറ്റെടുക്കുന്ന അവസരത്തിൽ കേരള സർക്കാർ അതതു ജില്ലാ കളക്ടറോട് ജി.ഒ (പി) നമ്പർ 376/15/ആർ.ഡി ജില്ലയിൽ 29.06.2016, എസ്.ആർ.ഒ നമ്പർ 468/76 എന്നിവ പ്രകാരം സമുചിത സർക്കാർതൽ അധികാരപ്പെടുത്തിയിട്ടുള്ളതിനാലും ഞായറുപട്ടികയിൽ ചേർത്തിരിക്കുന്ന രൂപി സംബന്ധിച്ചു

This is a digitally signed Gazette.  
Authenticity may be verified through <https://compose.kerala.gov.in/>





ED  
S ARE  
SUITABLE  
HAVING  
BATT IN  
AGEMENT  
ERVICE IN  
THE POST  
THE DU  
ST THE  
ALONG  
S OF  
SHALL  
CE OF THE  
WITHIN 7  
ATION  
Wellfare  
Society  
Road,  
670 001  
672 767 464  
672 794 745

SUDINAWA - 7/1/22

ഫോറം നമ്പർ 5  
(ചട്ടം 14) കമ്മ്യൂണിറ്റി  
പദവിയും

കണ്ണൂർ ജില്ലയിൽ കണ്ണൂർ നഗരത്തിൽ ജി.കെ. കോളേജ് അതിർത്തിയായ താഴെ പറയുന്നിടത്ത് നടന്നു വരുന്ന പൊതു തിരഞ്ഞെടുപ്പിന് ആവശ്യപ്പെട്ടിരിക്കുന്നു. അതിൽ ആവശ്യമായവർക്ക് സ്വയം തിരഞ്ഞെടുക്കൽ നൽകേണ്ടതുമാണ്. തിരഞ്ഞെടുപ്പിന് 2017-ലെ ഭൂമി ചട്ടപ്രകാരമുള്ള അർഹതകൾ നിറവേറ്റുന്നവർക്ക് 4 പ്രധാനപദവികൾ (1) പ്രധാന പ്രസിഡൻ്റ്, (2) സെക്രട്ടറി, (3) ട്രഷ്യറർ, (4) അംഗീകൃത സെക്രട്ടറി. ഈ തിരഞ്ഞെടുപ്പിന് അർഹതയുള്ളവർക്ക് 2022 ജനുവരി മാസം 21-ാം തീയതി രാവിലെ 11.00 ന് പൊതു തിരഞ്ഞെടുപ്പിന് പങ്കെടുക്കേണ്ടതുണ്ട്.

ക്രമ നമ്പർ	തർക്ക നമ്പർ	വില്ലേജ്	വിസ്തീർണ്ണം	ജില്ല
1	ന.ന. 7/4	ജി.കെ. കോളേജ്	3.0374 ഹെക്റ്റർ	കണ്ണൂർ ജില്ല

കണ്ണൂർ  
05.01.2022

പ്രസിഡൻ്റ്  
നാമപ്രകാരം പരാമർശിക്കുന്നു (കമ്മ്യൂണിറ്റി കമ്മിറ്റി)

ചെയ്യുന്നു

നീട്

PUBLIC ATTENTION

നിരീക്ഷിക്കേണ്ടതുമാണ്

respr  
ager  
(Moh  
-Plain  
Vishu  
Progr  
Ch  
Palak  
Talaig  
Defe  
Ph  
shun  
mao  
1022  
about  
you  
dic  
2022  
35.6

Ka... K... - 6/1/22

ഫോറം നമ്പർ 5  
(ചട്ടം 14) കമ്മ്യൂണിറ്റി

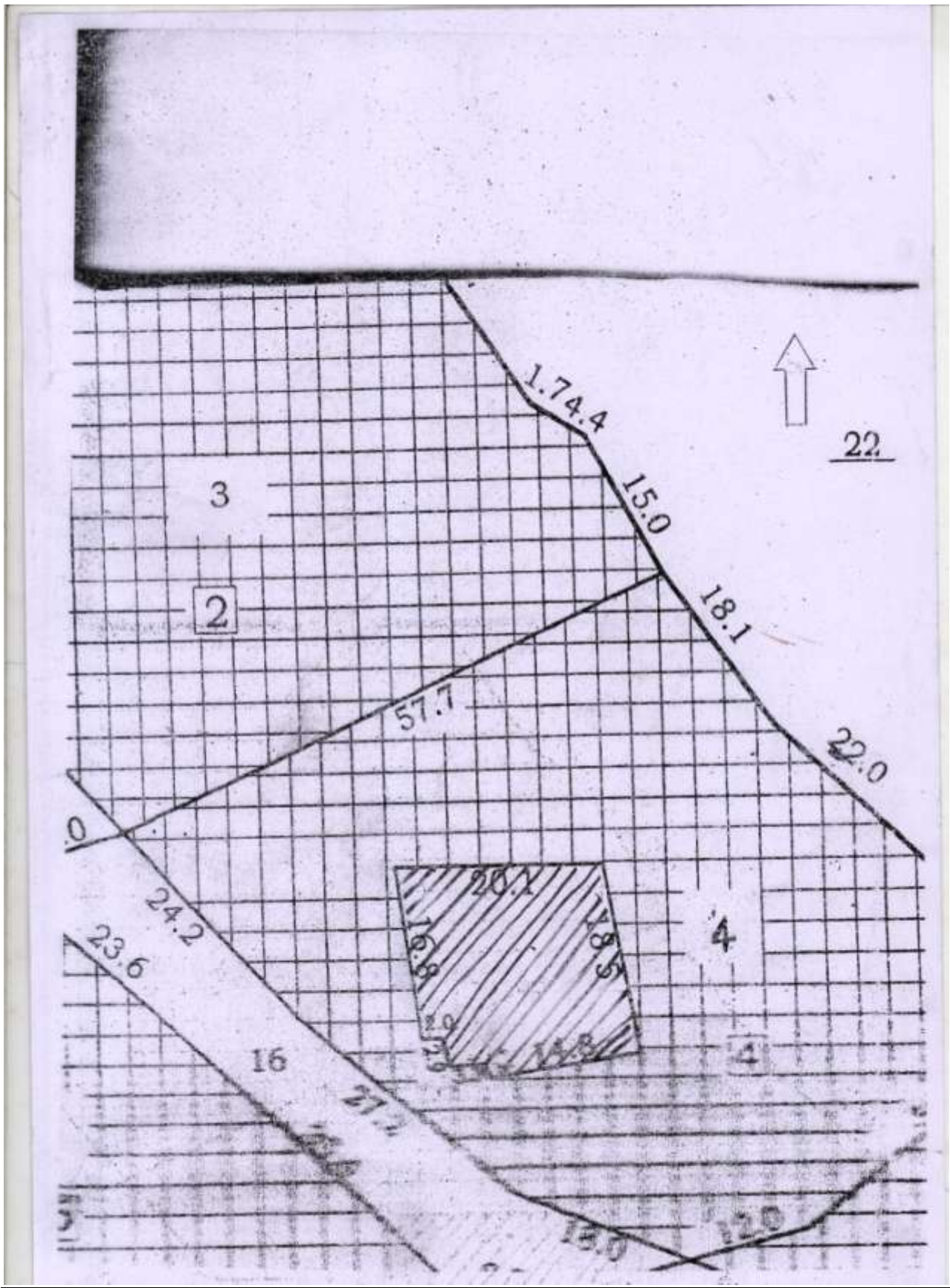
കണ്ണൂർ ജില്ലയിൽ കണ്ണൂർ നഗരത്തിൽ ജി.കെ. കോളേജ് അതിർത്തിയായ താഴെ പറയുന്നിടത്ത് നടന്നു വരുന്ന പൊതു തിരഞ്ഞെടുപ്പിന് ആവശ്യപ്പെട്ടിരിക്കുന്നു. അതിൽ ആവശ്യമായവർക്ക് സ്വയം തിരഞ്ഞെടുക്കൽ നൽകേണ്ടതുമാണ്. തിരഞ്ഞെടുപ്പിന് 2017-ലെ ഭൂമി ചട്ടപ്രകാരമുള്ള അർഹതകൾ നിറവേറ്റുന്നവർക്ക് 4 പ്രധാനപദവികൾ (1) പ്രധാന പ്രസിഡൻ്റ്, (2) സെക്രട്ടറി, (3) ട്രഷ്യറർ, (4) അംഗീകൃത സെക്രട്ടറി. ഈ തിരഞ്ഞെടുപ്പിന് അർഹതയുള്ളവർക്ക് 2022 ജനുവരി മാസം 21-ാം തീയതി രാവിലെ 11.00 ന് പൊതു തിരഞ്ഞെടുപ്പിന് പങ്കെടുക്കേണ്ടതുണ്ട്.

ക്രമ നമ്പർ	തർക്ക നമ്പർ	വില്ലേജ്	വിസ്തീർണ്ണം	ജില്ല
1	ന.ന. 7/4	ജി.കെ. കോളേജ്	3.0374 ഹെക്റ്റർ	കണ്ണൂർ ജില്ല

കണ്ണൂർ  
05.01.2022

പ്രസിഡൻ്റ് (പദവി)  
നാമപ്രകാരം പരാമർശിക്കുന്നു (കമ്മ്യൂണിറ്റി കമ്മിറ്റി)







भारतीय डाक विभाग  
DEPARTMENT OF POSTS, INDIA  
प्राप्ति स्वीकृति/ACKNOWLEDGEMENT

अवधारक को साह. दिया जाए  
Strike out if not relevant

रजिस्ट्री-पत्र/पार्सल प्राप्त हुआ  
Received Registered Letter/Parcel

क्रमांक / No. \_\_\_\_\_ तारीख / Dated \_\_\_\_\_ का / of \_\_\_\_\_

\*बीने का मूल्य रुपये में \_\_\_\_\_

\*Insured for Rupees \_\_\_\_\_

पाने वाले \_\_\_\_\_

Addressed to Sajita K, Vismaya House,  
Palliyath, P.O Mundaloor-670622  
की/on 07/01/22



वितरण डाकघर की तारीख-मोहर  
Date-stamp of office of delivery

Sajita K  
हस्ताक्षर और नाम/Signature and Name



\_\_\_\_\_

प्रेषक डाकघर की नाम-मोहर  
Name-stamp of office of posting



KAIROS  
Bunasiery P-0  
Kannur

पिन/PIN 6 7 0 0 1 3





കമ്മ്യൂൺ ജില്ലയിൽ കമ്മ്യൂൺ താലൂക്കിൽ മേന്ദി അഥവാ ഭദ്രമം  
 ഉള്ളിൽ സ്ഥിതി ചെയ്യുന്ന ഡോ. പി. ജി. സി. കോളേജ് ഓഫ് ടെക്നോളജി  
 മൂലം മരണപ്പെട്ടവർ 3.11.75 മുതൽ തുടങ്ങി  
 നീ.സ. 7/4 നമ്പർ 4.25 നമ്പർ തുടങ്ങി മരണപ്പെട്ടവർ  
 സംബന്ധിച്ച് 2013 ലെ തുടങ്ങിയ മരണപ്പെട്ടവർ ന്യായമായ  
 നഷ്ടപരിഹാരത്തിനും സുതാര്യതയ്ക്കും ചുമതലപ്പെടുത്തി-  
 ന്നുള്ള അനുകൂല നിയമത്തിൽ അനുസരിച്ചു  
 ചെയ്യേണ്ടതാണ് യോഗം 21.01.2022 ന് രാവിൽ 11 മണിക്ക്  
 ചേർന്നു കൂടി ഉദ്യോഗസ്ഥർക്ക് മുമ്പിൽ വെച്ച് ചർച്ച.

യോഗത്തിന്റെ ഫലം നിർദ്ദേശിച്ചു

ക്രമം	Designation	സം.
1. പ്രൊഫ. കോമൻ	സെക്രട്ടറി (അ.ന) ജനറൽ സെക്രട്ടറി	
2. പ്രൊഫ. പി.എസ്. ജി.എസ്	സെക്രട്ടറി (അ.ന) ജനറൽ സെക്രട്ടറി	
3. ടി.പി. പി.പി.	സെക്രട്ടറി	
4. പി.പി. പി. സി.എസ്	സെക്രട്ടറി	
5. പി. സി.എസ്	സെക്രട്ടറി	
6. പി. സി.എസ്	(അ.ന) പ്രൊഫ. സി.എസ്	
7. പ്രൊഫ. സി.എസ്	(അ.ന) 100 നമ്പർ	
8. പ്രൊഫ. സി.എസ്	(അ.ന) 100 നമ്പർ	
9. പ്രൊഫ. സി.എസ്	(അ.ന) 100 നമ്പർ	
10. പ്രൊഫ. സി.എസ്	(അ.ന) 100 നമ്പർ	
11. പ്രൊഫ. സി.എസ്	(അ.ന) 100 നമ്പർ	

1. സജ്ജലം (സ്ഥലം ഉടമ)

പിറന്ന അതുപരിധിക്ക് ഉള്ളവയുടെ ചരമങ്ങൾക്കായി -  
ഏകദേശം വൃശ്ചികമാസത്തിൽ അറിവുണ്ട്. ആദ്യം പത്തു  
ത്തൊഴിലുടമകൾ ഉണ്ടായിരുന്നു. വിഭാഗത്തിൽ എങ്കിലും. വീടുകൾ  
നിന്ന് മാനേജർമാർക്ക് തന്നെ അത് ചെലവഴിക്കുകയും ചെയ്തിട്ടുണ്ട്.  
ശാരദാമയയെക്കൂടി ഉൾക്കൊണ്ട് ഉണ്ടായ വീട് അടുത്തുതന്നെ.  
പ്രവാസകരമാണ്. ഈ സ്ഥലപ്പുറം വൈകാരികമായി  
വളരെയധികം അടുത്തുണ്ട്. കുടിയേറ്റമായി തിരിയെ സ്ഥലമാണ്  
ഈ പരിസരത്ത് തന്നെ എവിടെയെങ്കിലും 9/4 സെന്റ് സ്ഥലപ്പു  
വീട് അടുത്തു തരികയാണെന്നിൽ മറ്റൊരു സൗകര്യമാണ്.  
മുൻകൂട്ടാതെ നടപടി ചുമത്തിയാതെ മറ്റെ സ്ഥലം മുട്ടിക്കൊടുക്ക  
അറിയാം. വൃശ്ചികം പതി ആരംഭിക്കുക തൊഴിലുടമ  
സ്ഥലംകൂടി മുൻകൂട്ടാതെ മറ്റൊരു സ്ഥലമാണോ? ന്യായമായ  
നഷ്ടപരിഹാരവും മറ്റും സൗകര്യങ്ങളോടു കൂടിയുള്ള ചുമതല  
ധാരാ സൗകര്യം ലഭ്യമാക്കണം.

2. ശ്രീ. രാമു (മുൻ പഞ്ചായത്ത് വൈസ് പ്രസിഡന്റ്).

ആദ്യം ഉണ്ടായ വീട് ഉപയോഗിക്കാൻ വൃശ്ചികം -  
ത്തിലോ അവർക്കോ ഒരു പ്രകാരമാണ് തിരഞ്ഞെടുത്തു.  
ചിന്തിച്ച് പഞ്ചായത്ത് അധികാരികൾ വന്നപ്പോൾ ആവശ്യം  
ഒഴിവാക്കാതെ തിരഞ്ഞെടുത്തു. മറ്റൊരു അഭിപ്രായം വന്നു.  
ചിന്തിച്ച് ജനപ്രതിനിധിയായി സംസ്ഥാനത്ത് ഉപയോഗിച്ച  
അതിർത്തിയാണിതെന്നാണ് സ്ഥലം ഉടമകളായി സംസ്ഥാനത്ത്  
സ്ഥലം വിട്ടുകൊടുക്കണമെന്ന് നല്ല മറ്റെ അഭിപ്രായമുണ്ട്.  
ഈ പരിസരത്ത് തന്നെയുള്ള മൂന്നാം സ്ഥലം ഉണ്ടായിട്ട്  
കൊടുക്കണമെന്നു മറ്റൊരു അഭിപ്രായം സ്വീകാര്യമായിരിക്കുന്നില്ല  
പക്ഷേ വീട് അടുത്തിട്ടുള്ളതാണെന്ന് പഞ്ചായത്ത്



അധികാരികളാണ് ഉടമ്പടിക്കൽ . വിദേശ വില നിശ്ചയിച്ച്  
 ; അധികാരികളായ അനിലകുമാരൻ നായർ എന്ന ഉപഭോക്താക്കൾ  
 നൽകിയിരുന്നു .

3. ചിലപ്പോൾ (ബഹുസംസ്കാരം ഭവനം ഹൈസ്കൂൾ)

ചുറ്റുമുഖം മറ്റൊരു കൂട്ടം ചിലപ്പോൾ ചിലപ്പോൾ ചിലപ്പോൾ  
 ചിലപ്പോൾ ചിലപ്പോൾ ചിലപ്പോൾ ചിലപ്പോൾ ചിലപ്പോൾ  
 ചിലപ്പോൾ ചിലപ്പോൾ ചിലപ്പോൾ ചിലപ്പോൾ ചിലപ്പോൾ  
 ചിലപ്പോൾ ചിലപ്പോൾ ചിലപ്പോൾ ചിലപ്പോൾ ചിലപ്പോൾ  
 ചിലപ്പോൾ ചിലപ്പോൾ ചിലപ്പോൾ ചിലപ്പോൾ ചിലപ്പോൾ

4. ചിലപ്പോൾ . വി . എസ് (ചുറ്റുമുഖം സ്കൂൾ)

രണ്ട് വർഷമായി ചുറ്റുമുഖം നിർമ്മിക്കുവാൻ നടപടി  
 ഉണ്ടാക്കിയിട്ടുണ്ട് . നൽകാൻ കഴിയാതെ പരമാവധി  
 ജനോപകാരപ്രദമായി കേൾക്കും വിഷയവിലാസം നീക്കം  
 ചെയ്തു മറ്റൊരു കൂട്ടം ചിലപ്പോൾ . ജനപ്രതിനിധികളായ  
 ശ്രീ . രാജു അടയാളപ്പൻ അലോചനയും ചിലപ്പോൾ ചിലപ്പോൾ  
 നൽകും മറ്റൊരു കൂട്ടം നടപടികൾ മൂലം ചുറ്റുമുഖം നിർമ്മിക്കും .  
 ചുറ്റുമുഖം നൽകും കൂടെ കൂടെ കൂടെ കൂടെ കൂടെ . അതിനെ  
 നിലനിർത്തിക്കൊണ്ടാണ് സുപ്രകാശനം . അതിന് സമീപ-  
 ത്വമായി കേൾക്കും 60 KV യും കൂടെയ്ക്ക് 220 KV യും കൂടെ  
 KSEB ന്റെ ഉടമ . അതിന്റെ സെക്ടർ ഉപയോഗിച്ച്  
 നിന്ന് നൽകും വിട്ടുവെക്കും കേൾക്കും നിർമ്മിക്കും . കൂടെയ്ക്ക്  
 മറ്റൊരു കൂട്ടം ചിലപ്പോൾ കൂടെയ്ക്ക് കൂടെയ്ക്ക് കൂടെയ്ക്ക്  
 ചിലപ്പോൾ കൂടെയ്ക്ക് കൂടെയ്ക്ക് കൂടെയ്ക്ക് കൂടെയ്ക്ക്  
 ചുറ്റുമുഖം നൽകും കൂടെയ്ക്ക് കൂടെയ്ക്ക് കൂടെയ്ക്ക് കൂടെയ്ക്ക്  
 മറ്റൊരു കൂട്ടം കൂടെയ്ക്ക് . നൽകും കൂടെയ്ക്ക് കൂടെയ്ക്ക് കൂടെയ്ക്ക്



നൽകിയ നിബന്ധനകളിന്റെ അടിസ്ഥാനത്തിലാണ് ഈ  
 അധിക ഭൂമി ഹൈഡ്രോകാൻ സീക്കോറിമെന്റ്. വ്യൂപിടം  
 സ്ഥാപിച്ചു കഴിഞ്ഞാൽ ഭാവിയിൽ അത് ഉവിദ  
 പലതരത്തിലുള്ള വികസനവും സാമ്പത്തിക വികസന -  
 ന്തിനും ദുനിസത്തിനും വേണ്ടുള്ള ഒരു Economic Zone  
 രൂപപ്പെടാനും സാധ്യതയുണ്ട്. അതുകൊണ്ട് ഈ കടുപ്പം  
 ന്തിന്റെ സ്വകാര്യത നഷ്ടപ്പെടുത്തേണ്ടതല്ല. അത് ഭൂമി  
 ഉപയോഗിക്കാൻ പലം ഹൈഡ്രോകാൻ സീക്കോറിമെന്റ്.  
 ഈ ഉടമസ്ഥൻ വികാസം ത്വരയിലേക്ക് അനുഭവ -  
 പൂർണ്ണമായി നഷ്ടപ്പെടുത്താതെ കരുതിയും വേണ്ട  
 ബന്ധപ്പെട്ട അധികാര തലത്തിൽ എത്തിക്കുകയും ചർച്ച  
 ചെയ്യാനുള്ളതായിരിക്കും. ~~ഈ 12 ഏക്കർ ന്നു~~  
 ഈ 12 ഏക്കർ അവസാനിച്ചു.

3





**മേണറോഷ്-മാതൃഭാഷ**

വള്ളത്തെ അടിയന്തരം  
എം.ഇ.സഡ് (ഇ) . 804/2022

മ്യൂസിയം ഗൃഹശാല ഡയറക്ടറുടെ കാര്യാലയം,  
തിരുവനന്തപുരം, തീയതി: 02/01/2022

മേമ്പ്രക്കർ  
ഡയറക്ടർ

സീകർത്താവ്

ചെയർമാൻ,  
M/s KAIROS, സാമൂഹ്യ ആഘാതപഠന യൂണിറ്റ്,  
ബർണ്ണശ്ശേരിപി.ഒ, കണ്ണൂർ 670013

സർ,

വിഷയം . മ്യൂസിയം ഗൃഹശാല വകുപ്പ് - കണ്ണൂർ പെരളശ്ശേരിയിൽ പുതിയതായി എകെജി സൂതി മ്യൂസിയം സ്ഥാപിക്കൽ-9.25 സെന്റ്, വീടും അധികമായി ഏറ്റെടുക്കുന്നത് സംബന്ധിച്ച്

സൂചന . താങ്കളുടെ 25/1/2021 ലെ കത്ത്

സൂചനയിലേയ്ക്ക് താങ്കളുടെ ശ്രദ്ധ ക്ഷണിക്കുന്നു. മേൽ വിഷയവുമായി ബന്ധപ്പെട്ട് എകെജി സൂതി മ്യൂസിയത്തിനായി റവന്യൂ വകുപ്പ് മുഖേന ഏറ്റെടുത്തിട്ടുള്ള 3.21 ഏക്കർ ഭൂമിയുടെ സമീപത്തായി താമസിക്കുന്ന ശ്രീമതി. കെ.സജിഖയുടെ 9.25 സെന്റ് ഭൂമിയും, ഇതനീല കെട്ടിടവും അധികമായി എകെജി സൂതി മ്യൂസിയത്തിനായി ഏറ്റെടുക്കുന്നതിന്റെ ഭാഗമായി-- റവന്യൂ വകുപ്പ് ചുമതലപ്പെടുത്തിയിട്ടുള്ള M/s KAIROS, കണ്ണൂർ എന്ന സ്ഥാപനത്തിന് സാമൂഹ്യ പാരിസ്ഥിതിഘാതപഠന റിപ്പോർട്ട് തയ്യാറാക്കുന്നതിന്റെ ഭാഗമായി 9.25 സെന്റ് ഭൂമിയുടെ അവകാശിയായ ശ്രീമതി. കെ.സജിഖ ഉന്നയിച്ചിട്ടുള്ള പ്രധാനപ്പെട്ട മൂന്ന് ചോദ്യങ്ങൾക്കുള്ള മറുപടികൾ തുടർ നടപടികൾ സ്വീകരിയ്ക്കുന്നതിനായി ചുവടെ ചേർക്കുന്നു. കഴിവതും വേഗം സാമൂഹ്യ ആഘാതപഠനം നടത്തി റിപ്പോർട്ട് റവന്യൂ വകുപ്പിന് കൈമാറുന്നതിനുള്ള നടപടികളും സ്വീകരിയ്ക്കണമെന്ന് അഭ്യർത്ഥിയ്ക്കുന്നു.

1) എകെജി സൂതി മ്യൂസിയത്തിനായുള്ള അധിക ഭൂമിയായ 9.25 സെന്റ് ഭൂമിയും, ഇതനീല കെട്ടിടവും ഏറ്റെടുക്കുന്ന പ്രക്രിയകൾ റവന്യൂ വകുപ്പിനാണ്. ആയതിനാൽ