

ചെമ്പുക്കടവ് പാലത്തിനു സമീപന റോഡ് നിർമ്മാണം - സ്വകാര്യ വ്യക്തികളുടെ
ഭൂമി ഏറ്റെടുക്കൽ- സാമൂഹ്യ ആഘാത പഠനം- അന്തിമ റിപ്പോർട്ട്



24/03/2023

ചെയർമാൻ
സാമൂഹ്യ ആഘാത പഠന യൂണിറ്റ്
(കയ്റോസ്, കണ്ണൂർ)

TABLE OF CONTENTS

Executive Summary

- Project and public purpose
- Location
- Size and attributes
- Alternatives considered
- Social impacts
- Mitigation measures

Detailed project description

- Background of the project, including developer's background and governance/management structure
- Rationale for project including how the project fits the public purpose criteria listed in the act
- Details of project size, location, capacity, output, production targets, costs, risks
- Examination of alternatives
- Phases of project construction
- Core design features and size and type of facilities
- Need of ancillary infrastructural facilities
- Details of social impact assessment/ Environment impact assessment if already conducted and any technical feasibility reports
- Applicable law and policies

Team composition approach, methodology and schedule of the Social Impact Assessment

- List of all team members with qualification
- Description and rationale for the methodology and tools used to collect information for the social impact assessment
- Sampling methodology used
- Overview of informations/ data sources used
- Schedule of consultations with key stakeholders and brief description of public hearings conducted

Land assessment

- Describe with the help of maps information from land inventory and primary sources.
- Entire area of impacts under the influence of the project. (not limited to land area for acquisition)
- Total land required for the project

- Present use of any public, utilized land in the vicinity of the project area
- Land (if any) already purchased alienated, leased or acquired, and the intended use for each plot of land required for the project
- Quantity and location of the land proposed to be acquired for the project
- Nature, present use and classification of land and if agricultural land, irrigation Size of holding, ownership patterns, land distribution and number of residential houses
- Land prices and recent changes in ownership, transfer and use of lands over the last 3 years

Estimation and enumeration (where required) of affected families and assets

- Estimation of families
- Families which are directly affected (own land that is proposed to be acquired)
- Family of scheduled tribes and other traditional forest dwellers who have lost any of their forest rights.
- Families which depend on common property resources which will be affected due to acquisition of land for their livelihood
- Families which have been assigned land by the state government or the central government under any of its schemes and such land is under acquisition
- Families which have been residing on any land in the urban areas for preceeding 3 years or more prior to the acquisition of the land
- Families which are indirectly impacted by the project (not affected directly by the acquisition of own land)
- Inventory of productive assets and significant lands

Socio- economic and cultural profile (affected area and resettlement site)

- Demographic details of the population in the project area
- Income and poverty levels
- Vulnerable groups
- Land use and livelihood
- Local economic activities
- Factors that contribute to local livelihood
- Kinship patterns and social and cultural organisations
- Administrative organisations
- Political organizations
- Community based and civil society organisations
- Regional dynamics and historical change processess
- Quality of the living environment

Social impact management plan

- Approach to mitigation
- Measures to avoid, mitigate and compensate impact
- Measures that are included in the terms of rehabilitation and resettlement and compensation as outlined in the act
- Measures that the requiring body has stated it will introduce in the project proposal
- Alterations to project design and additional measures that may be required to address the extent and intensity of impacts across various groups as identified during the social impact assessment process
- Detailed mitigation plan

Social impact management plan institutional framework

- Description of institutional structures and key person responsible for each mitigation measures
- Specify role of Non Governmental Organization etc, if involved
- Indicate capacities required and capacity building plan, including technical assistance, if any
- Timelines of each activity

Social impact management plan Budget and financing of Mitigation

Plan

- Costs of all resettlement and rehabilitation costs
- annual budget and plan of action
- funding sources with breakup

Social impact management plan monitoring and evaluation

- Key monitoring and evaluative indicators
- Reporting mechanisms and monitoring roles
- Plan for independent evaluation

Analysis of costs and benefits and recommendation on acquisition

- Final conclusions on : Assessment of public purpose, less displacing alternatives, minimum requirements of land, the nature and intensity of social impacts, and viable migration measures and the extent to which mitigation measures will address costs.
- The above analysis will use the equity principle as a framework of analysis for presenting a final recommendation on whether the acquisition should go through or not

അനുബന്ധം

1. ചിത്രങ്ങൾ
 - ഏറ്റെടുക്കാനുദ്ദേശിക്കുന്ന ഭൂമിയുടെ ചിത്രങ്ങൾ.....33

- വില്ലജ് ഓഫീസ് പ്രതിനിധികളും ജനപ്രതിനിധികളുമായി പഠന യൂണിറ്റ് അംഗം ചർച്ച നടത്തുന്നു.....34
- പഞ്ചായത്ത് പ്രസിഡന്റുമായി പഠന യൂണിറ്റ് അംഗം ചർച്ച നടത്തുന്നു35
- പൊതുകേൾക്കൽ യോഗത്തിന്റെ ചിത്രങ്ങൾ.....35
- 2. ജില്ലാ കളക്ടറുടെ നടപടി ക്രമത്തിന്റെ പകർപ്പ്.....36
- 3. ഗസറ്റിന്റെ പകർപ്പ്.....37-38
- 4. കേരള കൗമുദി 19-02-2023 ലെ പത്രപരസ്യത്തിന്റെ പകർപ്പ്.....39
- 5. സുപ്രഭാതം 20-02-2023 ലെ പത്രപരസ്യത്തിന്റെ പകർപ്പ്.....40
- 6. പൊതു അവകാശവാദയോഗത്തിന്റെ നോട്ടീസ്.....41
- 7. പൊതുഅവകാശവാദയോഗത്തിന്റെ ഹാജരും നിർദ്ദേശത്തിന്റെ ശരിപ്പകർപ്പും.....42-43
- 8. പൊതുഅവകാശവാദയോഗത്തിൽ ഉയർന്നുവന്ന നിർദ്ദേശങ്ങൾക്കുള്ള അർത്ഥനാധികാരിയുടെ മറുപടി.....44

ചെമ്പുകടവ് പാലത്തിനു സമീപന റോഡ് നിർമ്മാണം - സ്വകാര്യ വ്യക്തികളുടെ ഭൂമി ഏറ്റെടുക്കൽ- സാമൂഹ്യ ആഘാത പഠനം- അന്തിമ റിപ്പോർട്ട്

കോഴിക്കോട് ജില്ലയിൽ താമരശ്ശേരി താലൂക്കിൽ കോടഞ്ചേരി വില്ലേജിലെ റീ സ 15/1 ഇൽപെട്ട 0.200 ഹെക്ടർ സ്വകാര്യ വ്യക്തികളുടെ ഭൂമി, ചെമ്പുകടവ് പാലത്തിന്റെ ഇരുവശങ്ങളിലുമായി സമീപന റോഡുകളുടെ നിർമ്മാണത്തിന് വേണ്ടി ഏറ്റെടുക്കുന്നതിനായി, 2013 ലെ ഭൂമി ഏറ്റെടുക്കലിന് ന്യായമായ നഷ്ടപരിഹാരത്തിനും, സുതാര്യതയ്ക്കും, പുനരധിവാസത്തിനും പുനഃസ്ഥാപനത്തിനുമുള്ള അവകാശ നിയമത്തിലെ വകുപ്പുകൾക്കും ചട്ടങ്ങൾക്കും അനുസൃതമായി, സാമൂഹ്യ ആഘാത പഠനം നടത്താൻ ചുമതലപ്പെട്ട 'കയ്റോസ്' കണ്ണൂർ എന്ന അംഗീകൃത ഏജൻസി, വിശദമായ പഠനം നടത്തി തയ്യാറാക്കിയ റിപ്പോർട്ടിന്റെ അന്തിമ രൂപം.

Executive Summary

• **Project and public purpose**

കോഴിക്കോട് ജില്ലയിൽ താമരശ്ശേരി താലൂക്കിൽ കോടഞ്ചേരി വില്ലേജിലെ ചാലിപ്പുഴയ്ക്ക് കുറുകെ, കോടഞ്ചേരി ഗ്രാമപഞ്ചായത്തിലെ ചെമ്പുകടവ് - കെ എസ് ഇ ബി - മുട്ടിത്തോടി റോഡിനെയും ചെമ്പുകടവ്- പള്ളിപ്പടി - ചാമുണ്ഡി റോഡിനെയും പരസ്പരം ബന്ധിപ്പിക്കുന്നതിനായി, നിർമ്മിക്കാനുദ്ദേശിക്കുന്നതാണ് ചെമ്പുകടവ് പാലം. ഇത് തിരുവമ്പാടി നിയമസഭാ മണ്ഡലത്തിൽപെടുന്നു. നിർദ്ദിഷ്ട പാലത്തിനു ഏകദേശം 200 മീറ്റർ താഴെയായി കാലപ്പഴക്കം ചെന്ന ഒരു തടയണ ഉണ്ട് (VCB Vented Cross Bar). ഇത് വാഹന ഗതാഗതത്തിനു ഉപയോഗിച്ചുവരുന്നതാണ്. മൺസൂൺ കാലങ്ങളിൽ, കനത്ത മഴ പെയ്യുമ്പോൾ ചാലിപ്പുഴയിൽ കുത്തൊഴുക്ക് ഉണ്ടാകുകയും, മിക്കവാറും മഴക്കാലം കഴിയുന്നതുവരെ ഈ VCB വെള്ളത്തിൽ മുങ്ങിക്കിടക്കുന്നതിനാൽ സുഗമമായ വാഹനഗതാഗതം സാധിക്കാതെ വരുന്നു. മാത്രമല്ല ഈ VCB യിലൂടെ ഇടുങ്ങിയ പാതയായതിനാൽ ഒരു നിര ഗതാഗതം മാത്രമേ ഇപ്പോൾ സാധിക്കുന്നുള്ളൂ. അതുകൊണ്ടുതന്നെ, ഇവിടുത്തുകാർക്കുണ്ടാകുന്ന പ്രയാസം ഒഴിവാക്കുന്നതിനായി ചെമ്പുകടവിൽ ഒരു പാലം നിർമ്മിക്കുന്നതിനായി 6.11.2020 ലെ സ.ഉ (ആർ ടി) നം 925/2022/ പൊ മ വ പ്രകാരം 7.85 കോടി രൂപക്ക് ഭരണാനുമതി നൽകുകയും അതിൽ നിന്ന് 80 ലക്ഷം രൂപ ഭൂമി ഏറ്റെടുക്കുന്നതിനായി നീക്കിവെക്കുകയും ചെയ്തിരുന്നു. ഈയൊരു പാലത്തിന്റെ മൊത്തം വീതി 11 മീറ്ററും, ഇതിൽ 7.50 മീറ്റർ ഗതാഗതത്തിനും, 1.5 മീറ്റർ നീളം പാലത്തിന്റെ ഇരുഭാഗത്തും നടപ്പാതയും ഉണ്ടായിരുന്നു. മൊത്തം നീളം 55 മീറ്ററാണ്. ഇങ്ങനെ ഒരു പാലം വരികയാണെങ്കിൽ, ഇരുകരയിലെയും ജനങ്ങൾക്ക് കൊല്ലം മുഴുവനും

യാതൊരു തടസ്സവുമില്ലാതെ ഇരുഭാഗത്തേക്കും യാത്ര ചെയ്യാനും, അതുവഴി ഈ പ്രദേശത്തിന് ബൃഹത്തായ മാറ്റം ഉണ്ടാവുകയും ചെയ്യും.

- **Location**

കോഴിക്കോട് ജില്ലയിൽ, താമരശ്ശേരി താലൂക്കിൽ കോടഞ്ചേരി വില്ലേജിൽ റീ.സ 15/1 ൽപെടുന്ന 0.200 ഹെക്ടർ സ്ഥലം. ഇത് ചാലിപ്പുഴയുടെ ഇരുഭാഗത്തുമാണ്.

- **Size and attributes of Land acquisition**

ഏറ്റെടുക്കപ്പെടാനുള്ള 0.200 ഹെക്ടർ സ്ഥലം അസ്ഥിരം പുഞ്ച വിഭാഗത്തിലാണ് രേഖപ്പെടുത്തപ്പെട്ടിട്ടുള്ളത്. എന്നാൽ ഇവിടെ നാണ്യവിളകളായ കാപ്പി, കൊക്കോ, ജാതിക്ക എന്നിവ കൃഷി ചെയ്യപ്പെടുന്നുണ്ട്. ഈ സ്ഥലം ചാലിപ്പുഴയുടെ ഇരുവശത്തുമായി കിടക്കുന്നു. ഇത് ഏറ്റെടുക്കപ്പെടുന്നത് നിർമ്മാണത്തിലിരിക്കുന്ന ചെമ്പുകടവ് പാലത്തിന്റെ ഇരു വശങ്ങളിലുമായി സമീപന റോഡ് നിർമ്മിക്കാനാണ്.

- **Alternatives considered**

ചെമ്പുകടവ് പാലം നിർമ്മിക്കുന്നതിനായി ഏറ്റവും അനുയോജ്യമായ സ്ഥലം കണ്ടെത്തുകയും, നിർമ്മാണ പ്രക്രിയ അതിവേഗം പുരോഗമിച്ചു വരികയുമാണ്. ഈ പാലത്തിന്റെ ഇരുഭാഗത്തുമായി നിലവിലെ റോഡിൽനിന്നും, സമീപന റോഡ് നിർമ്മിക്കുന്നതിനായാണ് ഭൂമി ഏറ്റെടുക്കപ്പെടുന്നത്. ഏറ്റവും കുറഞ്ഞ നാശനഷ്ടം മാത്രം ഉണ്ടാകാനിടയുള്ള സ്ഥലമാണ് ഏറ്റെടുക്കപ്പെടുന്നത്. മാത്രമല്ല, ഈ പാലത്തിന്റെ സമീപത്തേക്ക്, നിർമ്മാണസാമഗ്രികളും മറ്റും എത്തിക്കുന്നതിനായി ആദ്യ ഘട്ടത്തിൽത്തന്നെ സ്വകാര്യ വ്യക്തികളുടെ ഭൂമി ഏറ്റെടുത്തു കഴിഞ്ഞിട്ടുണ്ട്. അതിനോട് ചേർന്ന് കിടക്കുന്ന സ്ഥലമാണ് ഇപ്പോൾ ഏറ്റെടുക്കാനുദ്ദേശിക്കുന്നത്. ഭൂമി നിയമാനുസൃതം വിട്ടു നൽകാൻ ഉടമകൾ സന്നദ്ധത അറിയിക്കുകയും ചെയ്തതാണ്. ഏറ്റവും അനുയോജ്യമായ ഈ ഭൂമിക്ക് പകരമായി, മറ്റൊരു ഭൂമി പരിഗണിക്കേണ്ട ആവശ്യമില്ല.

- **Social impacts**

ഏറ്റെടുക്കപ്പെടാൻ ഉദ്ദേശിക്കുന്ന 0.20 ഹെക്ടർ സ്ഥലത്ത് 0.1504 ഹെക്ടർ സ്ഥലം പുഴയുടെ വടക്കുഭാഗത്തും ബാക്കിയുള്ള 0.0496 ഹെക്ടർ സ്ഥലം തെക്ക് ഭാഗത്തുമാണ്. നിർമ്മാണത്തിലിരിക്കുന്ന പാലത്തിന്റെ ആവശ്യത്തിലേക്കായി, അതായത്, നിർമ്മാണത്തിനാവശ്യമായ സാധന സാമഗ്രികൾ എത്തിക്കുന്നതിനായി, നിലവിലുള്ള റോഡിൽ നിന്ന് പുഴക്കര

വരെ സ്ഥലം ഏറ്റെടുക്കപ്പെട്ടിരുന്നു. അതിനോട് ചേർന്ന സ്ഥലമാണ് ഇപ്പോൾ ഏറ്റെടുക്കാനുദ്ദേശിക്കുന്നത്.

ഈ സ്ഥലത്ത് അൽപസ്വല്പം ഫലവ്യക്ഷങ്ങൾ കൃഷിചെയ്യുന്നത് പ്രധാനമായും നാണ്യ വിളകളാണ്. ഏറ്റെടുക്കപ്പെടാൻ ഉദ്ദേശിക്കുന്ന സ്ഥലത്തു തേക്ക്, കവുങ്ങ്, ജാതിക്ക, കൊക്കോ, കാപ്പി, വാഴകൾ എന്നിവയാണുള്ളത്. ഇത് ഒരു തോട്ടത്തിന്റെ രൂപത്തിലല്ല. അതിനാൽ തന്നെ ഇതിൽ നിന്നും ലഭിക്കുന്ന ആദായം, കുടുംബത്തിന്റെ ജീവിത മാർഗത്തെ സാരമായി സ്വാധീനിക്കുന്നില്ല.

ഈ വ്യക്ഷങ്ങളെ മാത്രം ആശ്രയിച്ച് ആരും തൊഴിലിൽ ഏർപ്പെടുന്നില്ല. കാരണം 3 വ്യക്തികളുടെ സ്ഥലമാണ് ഏറ്റെടുക്കപ്പെടുന്നത്. അതിൽ വിരലിലെണ്ണാവുന്ന രീതിയിൽ മാത്രമാണ് ഇവയുള്ളത്.

ഈ സ്ഥലം ഏറ്റെടുക്കൽ തൊഴിലിനെയോ വരുമാനത്തിനെയോ പ്രതികൂലമായി ബാധിക്കുന്നില്ല.

ഏറ്റെടുക്കുന്ന സ്ഥലത്ത് ഒരു സ്ഥാപനവും പ്രവർത്തിക്കുന്നില്ല. കൂടാതെ പാരിസ്ഥിതികമായും പ്രയാസങ്ങൾ ഉണ്ടാകുന്നില്ല. മലയോര മേഖലയുടെ ഭാഗമാണെങ്കിലും, ഈ പ്രദേശം നീർമറിയുടെ ഭാഗമാണുമല്ല. ഇവിടെ ഉടമകൾ മാത്രമാണ് സ്ഥലവുമായി നേരിട്ട് ബന്ധപ്പെടുന്നത്. സ്ഥലത്തിനും അതിലെ ചമയങ്ങൾക്കും ന്യായമായ നഷ്ടപരിഹാരം ലഭിക്കുന്നതോടെ ഉടമകൾക്ക് ഉണ്ടാകുന്ന പ്രയാസങ്ങൾ ഇല്ലാതാകും.

പൊതുവെ നോക്കുമ്പോൾ, ഈ സ്ഥലം ഏറ്റെടുക്കുന്നത് കൊണ്ട് തൊഴിലിനോ, വരുമാനത്തിനോ, സ്ഥാപനങ്ങൾക്കോ, പരിസ്ഥിതിക്കോ യാതൊരു തരത്തിലുള്ള ആഘാതവും ഉണ്ടാകുന്നില്ല.

• **Mitigation measures**

ഇവിടെ ആഘാത ലഘൂകരണത്തിനു നിയമത്തിലും ചട്ടത്തിലും അനുശാസിക്കുന്ന രീതിയിലുള്ള നഷ്ടപരിഹാര പാക്കേജ് മാത്രം മതിയാകും.

• **Detailed project description**

Background of the project, including developer’s background and governance/management structure

തിരുവമ്പാടി നിയമസഭാമണ്ഡലത്തിൽപ്പെട്ട കോടഞ്ചേരി പഞ്ചായത്തിലെ ചെമ്പുകടവ്- കെ.എസ്.ഇ.ബി - മുട്ടിത്തൊടി റോഡിനെയും ചെമ്പുകടവ്-

പള്ളിപ്പടി - ചാമുണ്ഡി റോഡിനെയും പരസ്പരം ബന്ധിപ്പിക്കുന്നതിനായി ചാലിപ്പുഴയ്ക്ക് കുറുകെ ഒരു പാലം നിർമ്മിക്കപ്പെടുകയാണ്. നിലവിലുള്ള പാലത്തിന്റെ താഴോട്ട് 200 മീറ്റർ അകലെയായി 1980 കാലഘട്ടത്തിൽ നിർമ്മിക്കപ്പെട്ട VCB അപകടാവസ്ഥയിലാണ്. മഴക്കാലത്ത് പലപ്പോഴും വെള്ളത്തിൽ മുങ്ങിക്കിടക്കുന്നതിനാലും, ഒരു നിര മാത്രമായി വാഹനത്തിനു പോകാൻ സാധിക്കുന്നതിനാലും, ഈ VCB ഇപ്പോൾ ആവശ്യത്തിന് ഉപകരിക്കുന്നില്ല. കൂടാതെ VCB യിൽ ഒഴുകി വരുന്ന മരങ്ങളും മറ്റും അടിഞ്ഞുകൂടുന്നതിന്റെ ഫലമായി, വെള്ളം ഒഴുക്ക് തടസ്സപ്പെടുകയും, സമീപത്തെ കടകളിലും വീടുകളിലും വെള്ളം കയറി പ്രയാസങ്ങൾ ഉണ്ടാകുകയും ചെയ്യുന്നു. ഈയൊരു സാഹചര്യത്തിലാണ് ചെമ്പുകടവിൽ ഒരു പാലം പണിയുന്നതിനായി സർക്കാർ ഭരണാനുമതി നൽകിയത്. ഇങ്ങിനെ പാലം പണി പൂർത്തിയാവുന്നതോടെ ഈ പ്രദേശവാസികൾക്കും പ്രദേശത്തിനും വിപുലമായ മാറ്റങ്ങൾ ഉണ്ടാകും. നാട്ടുകാർക്ക് കൊല്ലം മുഴുവൻ തടസ്സമില്ലാതെ ഇരുകരകളിലേക്കും യാത്ര ചെയ്യാനാകും. പാലം പണി പൂർത്തിയായി, ഇരു വശത്തുമുള്ള ജനങ്ങൾ ഇരുഭാഗത്തേക്കും സുഗമമായി യാത്ര ചെയ്യാവുന്നതോടെ, ഇവിടത്തെ കാർഷിക മേഖലയിൽ ഉത്പാദനം വർദ്ധിക്കുകയും, ആഭ്യന്തര ഉത്പാദനം വർദ്ധിക്കുകയും, രാജ്യത്തിന്റെ മൊത്തം ആഭ്യന്തര ഉല്പാദനത്തിന് വർദ്ധനവ് ഉണ്ടാകുകയും ചെയ്യും.

കേരള സർക്കാരിന്റെ നിർമ്മാണ മേഖലകൾക്ക് നേതൃത്വം നൽകുകയും ഏറ്റെടുത്തു നടപ്പിലാക്കുകയും ചെയ്യുന്ന പൊതുമരാമത്ത് വകുപ്പ് (പാലം വിഭാഗം) ആണ്. അതുകൊണ്ടു തന്നെ ഇവരുടെ പശ്ചാത്തലവും, ഭരണ നിർവഹണ സംവിധാനവും പ്രത്യേകമായി വിശദീകരിക്കുന്നില്ല.

Rationale for project including how the project fits the public purpose criteria listed in the act

കോടഞ്ചേരി പഞ്ചായത്തിലെ III, V വാർഡുകളുടെ ഭാഗമാണ് ചെമ്പുകടവ് മേഖല. ഈ വാർഡുകളിലായി ഏകദേശം 72 ഹിന്ദു കുടുംബങ്ങൾ, 75 ഓളം മുസ്ലിം കുടുംബങ്ങളും, 450 ഓളം ക്രിസ്ത്യൻ കുടുംബങ്ങളും, വിവിധ വിഭാഗങ്ങളിലായി 67 ഓളം ആദിവാസി കുടുംബങ്ങളും താമസിക്കുന്നു. ചാലിപ്പുഴയുടെ തെക്കുഭാഗമായ V)o വാർഡിൽ പോസ്റ്റ് ഓഫീസ്, RC വിഭാഗത്തിന്റെ സെന്റ് ജോർജ്ജ് ചർച്ച്, ചെമ്പുകടവ് ഗവ. യു.പി.സ്കൂൾ എന്നിവ സ്ഥിതിചെയ്യുന്നു. III ആം വാർഡിൽ ശ്രീ ധർമ്മ ശാസ്താ ക്ഷേത്രവും, ചെമ്പുകടവ് ജമായത്ത് പള്ളിയും സ്ഥിതി ചെയ്യുന്നു. ഇരു ഭാഗത്തുമുള്ള താമസക്കാർ അവരുടെ ദൈനംദിന ജീവിതത്തിന്റെ ഭാഗമായി രണ്ടു ഭാഗത്തേക്കും നിരന്തരമായി യാത്ര ചെയ്യേണ്ടിവരുന്നു. നിലവിൽ,

ഇവർ ആശ്രയിക്കുന്നത് 1978-80 കാലഘട്ടത്തിൽ നിർമ്മിക്കപ്പെട്ട, ഉപയോഗശൂന്യമായ VCB യെയാണ്. ഇതാണെങ്കിൽ മഴക്കാലത്തെ കുത്തിയൊഴുക്ക് സമയത്ത് പൂർണ്ണമായും വെള്ളത്തിൽ മുങ്ങിക്കിടക്കുകയായിരിക്കും. അതുപോലെതന്നെ ഈ VCB യിലൂടെ ഒരു നിരയായി മാത്രമേ ഗതാഗത സൗകര്യമുള്ളൂ. VCB നിർമ്മിക്കുന്ന കാലഘട്ടത്തിനു സമീപ പ്രദേശങ്ങളായ പാലക്കൽ, ചെമ്പിരി എന്നിവ നെൽകൃഷി മേഖലയായിരുന്നു. എന്നാൽ ഇന്ന് കൃഷി പൂർണ്ണമായും ഇല്ലാതായി. VCB യിൽ മരങ്ങളും മാലിന്യങ്ങളും മഴക്കാലത്ത് അടിഞ്ഞു കൂടുന്നതിനാൽ, വെള്ളത്തിൽ സുഗമമായ ഒഴുക്ക് തടസ്സപ്പെടുകയും സമീപത്തെ കടകളിലും വീടുകളിലും വെള്ളം കയറി ജന ജീവിതം ദുസ്സഹമാകുകയും ചെയ്യുന്നു. ഇവിടെ പാലം നിർമ്മിക്കപ്പെടുന്നതോടെ, ഇവിടത്തെ ജനസമൂഹത്തിന്, എളുപ്പത്തിൽ, വർഷം മുഴുവൻ സുഗമമായി യാത്ര ചെയ്യാനും, ഇപ്പോൾ ഒരു ഉപദ്രവമായി മാറിയ പഴയ VCB പൊളിച്ചു മാറ്റപ്പെടുകയും ചെയ്യുന്നതോടെ ജനങ്ങൾക്ക് ആശ്വാസവും ഏറെ ഗുണം ലഭിക്കുകയും ചെയ്യും. അതിനാൽ തന്നെ പൊതുജനത്തിന് ഏറെ ഉപകാരപ്രദമാണ് ഈ പദ്ധതിയെന്ന് നിസ്സംശയം പറയാം.

Details of project size, location, capacity, output, production targets, costs, risks

ചാലിപ്പുഴയ്ക്ക് കുറുകെ ചെമ്പുകടവ് പാലത്തോടനുബന്ധിച്ച്, ഇരു ഭാഗത്തും സമീപന റോഡുകൾക്കായാണ് ഇവിടെ സ്ഥലം ഏറ്റെടുക്കപ്പെടുന്നത്. അതിനായി പുഴയുടെ വടക്ക്ഭാഗത്ത് രണ്ടു വ്യക്തികളിൽനിന്നായി ആദ്യഘട്ടത്തിൽ തന്നെ 4 ½ സെന്റ് വീതം 9 സെന്റ് ഏറ്റെടുത്തിരുന്നു. അതിന്റെ തുടർച്ചയായി അതേ ഉടമകളിൽ നിന്ന് 37.16 സെന്റ് സ്ഥലം കൂടി ഏറ്റെടുക്കുന്നു. അതേപോലെ പുഴയുടെ തെക്കുഭാഗത്ത് ആദ്യഘട്ടത്തിൽ ഒരു വ്യക്തിക്ക് രണ്ടു സെന്റ് സ്ഥലവും തുടർന്ന് 12.24 സെന്റ് സ്ഥലം കൂടി ഏറ്റെടുക്കുന്നു. ഈ പുഴയുടെ തെക്ക് ഭാഗത്തുകൂടി പോകുന്ന കാപ്പാട്- തുഷാരഗിരി റോഡിന്റെ ഭാഗത്ത് ഏകദേശം 23 m സമീപന റോഡും, വടക്കു ഭാഗത്തു കൂടി പോകുന്ന വെണ്ടേക്കുംപൊയിൽ അടിവാരം റോഡിന്റെ ഭാഗത്തു ഏകദേശം 100 മീറ്ററും സമീപന റോഡുകൾക്കായാണ് സ്ഥലം എടുക്കുന്നത്.

ഇത് കോടഞ്ചേരി വില്ലേജിലെ റീ സ 15/1 ഇൽ പെടുന്ന സ്ഥലമാണ്.

11 മീറ്റർ വീതിയിൽ നിർമ്മിക്കപ്പെടുന്ന ചെമ്പുകടവ് പാലത്തിന്റെ 7.5 മീറ്റർ ക്യാരേജ് വേ ആണ്. രണ്ടു നിരയായി വാഹനങ്ങൾക്ക് സുഗമമായി യാത്ര ചെയ്യാൻ ഈ പാലം ഉപകരിക്കും. ഈ പാലത്തിന്റെ സമീപന

റോഡുകളാകുമ്പോൾ, ഈ വീതിയിലധികം വേണ്ടിവരും. അതായത് പുതിയ സമീപന റോഡിൽ രണ്ടു നിരയായി വാഹനങ്ങൾക്ക് യാത്ര ചെയ്യാനാകും.

ഇങ്ങിനെയാരു പുതിയ ഗതാഗത പാത തുറന്നു കിട്ടുന്നതോടെ ഈ മേഖലയിലേക്ക് വിവിധ തരത്തിലുള്ള വികസനം കടന്നു വരും. ഉല്പാദന മേഖലയിലും സേവന മേഖലയിലും ഇത് പ്രകടമായ മാറ്റം ഉണ്ടാക്കും. പ്രദേശത്തിന്റെ സമഗ്ര വികസനത്തിന് ഇത് വഴി തെളിക്കും.

മൊത്തം പദ്ധതിക്കായി 7.85 കോടി രൂപയാണ് സർക്കാർ 6.11.2020 ലെ GO(Rt) No.925/2020/PWD നമ്പർ ഉത്തരവ് പ്രകാരം അനുവദിക്കപ്പെട്ടിട്ടുള്ളത്. ഇതിൽ 80 ലക്ഷം രൂപ ഭൂമി ഏറ്റെടുക്കുന്നതിനായി പ്രത്യേകം നീക്കിവെച്ചിരിക്കുന്നു. ഇത് 2020-21 ലെ ബഡ്ജറ്റിൽ 5054-80-800-66 ശീർഷകത്തിൽ വകകൊള്ളിച്ചിരിക്കുന്നു.

Examination of alternatives

ചാലിപ്പുഴയ്ക്ക് കുറുകെ ചെമ്പുകടവിൽ ഒരു പാലം നിർമ്മിക്കുന്നതിനായിട്ടാണ് ഭൂമി ഏറ്റെടുക്കപ്പെടുന്നത്. പാലത്തിന്റെ പണി അതിവേഗത്തിൽ പുരോഗമിച്ചുകൊണ്ടിരിക്കുകയാണ്. പാലത്തിന്റെ ഇരുഭാഗത്തും സമീപന റോഡുകൾക്കാണ് സ്ഥലം ആവശ്യമായി വരുന്നത്. പാലത്തിന്റെ നിർമ്മാണത്തിനാവശ്യമായ സാധന സാമഗ്രികൾ , നിർമ്മാണ സ്ഥലത്ത് എത്തിക്കുന്നതിനായി ഇരുവശത്തും ആദ്യ ഘട്ടത്തിൽ തന്നെ സ്ഥലം ഏറ്റെടുക്കുകയും, അവിടെയുണ്ടായിരുന്ന പല തരത്തിലുള്ള വൃക്ഷങ്ങൾ വെട്ടിമാറ്റി ഗതാഗത സൗകര്യം ഒരുക്കിയിരുന്നു. ആദ്യം ഏറ്റെടുത്തു കഴിഞ്ഞ സ്ഥലത്തിനോട് ചേർന്ന സ്ഥലങ്ങളാണ് ഇപ്പോൾ ഇരുവശത്തുമായി ഏറ്റെടുക്കാൻ ഉദ്ദേശിക്കുന്നത്. ഈ ആവശ്യത്തിനായി ആദ്യ ഘട്ടത്തിൽ വിട്ടു കൊടുത്തവരുടെ സ്ഥലം തന്നെയാണ് വീണ്ടും എടുക്കുന്നത്. ഈ സ്ഥലമല്ലാതെ മറ്റൊരു സ്ഥലം ഈ പദ്ധതിക്ക് വേണ്ടി ഉപയോഗിക്കാൻ ഉപയോഗിക്കാൻ കഴിയുന്നതല്ല. അതിനാൽ തന്നെ ഈ സ്ഥലത്തിന് പകരമായി, അനുയോജ്യമായ മറ്റൊരു സ്ഥലം കണ്ടെത്താൻ പ്രയാസമാണ്. അതിനാൽ തന്നെ മറ്റൊരു സ്ഥലം എന്നത് പരിഗണിക്കേണ്ടതില്ല.

Phases of project construction

സമീപന റോഡ് ആരംഭിക്കുന്നത് നൂറുതോട് ഭാഗത്തുള്ള ചെമ്പുകടവ്-കെ.എസ്.ഇ.ബി. - മുട്ടിത്തൊടി റോഡിൽ ഏകദേശം 100 മീറ്റർ നീളത്തിലും, ചെമ്പുകടവ്- പള്ളിപ്പടി - ചാമുണ്ഡി റോഡിലേക്ക് അതായത് കോടഞ്ചേരി ഭാഗത്തേക്ക് 23 മീറ്ററുമാണ് നീളമുള്ളത്.

- ആദ്യമായി നിർദ്ദിഷ്ട സ്ഥലത്ത് നിന്നും മണ്ണ് നീക്കം ചെയ്യുന്നു.
- നീക്കം ചെയ്യുന്ന മണ്ണ് താഴ്ന്ന ഭാഗത്ത് നിറക്കുന്നു
- പാറക്കല്ല് കൊണ്ട് വശങ്ങൾ കെട്ടി സംരക്ഷിക്കുന്നു.
- പാറക്കല്ല് ഭിത്തിക്ക് സംരക്ഷണത്തിനായി സമാന്തരമായി RCC ബെൽറ്റ്
- ഗ്രാനുലർ സബ് ബേസുകൊണ്ട് സമീപന റോഡിന്റെ രൂപീകരണം
- വെറ്റ് മിക്സ് മെക്കാഡം (WMM)
- ഉപരിതലം ബിറ്റുമിനസ് മെക്കാഡവും ബിറ്റുമിനസ് കോൺക്രീറ്റും ചെയ്യുന്നു.
- ആവശ്യമുള്ള സ്ഥലത്ത് റോഡ് സുരക്ഷാ മാനദണ്ഡ പ്രകാരമുള്ള അടയാള ബോർഡുകൾ സ്ഥാപിക്കുന്നു.
- പുഴയുടെ സംരക്ഷണത്തിനായി പാറക്കല്ലുകൊണ്ട് സംരക്ഷണ ഭിത്തി നിർമ്മിച്ച് സമാന്തരമായി RCC ബെൽറ്റ് നിർമ്മിക്കുന്നു. ഇത് രണ്ടു വശത്തും 20 മീറ്റർ നീളത്തിൽ കെട്ടുന്നു.

Core design features and size and type of facilities

കമാനാകൃതിയിൽ, തൂണുകളില്ലാതെ ഒരു സ്പാനിലാണ് ചെമ്പുകടവ് പാലം നിർമ്മിക്കുന്നത്. പാലത്തിന്റെ മൊത്തം നീളം 55 മീറ്ററാണ്. അതായത് ഒരു സ്പാനിന്റെ നീളം 55 മീറ്റർ ആണ്. 11 മീറ്റർ വീതിയുള്ള പാലത്തിനു 7.5 മീറ്റർ വീതിയിൽ രണ്ടു നിരയായി വാഹനങ്ങൾ പോകാൻ സൗകര്യമുണ്ട്. പാലത്തിൽ ഇരുഭാഗത്തും 1.50 മീറ്റർ വീതിയിൽ നടപ്പാതയും ഉണ്ടാകും.

സമീപന റോഡുകൾ നൂറാം തോട് ഭാഗത്ത് 100 മീറ്ററും കോടഞ്ചേരി ഭാഗത്ത് 23 മീറ്ററും ആയിരിക്കും. ഉയർന്ന സ്ഥലത്ത് നിന്ന് മണ്ണ് നീക്കി, താഴ്ന്ന ഭാഗത്ത് നിറച്ച്, പാറക്കല്ലുകൾ കൊണ്ട് ഭിത്തികെട്ടി, സമാന്തരമായി RCC ബെൽറ്റ് കെട്ടി സംരക്ഷിക്കുന്നു. ഗ്രാനുലർ സബ് ബേസ് ഉപയോഗിച്ച് സമീപന റോഡ് നിർമ്മിച്ച്, വെറ്റ് മിക്സ് മെക്കാഡം ചെയ്ത്, BM & BC ചെയ്ത് ആധുനിക രീതിയിലുള്ള ഗതാഗതവുമായി, മുൻകരുതൽ ബോർഡുകളും കൂടാതെ റോഡിനു ഇരുവശത്തും ആവശ്യമായ സംരക്ഷണ തൂണുകളും മറ്റ് സൗകര്യങ്ങളും ഒരുക്കുന്നു.

ഇതിനു പുറമെ റോഡ് അവസാനിക്കുന്ന, പുഴയുടെ ഇരുഭാഗവും പാറക്കല്ലുകൾ കൊണ്ട് കെട്ടി സമാന്തരമായി RCC ബെൽറ്റുകെട്ടി, ഇരുവശത്തും 20 മീറ്ററോളം സംരക്ഷണ ഭിത്തിയും നിർമ്മിക്കുന്നു.

Need of ancillary infrastructural facilities

അനുബന്ധമായ അടിസ്ഥാന സൗകര്യങ്ങൾ ഇവിടെ പ്രത്യേകമായി ഒരുക്കേണ്ടതില്ല. ചെമ്പുകടവ് പാലത്തിന്റെ പ്രവൃത്തി ത്വരിത ഗതിയിൽ നടന്നു വരികയാണ്. സമീപന റോഡുകൾക്കായി, ആദ്യ ഘട്ടത്തിൽ

ഏറ്റെടുത്ത സ്ഥലത്തിന് പുറമെയാണ്, ഇരുവശത്തുമായി ഈ സ്ഥലം ഏറ്റെടുക്കുന്നത്.

Details of social impact assessment/ Environment impact assessment if already conducted and any technical feasibility reports

ഇല്ല

Applicable law and policies

Applicable law and policies

പൊതു ആവശ്യങ്ങൾക്കായി ഭൂമി ഏറ്റെടുക്കപ്പെടുമ്പോൾ, ഏറ്റെടുക്കപ്പെടുന്ന ഭൂമിയുടെ ഉടമകൾക്കോ, ആ ഭൂമിയുമായി ബന്ധപ്പെട്ട് ഉപജീവനം നടത്തുന്നവർക്കോ, വരുമാനത്തിനോ, ജീവനോപാധികൾക്കോ, പരിസ്ഥിതിക്കോ, പൊതുജനാരോഗ്യത്തിനോ ഉണ്ടാകുന്ന ആഘാതം പരമാവധി ലഘൂകരിക്കാൻ പര്യാപ്തമായതും, ഇവിടെ പ്രായോഗികവുമായ നിയമങ്ങൾ താഴെ കാണിച്ചിരിക്കുന്നു.

- 1. RFCTLARR Act, 2013
- 2. RFCTLARR Act (Kerala) rules 2015
- 3. RTI Act 2005 etc

Team composition approach, methodology and schedule of the Social Impact Assessment

കോഴിക്കോട് ജില്ലയിൽ താമരശ്ശേരി താലൂക്കിൽ കോടഞ്ചേരി വില്ലേജിൽ റീ സ 15/1 ഇൽപെട്ട 0.200 ഹെക്ടർ സ്വകാര്യവ്യക്തികളുടെ ഭൂമി, ചെമ്പുക്കടവ് പാലത്തിന്റെ സമീപന റോഡുകൾക്കായി ഏറ്റെടുക്കുന്നത് സംബന്ധിച്ച് സാമൂഹ്യ ആഘാത പഠനം നടത്തുന്നതിന് ഉത്തരവാദിത്വം നൽകിയിരിക്കുന്നത് കണ്ണൂർ ബർണ്ണശ്ശേരി ആസ്ഥാനമായി കഴിഞ്ഞ 23 വർഷക്കാലമായി പ്രവർത്തിച്ചു വരുന്ന Track A NGO ആയ കയ്റോസ് (KAIROs Kannur Association For Integrated Rural Organization and Support) കണ്ണൂരിനെയാണ്. കോഴിക്കോട് ജില്ലാ കളക്ടറുടെ 09.01.2023 ലെ DCKKD/8704/2021/B4 നമ്പർ നടപടിക്രമപ്രകാരമാണ് ഉത്തരവാദിത്വം ഏൽപ്പിച്ചിരിക്കുന്നത്. ഇത് സംബന്ധിച്ച ആധികാരികമായ വിജ്ഞാപനം 06.01.2023 ലെ 35 ആം നമ്പർ അസാധാരണ ഗസറ്റിൽ പ്രസിദ്ധപ്പെടുത്തുകയും ചെയ്തിട്ടുണ്ട്. പഠന യൂണിറ്റിന്റെ ഘടന താഴെ കാണിച്ചിരിക്കുന്നു.

List of all team members with qualification

ക്രമ നമ്പർ	പേര്	പദവി	വിദ്യാഭ്യാസ യോഗ്യത
1	ഫാ. ജോർജ്ജ് മാത്യു Ph:9447793430	ചെയർമാൻ	BSc Psychology
2	ഫാ. ഷൈജു പീറ്റർ ph: 9400371739	അംഗം	MSW sociologist
3	ശ്രീ കെ.വി.ചന്ദ്രൻ ph: 9846871777	അംഗം	BA (Eco) MA (His), Rt. Fisheries Dvlp Officer
4	ശ്രീമതി ജെസ്സി റെജി ph: 9947584887	അംഗം	BA (Mal) DCA (ഡി.ടി.പി.ഓപ്പറേറ്റർ)

Description and rationale for the methodology and tools used to collect information for the social impact assessment

ചെമ്പുകടവ് പാലം നിർമ്മാണവുമായി ബന്ധപ്പെട്ട്, ഇരുവശത്തും സമീപന റോഡുകൾ നിർമ്മിക്കുന്നതിനായി, ആദ്യ ഘട്ടത്തിൽ തന്നെ, സ്വകാര്യ വ്യക്തികളുടെ സ്ഥലം ഏറ്റെടുത്തിരുന്നു. പാലം നിർമ്മാണത്തിനാവശ്യമായ യന്ത്ര സാമഗ്രികളും, നിർമ്മാണാവശ്യത്തിനുള്ള സാധനങ്ങളും സ്ഥലത്ത് എത്തിക്കുന്നതിന് വേണ്ടിയായിരുന്നു ഇത്. ഇതിനോട് ചേർന്ന് ഇരു ഭാഗത്തുമുള്ള റീ സ 15/1 ലെ 0.20 ഹെക്ടർ സ്ഥലം കൂടി ഏറ്റെടുക്കാനാണ് ഉദ്ദേശിക്കുന്നത്. സ്ഥലം സന്ദർശിക്കുന്നതിന് ഭാഗമായി കോടഞ്ചേരി ഗ്രാമപഞ്ചായത്ത് പ്രസിഡന്റുമായി സംസാരിച്ചിരുന്നു. തുടർന്ന് വാർഡ് മെമ്പർ, പൊതുമരാമത്തു (പാലം വിഭാഗം) അസി. എൻജിനീയർ, ഓവർസീയർ, കോടഞ്ചേരി വില്ലേജ് ഓഫീസർ എന്നിവരോടൊപ്പം സ്ഥലം സന്ദർശിക്കുകയും, വിവിധ വശങ്ങളെ കുറിച്ചു സമഗ്രമായി പഠിക്കുകയും പ്രദേശവാസികളുമായി സംസാരിച്ചു പദ്ധതിയുടെ ആവശ്യകതയെ കുറിച്ച് മനസ്സിലാക്കാൻ സാധിക്കുകയും ചെയ്തു. Participatory observation, Rural appraisal, Informal interview with key informants എന്നീ ടൂളുകൾ ഉപയോഗിച്ചിരുന്നു. ഇതിന്റെ കാരണം ഈ പ്രദേശത്തെ സംബന്ധിച്ച് വ്യക്തമായ ധാരണ ലഭിക്കാൻ, പ്രദേശവാസികളുമായി സംസാരിക്കുന്നതാണ് ഗുണകരം എന്നതുകൊണ്ടാണ്. സ്ഥലം ഉടമകളും മറ്റു തല്പര കക്ഷികളുടെയും ഒരു പൊതുകേൾക്കാൾ യോഗം 06.03.2023 തീയതിയിൽ നടത്തി.

Sampling methodology used

പഠനോപാധികൾ

Convenience sampling, Voluntary response sampling, Purposive sampling എന്നീ ഉപാദികളെ കൂടാതെ Beneficiary Assessment എന്ന ഉപാധി കൂടി അവലംബിച്ചിട്ടുണ്ട്.

Overview of information/ data sources used

1978-80 കാലഘട്ടത്തിൽ ചെമ്പുകടവിൽ ഒരു Vented Cross Bar നിർമ്മിച്ചിരുന്നു. ഈ മേഖലയിലെ പാലക്കൽ, ചെമ്പിരി പ്രദേശങ്ങളിലെ നെൽകൃഷി ചെയ്തിരുന്ന വയലുകളിൽ ജലസേചന സൗകര്യം ഒരുക്കുന്നതിനായിട്ടാണ് ഈ VCB നിർമ്മിച്ചത്. 10 അടി വീതിയിൽ 11 കാലുകളുള്ള ഈ VCB, അന്ന് കർഷകർക്ക് ഏറെ ഗുണകരമായിരുന്നു. എന്നാൽ മഴക്കാലത്തു മലമുകളിൽ ഉരുൾപ്പെട്ടലും കുത്തിയൊഴുക്കും ഉണ്ടാകുമ്പോൾ വന്മരങ്ങൾ പോലും ഒഴുകിവന്ന് ഈ VCB യിൽ തങ്ങിനിന്ന്, ജലപ്രവാഹം തടസ്സപ്പെടുമ്പോൾ, ചെമ്പുകടവ് അങ്ങാടി ഭാഗത്തെ വീടുകളിൽ വെള്ളം കയറുന്ന അവസ്ഥ ഉണ്ടാവുകയും വീട്ടുകാരെ ഒഴിപ്പിക്കേണ്ടി വരികയും ചെയ്തിരുന്നു. 2019 ലെ പ്രളയത്തിലും സ്ഥിതിഗതികൾ തന്നെയായിരുന്നു. ഒന്നോ രണ്ടോ ദിവസം വരെ വെള്ളം താഴത്തെ ഉയർന്നു നിൽക്കുന്ന സാഹചര്യത്തിൽ ഇരുകരകളും ഏകദേശം ഒറ്റപ്പെട്ടതുപോലെ ആകുകയും ചെയ്തു. നെൽകൃഷി പൂർണ്ണമായും ഇല്ലാതായതോടെ VCB യുടെ ഉപയോഗവും ഇല്ലാതായി. അതിനാൽ തന്നെ ഏകദേശം 45 വർഷത്തോളം പഴക്കമുള്ള ഈ VCB പൊളിച്ചുമാറ്റി പുതിയ പാലം നിർമ്മിക്കപ്പെട്ടാൽ മാത്രമേ ഇവിടുത്തെ ജനങ്ങൾക്ക് ഉപകാരപ്രദമാകൂ. നിർമ്മാണത്തിലിരിക്കുന്ന പുതിയ പാലത്തിന്റെ സമീപന റോഡുകൾക്ക് വേണ്ടിയാണ് 15/1 ലെ 0.20 ഹെക്ടർ സ്ഥലം ഏറ്റെടുക്കപ്പെടുന്നത്. നേരത്തെ വ്യക്തമാക്കിയതുപോലെ, ആദ്യ ഘട്ടത്തിൽ ഏറ്റെടുക്കപ്പെട്ട സ്ഥലത്തോട് ചേർന്ന് കിടക്കുന്ന ഭൂമിയാണിത്. അല്പം നാണ്യ വിളകൾ ഈ ഭൂമിയിലുണ്ട്. കോടഞ്ചേരി ഗ്രാമപഞ്ചായത്ത് പ്രസിഡന്റ്, വാർഡ് മെമ്പർ കോഴിക്കോട് പൊതുമരാമത്ത് വകുപ്പ് (പാലം വിഭാഗം), അസി.എൻജിനീയർ, ഓവർസീയർ, കോടഞ്ചേരി വില്ലേജ് ഓഫീസർ, പ്രദേശവാസികൾ എന്നിവരിൽനിന്നും സ്ഥലം ഏറ്റെടുക്കുന്നത് സംബന്ധിച്ച വിവരങ്ങൾ ശേഖരിച്ചിരുന്നു.

Schedule of consultations with key stakeholders and brief description of public hearings conducted

ഈ പദ്ധതിക്കായി റീ സ 15/1 ലെ സ്ഥലം ഏറ്റെടുക്കുന്നത് കൊണ്ട് സാരമായ ആഘാതങ്ങൾ ഒന്നും തന്നെ ഉണ്ടാകുന്നില്ല. എന്നാലും നിയമത്തിലും ചട്ടത്തിലും

അനുശാസിക്കുന്ന വിധത്തിൽ ഭൂവുടമകളുടെയും ജനപ്രതിനിധികളുടെയും മറ്റ് തൽപര കക്ഷികളുടെയും ഒരു പൊതു കേൾക്കൽ യോഗം 06.03.2023 തീയതി തിങ്കളാഴ്ച രാവിലെ 11 മണിക്ക് ചെമ്പുകടവിൽ സണ്ണി പാപ്പനശ്ശേരിയുടെ വീട്ടുമുറ്റത്ത് ചേർന്നു. യോഗത്തിൽ പങ്കെടുത്തവരെ സ്വാഗതം ചെയ്തുകൊണ്ട്, യോഗത്തിന്റെ ഉദ്ദേശ ലക്ഷ്യങ്ങളെക്കുറിച്ചു പഠന യൂണിറ്റ് അംഗം ശ്രീ.കെ. വി. ചന്ദ്രൻ വിശദീകരിച്ചു. തുടർന്ന് ചടങ്ങിൽ അധ്യക്ഷത വഹിക്കാൻ കോടഞ്ചേരി ഗ്രാമപഞ്ചായത്ത് IV ആം വാർഡ് മെമ്പർ ശ്രീമതി സിസിലി ജേക്കബിനെ ക്ഷണിച്ചു. III ആം വാർഡ് മെമ്പർ ശ്രീമതി വനജ വിജയൻ യോഗം ഉദ്ഘാടനം ചെയ്തു. യോഗത്തിന്റെ ഹാജരും നിർദ്ദേശങ്ങളും താഴെ കാണിച്ചിരിക്കുന്നു.

1. ശ്രീമതി വനജ വിജയൻ (മെമ്പർ)

ചെമ്പുകടവ് പാലം നിർമ്മാണത്തിനായി ആദ്യഘട്ടത്തിൽ തന്നെ സ്ഥലം വിട്ടു നൽകിയവർക്ക് നഷ്ടപരിഹാരം നൽകാൻ ഇനിയും താമസിക്കരുത് എന്നും പെട്ടെന്ന് തന്നെ നൽകാൻ നടപടികൾ ഉണ്ടാകണമെന്നും ആവശ്യപ്പെട്ടു.

2. ശ്രീ സണ്ണി പാപ്പനശ്ശേരി (സ്ഥലം ഉടമ)

പാലം നിർമ്മാണത്തിനോടനുബന്ധിച്ചു രണ്ടു വർഷം മുൻപേ തന്നെ സ്ഥലം വിട്ടുനൽകിയിരുന്നു. സ്ഥലത്തുണ്ടായിരുന്ന തെങ്ങ്, ജാതിക്ക തുടങ്ങിയ മുഴുവൻ മരങ്ങളും വെട്ടി മാറ്റിയിരുന്നു. നഷ്ടപരിഹാരം നൽകുന്നതിനായി ഇതുവരെ ഒരു നടപടിയും കൈക്കൊണ്ടിട്ടില്ല. പൈസ കിട്ടാതെ വരികയാണെങ്കിൽ ഞങ്ങളുടെ പറമ്പിലൂടെ പാലനിർമ്മാണ സ്ഥലത്തേക്കുള്ള വഴി തടയുന്നതടക്കം നടപടികളിലേക്ക് നീങ്ങാൻ ഞങ്ങൾ നിർബന്ധിതരാകും.

3. റോയ് മാത്യു (സ്ഥലം ഉടമ)

ആദ്യഘട്ടത്തിൽ തന്നെ എന്റെ സ്ഥലം മുഴുവനായി ഏറ്റെടുക്കുമെന്ന് അറിയിച്ചിരുന്നു എന്നാൽ ഏറ്റെടുത്തില്ല. വിവിധ കമ്മിറ്റികളിൽ നിന്ന് സ്ഥലം മുഴുവനായി ഏറ്റെടുക്കുന്നതിനായി തീരുമാനം എടുത്തിരുന്നു. 12 സെന്റ് സ്ഥലമാണ് ഏറ്റെടുത്തത്. ബാക്കിയുള്ള 3 സെന്റ് സ്ഥലം ഒന്നിനും ഉപകരിക്കാത്ത വിധത്തിൽ ബാക്കിയാകുന്നു. മുഴുവൻ സ്ഥലവും ഏറ്റെടുക്കുമെന്ന ഉറപ്പിലാണ് സ്ഥലം വിട്ടു നൽകിയത്. പുഴയിലേക്ക് ഇറങ്ങാനുള്ള വഴിയായിട്ടാണ് ആദ്യം സ്ഥലം വിട്ടു നൽകിയത്. പാലം പണി പൂർത്തിയായി സമീപന റോഡിന്റെ പ്രവർത്തനം നടത്തണമെങ്കിൽ ഞങ്ങൾക്ക് ന്യായമായ നഷ്ടപരിഹാരം ലഭിക്കണം. മെയിൻ റോഡിനോട് ചേർന്നാണ് എന്റെ സ്ഥലം

4. ശ്രീമതി ത്രേസ്യാ മണ്ണൂർ

ഏറെ പഠനിലെ ബയോഗ്യാസ് പ്ലാന്റ്, തൊഴുത്ത് എന്നിവ നഷ്ടപ്പെടും അതിനു നഷ്ടപരിഹാരം ലഭിക്കണം. സണ്ണിയുടെ അഭിപ്രായം തന്നെയാണ് എന്റേതും എന്റെ പഠനിലെ വിവിധ വ്യക്തികളിൽ നിന്നും ലഭിക്കേണ്ട ആദായം രണ്ടു വർഷമായി നഷ്ടപ്പെടും. ഇതുകൂടി പരിഗണിക്കണം.

5. ശ്രീ ബൈജു എൻ (അസി. എൻജിനീയർ)

പാലം പണിയുടെ പുരോഗതി വിശദീകരിച്ചു

യോഗം 1:30 നു അവസാനിച്ചു.

പ്രസ്തുത യോഗത്തിൽ ഭൂവുടമകളിൽ നിന്നും തൽപരകക്ഷികളിൽനിന്നും ഉയർന്നുവന്ന നിർദ്ദേശങ്ങൾ അർത്ഥനാധികാരിയായ പൊതുമരാമത്തു പാലങ്ങൾ വിഭാഗം എക്സി.എൻജിനീയർക്കു 08.03.2023 നു ഇമെയിൽ മുഖാന്തരവും തപാലിലും അയച്ചുകൊടുത്തിരുന്നു. അതിനുള്ള അഭിപ്രായങ്ങൾ 23.03.2023 നു വൈകുന്നേരം 3:08 PM നു ഇമെയിൽ മുഖേന ലഭിക്കുകയും ചെയ്തു. ആയതു താഴെ കാണിച്ചിരിക്കുന്നു.

കോഴിക്കോട് ജില്ലയിലെ കോടഞ്ചേരി വില്ലേജിൽ ചെമ്പുകടവ് പാലത്തിലേക്കുള്ള അനുബന്ധ റോഡ് നിർമ്മാണത്തിനുവേണ്ടി ഭൂമി ഏറ്റെടുക്കുന്നതുമായി ബന്ധപ്പെട്ട് സൂചന 1 പ്രകാരം കയ്റോസ് സമർപ്പിച്ച കരട് റിപ്പോർട്ടും സൂചന 2 പ്രകാരമുള്ള പൊതു അവകാശ നിർദ്ദേശങ്ങളും പരിഗണിച്ചു. ആയത്തിലേക്കായി കരട് നിർദ്ദേശങ്ങൾ അംഗീകരിക്കുന്നു. അതിനോടനുബന്ധിച്ചു സമർപ്പിച്ച പൊതു അവകാശവാദ നിർദ്ദേശങ്ങളിൽ സ്ഥലം ഏറ്റെടുക്കലുമായി ബന്ധപ്പെട്ടു ശ്രീമതി വനജ വിജയൻ (മെമ്പർ), ശ്രീ. സണ്ണി പാപ്പാനാശ്ശേരി (സ്ഥലം ഉടമ), ശ്രീമതി ത്രേസ്യാ മണ്ണൂർ (സ്ഥലം ഉടമ) എന്നിവർ ആവശ്യപ്പെട്ട പ്രകാരം നഷ്ടപരിഹാരം നൽകുന്നതിന് പ്രവൃത്തിയിൽ ഫണ്ട് ഉള്പെടുത്തിയിരിക്കുന്നതിനാൽ റെവന്യൂ വിഭാഗം നൽകുന്ന DVS പ്രകാരം ഫണ്ട് അനുവദിക്കുന്നതാണ്. ശ്രീ റോയ് മാത്യുവിന്റെ നിർദ്ദേശത്തിൽ ഏറ്റെടുക്കുന്ന 12 സെന്റ് സ്ഥലത്തിനോട് ചേർന്ന് കിടക്കുന്ന 3 സെന്റ് സ്ഥലം പ്രസ്തുത വ്യക്തിക്ക് ഉപകാരപ്രദമല്ലെന്നും ആയത് കൂടി ഏറ്റെടുക്കണമെന്നും ആവശ്യപ്പെട്ടതായി കാണുന്നു. ഇക്കാര്യം കൂടി അംഗീകരിക്കാവുന്നതാണെന്നു അറിയിക്കുന്നു.

Land assessment

Describe with the help of maps information from land inventory and primary sources.

ഏറ്റെടുക്കാൻ ഉദ്ദേശിക്കുന്ന ഭൂമിയുടെ വിവരം

ക്രമ നമ്പർ	സർവ്വേ നമ്പർ	വിസ്തീർണ്ണം	വില്ലേജ്
1	R.s No 15/1	0.20 H	കോടഞ്ചേരി

Entire area of impacts under the influence of the project. (not limited to land area for acquisition)

ഈ ഒരു പദ്ധതിക്കായി ഭൂമി ഏറ്റെടുക്കുന്നത്, നിർമ്മാണത്തിലിരിക്കുന്ന ചെമ്പുകടവ് പാലത്തിന്റെ ഇരുവശത്തുമുള്ള സമീപന റോഡ് നിർമ്മാണത്തിനാണെന്ന് നേരത്തെ വ്യക്തമാക്കിയിരുന്നല്ലോ. പാലം നിർമ്മാണത്തിന് ആവശ്യമായ സാധനസാമഗ്രികളും, മറ്റ് നിർമ്മാണ വസ്തുക്കളും നിർമ്മാണ സ്ഥലത്തേക്ക് എത്തിക്കുന്നതിനായി ഇരുഭാഗത്തും ആദ്യ ഘട്ടത്തിൽ തന്നെ 11 സെന്റ് ഭൂമി ഏറ്റെടുക്കുകയും, ആ ഭൂമിയിലുള്ള നാണ്യവിളകളും മരങ്ങളും മറ്റും മുറിച്ച് മാറ്റി, വാഹന ഗതാഗതയോഗ്യമാക്കിയിരുന്നു. ഇപ്പോൾ സ്ഥലം ഏറ്റെടുക്കുമ്പോളുണ്ടാകുന്ന ആഘാതം, ആദ്യ ഘട്ടത്തെ സ്ഥലം എടുപ്പിനേക്കാൾ ഏറെ കുറവാണ്. ഇവിടെ ഭൂമിയുടെ ഉടമകൾക്ക് മറ്റു സമീപ വാസികൾക്ക് പ്രയാസം ഒന്നും ഉണ്ടാകുന്നില്ല. ഇപ്പോഴുള്ള സ്ഥലത്തെ മരങ്ങൾ വെട്ടിമാറ്റുന്നത് കൊണ്ട് വരുമാനത്തെയോ തൊഴിലിനെയോ പരിസ്ഥിതിയെയോ സാരമായി സ്വാധീനിക്കുന്നില്ല. അതിനാൽ തന്നെ ഈ സ്ഥലം ഏറ്റെടുക്കലിന്റെ ആഘാതം ഏറ്റെടുക്കാനുദ്ദേശിക്കുന്ന സ്ഥലത്തായി പരിമിതപ്പെടുന്നു.

Total land required for the project

ഈ പദ്ധതിക്കായി ഇപ്പോൾ ആവശ്യമായി വരുന്നത് 0.20 ഹെക്ടർ സ്ഥലമാണ്.

Land (if any) already purchased alienated, leased or acquired, and the intended use for each plot of land required for the project

നേരത്തെ വ്യക്തമാക്കിയതുപോലെ പാലം നിർമ്മാണത്തിന് യന്ത്രസാമഗ്രികളും നിർമ്മാണസാധനങ്ങളും കൊണ്ടുവരുന്നത് സുഗമമാക്കുന്നതിനായി നിർദ്ദിഷ്ട പാലത്തിന്റെ തെക്കുഭാഗത്തെ (A2 side) 2 സെന്റ് സ്ഥലവും പാലത്തിന്റെ വടക്കുഭാഗത്ത് (A1 side) രണ്ട് ഊമകളിൽ നിന്നായി 4.50 സെന്റ് വീതം 9 സെന്റ് സ്ഥലവും മൊത്തം 11 സെന്റ് സ്ഥലം ഉഭയ സമ്മത പ്രകാരം ഏറ്റെടുത്തിട്ടുണ്ട്. നിലവിലെ റോഡിൽ നിന്ന് പാലം നിർമ്മിക്കാനുദ്ദേശിക്കുന്ന, പുഴയുടെ ഇരുവശത്തേക്കും വാഹനങ്ങൾ എത്തുന്നതിനായാണ് ഈ സ്ഥലം ഏറ്റെടുത്തിരിക്കുന്നത്. നേരത്തെ വ്യക്തമാക്കിയതുപോലെ പാലം നിർമ്മാണത്തിനുള്ള യന്ത്ര സാമഗ്രികളും, നിർമ്മാണത്തിനായുള്ള മറ്റു സാമഗ്രികളും എത്തിക്കാൻ താൽക്കാലിക റോഡ് ഒരുക്കാനായിട്ടാണ് ഈ സ്ഥലം എടുത്തിരിക്കുന്നത്. ഇതിനുള്ള നഷ്ടപരിഹാരം ഇതുവരെയായി നൽകിയിട്ടില്ല എന്ന് അറിയാൻ കഴിഞ്ഞു.

Quantity and location of the land proposed to be acquired for the project

ചെമ്പുകടവ് പാലം നിർമ്മാണവുമായി ബന്ധപ്പെട്ട്, ഇരുവശങ്ങളിലും സമീപന റോഡ് നിർമ്മാണത്തിനായി കോടഞ്ചേരി വില്ലേജിലെ ചെമ്പുകടവിൽ 0.20 H സ്ഥലമാണ് ഏറ്റെടുക്കാനായി ഉദ്ദേശിക്കുന്നത്.

Nature, present use and classification of land and if agricultural land, irrigation Size of holding, ownership patterns, land distribution and number of residential houses

ചെമ്പുകടവ് പാലത്തിന്റെ സമീപന റോഡുകൾക്കായി ഏറ്റെടുക്കാനുദ്ദേശിക്കുന്ന കോടഞ്ചേരി വില്ലേജിലെ 0.20 ഹെക്ടർ സ്ഥലം അസ്ഥിരം പുഞ്ച വിഭാഗത്തിൽപ്പെട്ട സ്ഥലമാണ്. ഇപ്പോൾ ഈ സ്ഥലത്ത് തെങ്ങ്, വാഴകൾ, കൊക്കോ, കാപ്പി, ജാതിക്ക എന്നിവയുടെ വിരലിലെണ്ണാവുന്ന ചെടികളാണ് ഉള്ളത്. ഇത് ഒരു കൃഷി ഭൂമി ഗണത്തിൽപ്പെടുത്താവുന്ന ഭൂമിയല്ല. ഈ ഭൂമി ഇപ്പോൾ മൂന്നു ഊമകളുടെയും കൈവശമാണ്. തുണ്ടു തുണ്ടായി കിടക്കുന്നു. ഏറ്റെടുക്കുന്ന ഭൂമിയിൽ ത്രേസ്യമ്മ മണ്ണൂരിന്റെ ഒരു തൊഴുത്ത് ഒഴികെ വീടുകളോ മറ്റേതെങ്കിലും തരത്തിലുള്ള കെട്ടിടങ്ങളോ ഇല്ല.

ഭൂമിയുടെ ഉടമസ്ഥർ

ക്രമനമ്പർ	ഉടമസ്ഥന്റെ പേര്	വിസ്തീർണ്ണം	സ്വഭാവം
1	സണ്ണി കുര്യൻ പാപ്പനശ്ശേരി	0.0753	അസ്ഥിരംപുഞ്ച
2	ത്രേസ്യാമ്മ മണ്ണൂർ	0.0751	അസ്ഥിരംപുഞ്ച
3	റോയ് മാത്യു	0.0496	അസ്ഥിരംപുഞ്ച
ആകെ		0.2000 ഹെക്ടർ	

Land prices and recent changes in ownership, transfer and use of lands over the last 3 years

ഇവിടെ ഒരു സെന്റ് സ്ഥലത്തിന് ഒന്നരലക്ഷത്തിനു മുകളിലായി വിലയുണ്ട്. കഴിഞ്ഞ മൂന്ന് വർഷത്തിനുള്ളിൽ ഈ പ്രദേശത്തു ഭൂമി വിലപനയോ ഉടമസ്ഥാവകാശ കൈമാറ്റമോ നടന്നിട്ടില്ല. ഈ ഭൂമി ഈ ഉടമകൾ വർഷങ്ങളായി കൈവശം വെച്ച് അനുഭവിച്ചുവരുന്ന ഭൂമിയാണ്. താമസ സ്ഥലത്തോട് അടുത്തു കിടക്കുന്ന വീട്ടുപറമ്പിന്റെ ഭാഗമായ ഭൂമിയായതിനാൽ, ചില നാണ്യവിളകൾ ഇവിടെ വളരുന്നുണ്ട്.

Estimation and enumeration (where required) of affected families and assets

Estimation of families

Families which are directly affected (own land that is proposed to be acquired)

ചെമ്പുകുടവ് പാലത്തിന്റെ സമീപന റോഡുകൾക്കായി പുഴയുടെ ഇരുവശത്തുമായി മൂന്നു പേരുടെ ഭൂമിയാണ് ഏറ്റെടുക്കപ്പെടുന്നത്.

1. പുഴയുടെ തെക്കു ഭാഗം - A2 side - 12.25 സെന്റ് - ഉടമ റോയ് മാത്യു
2. പുഴയുടെ വടക്കുഭാഗം - A1side - 18.60 സെന്റ് - ഉടമ സണ്ണി കുര്യൻ പാപ്പനശ്ശേരി
3. പുഴയുടെ വടക്കുഭാഗം - A1side - 18.54 സെന്റ് - ഉടമ ത്രേസ്യാമ്മ മണ്ണൂർ

ഈ മൂന്ന് കുടുംബങ്ങളെയാണ് ഭൂമി ഏറ്റെടുക്കൽ നേരിട്ട് ബാധിക്കുന്നത്.

Family of scheduled tribes and other traditional forest dwellers who have lost any of their forest rights.

ഏറ്റെടുക്കാനുദ്ദേശിക്കുന്ന ഭൂമിയിൽ അത്തരത്തിലുള്ള ഗിരിവർഗക്കാർ താമസിക്കുന്നില്ല. താമസിക്കുന്നവർ പദ്ധതി പ്രദേശത്തു നിന്നും ഏകദേശം ഏകദേശം ഒരു കി മി മുകൾ ഭാഗത്തായാണ് ഉള്ളത്.

Families which depend on common property resources which will be affected due to acquisition of land for their livelihood

ഇല്ല

Families which have been assigned land by the state government or the central government under any of its schemes and such land is under acquisition

ഇല്ല

Families which have been residing on any land in the urban areas for preceeding 3 years or more prior to the acquisition of the land

ഇല്ല

Families which are indirectly impacted by the project (not affected directly by the acquisition of own land)

ഇല്ല

a. Inventory of productive assets and significant lands

Socio- economic and cultural profile (affected area and resettlement site)

Demographic details of the population in the project area

ഇപ്പോൾ ഏറ്റെടുക്കാനുദ്ദേശിക്കുന്ന 0.20 ഹെക്ടർ ഭൂമി പുഴയുടെ ഇരുഭാഗത്താണെന്ന് വിശദീകരിച്ചിരുന്നല്ലോ. ഈ സ്ഥലത്ത് ആരുംതന്നെ താമസിക്കുന്നില്ല. അതിനാൽ ആരെയും പുനരധിവസിപ്പിക്കേണ്ട ആവശ്യകതയും ഉണ്ടാകുന്നില്ല.

Income and poverty levels

ഏറ്റെടുക്കപ്പെടുന്ന സ്ഥലത്തിന് സമീപത്തായി, സ്ഥലമുടമകൾ താമസിക്കുന്നു. കാർഷിക മേഖലയിലും ഡ്രൈവിംഗ് പോലുള്ള മേഖലയിലും വിദേശത്തും തൊഴിൽ ചെയ്തുവരുന്നവരാണ്. പൊതുവെ ആവശ്യത്തിനനുതകുന്ന വരുമാനമുള്ളവരാണ്. ദാരിദ്ര്യം അനുഭവിക്കുന്നവർ ആരുമില്ല.

Vulnerable groups

ഭൂമി ഏറ്റെടുക്കൽ മൂലം എളുപ്പത്തിൽ പ്രയാസം അനുഭവപ്പെടാൻ സാധ്യതയുള്ളവർ ഇവിടെയില്ല.

Land use and livelihood

ഏറ്റെടുക്കപ്പെടാൻ പോകുന്ന ഭൂമി, മലയോര മേഖല പ്രദേശമായതിനാൽ കാപ്പി, കൊക്കോ, തുടങ്ങിയവ കൃഷി ചെയ്യാൻ ഉപയോഗിക്കുന്നു. ഇവിടെ ഏറ്റെടുക്കുന്ന ഭൂമി താമസിക്കുന്ന സ്ഥലത്തിന്റെ സമീപ പ്രദേശമായതിനാൽ തോട്ടത്തിന്റെ നിർവചനത്തിൽപ്പെടുത്താവുന്നതല്ല. ഒറ്റപ്പെട്ട ചില മരങ്ങളും, ചെടികളും മാത്രമാണുള്ളത്. ജീവനോപാധി കാർഷികവ്യവസ്ഥയും, ഡ്രൈവിംഗ് പോലുള്ള തൊഴിലും, മറ്റു കൂലിപ്പണികളുമാണ്.

Local economic activities

ആദ്യകാലത്ത് ഈ പ്രദേശം കാർഷിക മേഖലയായിരുന്നു. നെൽകൃഷി പ്രധാന കാർഷികവ്യവസ്ഥയായിരുന്നു. കാലക്രമേണ ജനങ്ങൾ നെൽകൃഷി ഉപേക്ഷിക്കുകയും തോട്ടത്തിൽ റബ്ബർ, കാപ്പി, കൊക്കോ മേഖലകളിൽ തൊഴിൽ ചെയ്യാൻ തുടങ്ങി. സമീപ പ്രദേശത്തെ ആദിവാസി സമൂഹം തേങ്ങ പഠിക്കൽ, തേങ്ങ പൊതിക്കൽ തുടങ്ങിയ മേഖലകളെയാണ് ആശ്രയിക്കുന്നത്.

Factors that contribute to local livelihood

ഇവിടെയുള്ള പ്രാദേശിക ജീവനോപാധികളെ സഹായിക്കുന്ന ഘടകങ്ങൾ ഇവിടുത്തെ ഭൂമിയും സാഹചര്യങ്ങളും തന്നെയാണ്. മറ്റു മേഖലയിൽ നിന്ന്, ജനസമൂഹത്തെ ഇവിടേക്ക് ആകർഷിക്കാൻ തക്ക പ്രാധാന്യമുള്ള ഘടകങ്ങൾ ഒന്നുമില്ല.

Kinship patterns and social and cultural organizations.

ഏറ്റെടുക്കപ്പെടുന്ന സ്ഥലത്ത് ആളുകൾ താമസിക്കുന്നില്ല. എന്നാലും ചെമ്പുകടവ് പ്രദേശത്തെ ഏകദേശം 70 ൽ അധികം ഹിന്ദു കുടുംബങ്ങൾ, 75 ഓളം മുസ്ലിം കുടുംബങ്ങളും, 450 ഓളം ക്രിസ്ത്യൻ കുടുംബങ്ങളും താമസിച്ചുവരുന്നു. ഇവരെക്കൂടാതെ കാട്ടുപണിയർ 27 , നാട്ടുപണിയർ 27 (മൂന്ന് സ്ഥലങ്ങളിലായി) കാടവർ 10, കാട്ടുനായ്ക്കർ 2 എന്നിവരും താമസിച്ചുവരുന്നു. സാധാരണ ഇപ്പോഴുള്ള രീതിയിൽ അണുകൂടുംബ സംവിധാനം തന്നെയാണ് ഇവിടെയും ഉള്ളത്. ആദിവാസി കുടുംബങ്ങളിൽ മുതിർന്ന തലമുറകളും ഒന്നിച്ചു താമസിച്ചുവരുന്നുണ്ട്.

മൂന്ന് വിഭാഗക്കാരുടെയും ആരാധനാലയങ്ങൾ ഇവിടെയുണ്ട്. ശ്രീ ധർമ്മശാസ്താ ക്ഷേത്രം, ചെമ്പുകടവ് മുസ്ലിം ജമായത്ത് പള്ളി, ചെമ്പുകടവ് സെന്റ് ജോർജ്ജ് പള്ളി എന്നിവ സാമൂഹ്യ കൂട്ടായ്മയുടെ പ്രതീകമായി ഇവിടെയുണ്ട്. ചെമ്പുകടവ് ഗവ.യു. പി. സ്കൂൾ ഈ മേഖലയുടെ സാംസ്കാരിക വികസനത്തിന്റെ മുഖ്യ കേന്ദ്രമാണ്. ആദിവാസി മേഖലയിലെ കുട്ടികളുടെ പ്രധാന ആശ്രയം ഈ സ്കൂൾ തന്നെയാണ്. ഇവിടെയുള്ള യുവാക്കൾ നേതൃത്വം നൽകുന്ന ചെറിയ ചെറിയ ക്ലബ്ബുകൾ യുവാക്കളുടെ കൂട്ടായ്മയെ പ്രോത്സാഹിപ്പിക്കുന്നു.

Administrative organizations

പ്രാദേശിക ഭരണസംവിധാനത്തിന്റെ ഭാഗമായ കോടഞ്ചേരി ഗ്രാമപഞ്ചായത്തിലെ III ആം വാർഡിൽ വരുന്ന പ്രദേശമാണിത്

Political organizations

ഈ മേഖലയിൽ കാര്യമായ സ്വാധീനമുള്ളത് ലീഗ്, കോൺഗ്രസ്, സി.പി.ഐ (എം), ബി.ജെ.പി എന്നീ കക്ഷി രാഷ്ട്രീയ പാർട്ടികളുടെ സ്വാധീനമുണ്ട്.

Community based and civil society organizations

ഈ മേഖലയിൽ നല്ല നിലയിലുള്ള ഗ്രന്ഥാലയങ്ങളോ വായനശാലകളോ ഇല്ല. ജനസാന്ദ്രത പൊതുവെ കുറവുള്ള മേഖലയാണിത്. ഇവിടെ ഹിന്ദു മത വിശ്വാസികളുടെ ശ്രീ ധർമ്മശാസ്താ ക്ഷേത്രവും, മുസ്ലിം ആരാധനാലയമായ ജമായത്ത് പള്ളിയും ഉണ്ട്. പുഴയുടെ മറുകരയിൽ ക്രിസ്ത്യൻ മതവിശ്വാസികളുടെ സെന്റ് ജോർജ്ജ് പള്ളിയുമുണ്ട്.

Regional dynamics and historical change processes

ചെമ്പുകടവ് പ്രദേശം, കോടഞ്ചേരി ഗ്രാമപഞ്ചായത്തിലെ III, V വാർഡുകൾ ഉൾക്കൊള്ളുന്ന ഒരു മലയോര മേഖലയാണ്. പൊതുവെ ജനസാന്ദ്രത കുറവാണ്. ഇരുവഞ്ഞിപ്പുഴയുടെ പോഷക നദിയായ ചാലിപ്പുഴ ചാലിയാറിലാണ് വന്നുചേരുന്നത്. പ്രശസ്തമായ തുഷാരഗിരി വെള്ളച്ചാട്ടം ഈ ചാലിപ്പുഴയിലാണ്. ചാലിപ്പുഴയുടെ ഇരുഭാഗത്തായി പദ്ധതി പ്രദേശം സ്ഥിതിചെയ്യുന്നു. പുഴയുടെ താഴ്വാരത്തേക്ക് എത്തുമ്പോൾ പൊതുവെ ജലനിരപ്പ് വളരെ കുറവായിരിക്കും. അവിടെയുള്ള പഴയ കന്നുകാലിക്കടവ്, ഗ്രാമീണർ അവരുടെ കന്നുകാലികളെ കുളിപ്പിക്കാനും, അവയെ ആവശ്യാനുസരണം മറുകരയിലേക്ക് നടത്തിക്കൊണ്ടുപോകാനും ഈ കടവ് ഉപയോഗിച്ചിരുന്നു. പഴയ കാലത്ത് ഇവിടുത്തുകാരുടെ പ്രധാന ആശ്രയം മലകളിലെ കൂപ്പുകൾ ആയിരുന്നു. കൂപ്പിൽ പണിയെടുക്കാൻ ആനകളും ആനക്കാരും മറ്റും ഇവിടെയെത്തിയിരുന്നു.

മഴക്കാലത്ത് കുത്തിയൊഴുക്ക് ഉണ്ടാകുമെങ്കിലും, വേനൽക്കാലത്ത് പൊതുവെ വെള്ളം വളരെ കുറവായിരിക്കും. അതിനാൽ തന്നെ കന്നുകാലിക്കുടവിലൂടെ ആൾക്കാർ ഇറങ്ങി നടന്നു പോകുമായിരുന്നു. ഒരു ദിവസം, കൂപ്പിലെ പണികഴിഞ്ഞു മടങ്ങിയ ആനയും ആനക്കാരും അതിന്റെ പുറത്തുണ്ടായിരുന്ന ഭക്ഷണം പാകം ചെയ്യാനുപയോഗിക്കുന്ന ചെമ്പു പാത്രങ്ങളുമായി, കന്നുകാലിക്കുടവിനു കുറുകെ കടക്കുമ്പോൾ, അതിഭയങ്കരമായ കുത്തൊഴുക്ക് ഉണ്ടാവുകയും, ആനയും ആനക്കാരും മറ്റും കുത്തിയൊഴുക്കിൽപ്പെട്ട് മരണപ്പെടുകയും ചെയ്യുപാത്രങ്ങൾ ഒലിച്ചു പോകുകയും ചെയ്തു. അന്ന് 'ദുക്റാന' എന്ന ദിവസമായിരുന്നത്രെ. യേശുക്രിസ്തുവിന്റെ ശിഷ്യന്മാരിൽ ഒരാളും, ഇന്ത്യയിലെ ക്രൈസ്തവ സഭ സ്ഥാപകനുമായ തോമാശ്ലീഹായുടെ ഓർമ്മത്തിരുന്നാളാണ് 'ദുക്റാന' അഥവാ 'തോറാന'. ഈ ദിവസത്തിൽ 6 ആനകളെ വരെ ഒഴുക്കിക്കൊണ്ടുപോകാനുള്ള ശക്തിയുള്ള കുത്തൊഴുക്ക് ഉണ്ടാകുമെന്ന് വിശ്വസിക്കപ്പെടുന്നു. അങ്ങിനെയുള്ള 'ദുക്റാന' ദിവസം ചെമ്പുപാത്രനഗൽ ഒഴുകിപ്പോയ കടവ് 'ചെമ്പുകടവ്' എന്നറിയപ്പെട്ടു എന്ന് വിശ്വാസം.

പാലക്കൽ, ചെമ്പിരി എന്നീ പ്രദേശങ്ങൾ, അമ്പത് വർഷങ്ങൾക്ക് മുൻപ് മികച്ച കാർഷിക മേഖലയായിരുന്നുവെന്നും നെൽകൃഷിക്ക് പ്രാധാന്യമുള്ള വയലുകളായിരുന്നു ഇവിടം എന്നും പറയപ്പെടുന്നു. കൃഷിയെ സഹായിക്കാനായിരുന്നു 1978-80 കാലഘട്ടത്തിൽ VCB നിർമ്മിച്ചത്. 10 അടി അകലത്തിൽ 11 കാലുകളുള്ള പാലത്തിലൂടെ മഴക്കാലത്ത് വെള്ളം ഒഴുകിപോകുമായിരുന്നെങ്കിലും, വേനൽക്കാലത്ത് പ്രത്യേകം ഷട്ടർ ഇട്ട് വെള്ളം ശേഖരിക്കാൻ ഈ VCB സഹായകമായി. അതുവഴി കാർഷിക മേഖലയ്ക്ക് മികച്ച ജലസേചന സൗകര്യം ഉണ്ടാകുകയും ചെയ്തു. എന്നാൽ കാലക്രമേണ, കർഷകർ നെൽകൃഷിയിൽ നിന്ന് പിന്മാറി ഇതോടെ VCB യുടെ പ്രാധാന്യവും കുറഞ്ഞു. മഴക്കാലത്ത് കുത്തിയൊഴുക്കിലും ഉരുൾപൊട്ടലിലും ഒഴുകി വരുന്ന വന്ദരങ്ങൾ ഈ VCB യിൽ വിലങ്ങനെ തടസ്സമാകുകയും വെള്ളം ഒഴുകിപ്പോകുന്ന മാർഗത്തിൽ വിഘാതമായി വരികയും, ചെമ്പുകടവ് അങ്ങാടിയിലും, പരിസരപ്രദേശത്തെ വീടുകളിലും വെള്ളം കയറുന്ന ദുരവസ്ഥ ഉണ്ടാകുകയും ചെയ്യുന്നു. കഴിഞ്ഞ 2019 ലെ പ്രളയകാലഘട്ടത്തിലും, ഇത് ആവർത്തിക്കപ്പെട്ടു. നാട്ടുകാരെ സുരക്ഷിത മേഖലകളിലേക്ക് മാറ്റി പാർപ്പിക്കേണ്ടി വരികയും ചെയ്തു. ഒന്നോ രണ്ടോ ദിവസം വെള്ളം ഇങ്ങനെ കെട്ടിക്കിടക്കാറുണ്ട്. ഒരുകാലത്ത് കാർഷിക മേഖലയ്ക്ക് പുത്തനുണർവ് ഉണ്ടാക്കിയ ഈ VCB, കൃഷി അന്യം നിന്നതോടെ, നാട്ടുകാർക്ക് തീരാദുരിതമായി മാറുന്ന കാഴ്ചയാണ്. അതുകൊണ്ടുതന്നെ ചെമ്പുകുടവിൽ ഒരു പാലം നിർമ്മിക്കപ്പെടുന്നതോടെ ഈ

VCB പൊളിച്ചു മാറ്റുകയും ചെയ്യേണ്ടി വരും. ഈ മേഖലയിൽ കാട്ടുപണിയർ, നാട്ടുപണിയർ, കാടവർ, കാട്ടുനായ്ക്കർ എന്നീ വിഭാഗങ്ങളിൽപ്പെടുന്ന ആദിവാസികൾ താമസിച്ചു വരുന്നുണ്ട്. പഴയകാല ജീവനോപാദികളിൽ നിന്നും തീർത്തും വ്യത്യസ്തമായ തേങ്ങ പറിക്ക്, തേങ്ങ പൊതികൾ തുടങ്ങിയ മേഖലകളിലാണ് ആദിവാസി സമൂഹം ജീവിതമാർഗ്ഗം തേടുന്നത്.

നേരത്തെ വ്യക്തമാക്കിയതുപോലെ, ചാലിപ്പുഴയുടെ വടക്കുഭാഗത്ത് ശ്രീ ധർമ്മശാസ്താ ക്ഷേത്രവും, ചെമ്പുകടവ് ജമായത്ത് പള്ളിയും സ്ഥിതിചെയ്യുന്നു. V)o വാർഡിൽ ചെമ്പുകടവ് ഇടവക ആർ.സി. പള്ളിയായ സെന്റ് ജോർജ്ജ് ചർച്ച് സ്ഥിതിചെയ്യുന്നു. ഈ മൂന്നു ആരാധന കേന്ദ്രത്തിലേക്കും എത്തിച്ചേരാൻ ഇവിടുത്തുകാർ ഇപ്പോൾ ആശ്രയിച്ചുവരുന്നത് VCB യെയാണ്. എന്നാൽ മഴക്കാലത്ത് പലപ്പോഴും വെള്ളത്തിനടിയിലാവുന്ന VCB, ആ സമയത്തിൽ, ഇരുകരകളിലെയും ജനത്തെ അവരുടെ കരയിൽതന്നെ തുടരാൻ നിർബന്ധിക്കുന്ന സാഹചര്യവും ഉണ്ടാകുന്നു. നേരത്തെ വ്യക്തമാക്കിയതുപോലെ മറ്റ് സാംസ്കാരിക സാമൂഹ്യ കൂട്ടായ്മകൾ പൊതുവെ കുറവാണ്. യുവാക്കൾ മുൻകൈയെടുത്ത് നടത്തുന്ന പ്രാദേശിക ക്ലബ്ബുകൾ, ഇപ്പോഴത്തെ വികാസത്തിന് സഹായകരമാകുന്നു.

Quality of living environment

ഇവിടുത്തെ ജീവിത സാഹചര്യം പൊതുവെ നല്ലതാണ്. ഈ സ്ഥലത്തുനിന്ന് ഏകദേശം 1000 മീറ്റർ മുകളിലായി താമസിച്ചു വരുന്ന ആദിവാസി മേഖലയിലും നല്ല ജീവിത സാഹചര്യം തന്നെയാണെന്ന് അറിയാൻ കഴിഞ്ഞു.

Community based and civil society organizations

Social Impact Management Plan

Approach to mitigation

40 ൽ അധികം വർഷം പഴക്കമുള്ളതും, നിലവിലെ പാലം നിർമ്മാണ സ്ഥലത്തു നിന്ന് ഏകദേശം 200 മി താഴെയുള്ള പഴയ VCB, വളരെ ഇടുങ്ങിയ പ്രതലമായതിനാൽ തന്നെ ഒരേ സമയം ഒരു ഭാഗത്തേക്ക് മാത്രമേ വാഹനങ്ങൾ പോകാൻ സാധിക്കുകയുള്ളൂ. മഴക്കാലത്ത് അമിതമായ കുത്തൊഴുക്ക് കാരണം VCB വെള്ളത്തിനടിയിലാവുകയും ഗതാഗതം തടസ്സപ്പെടുകയും ചെയ്യുന്നു. മരവും മാലിന്യങ്ങളും മറ്റും അടിഞ്ഞുകൂടുന്നതിനാൽ VCB വഴി കൃത്യമായി വെള്ളം

ഒഴുകിപ്പോകാത്തതിനാലും, സമീപത്തെ കടകളിലും വീടുകളിലും വെള്ളം കയറുന്നു. ഈയൊരു അവസ്ഥ ഒഴിവാക്കാനാണ് ചെമ്പുകടവിൽ പാലം നിർമ്മിക്കുന്നതും, അതിനായി ചാലിപ്പുഴയുടെ ഇരുഭാഗത്തുമായി 3 സ്വകാര്യവ്യക്തികളുടെ സ്ഥലം ഏറ്റെടുക്കപ്പെടുന്നതും. ഈ 0.20 ഹെക്ടർ സ്ഥലം കോടഞ്ചേരി വില്ലേജിലെ റീ സ 15/1 ൽ പെടുന്നതാണ്. ഏറ്റെടുക്കപ്പെടുന്ന സ്ഥലം, വീട്ടുപറമ്പിനോട് ചേർന്ന് കിടക്കുന്ന സ്ഥലവുമാണ്. ഈ ഭൂമി ഏറ്റെടുക്കപ്പെടുമ്പോഴുണ്ടാകുന്ന സാമൂഹ്യ ആഘാതത്തെക്കുറിച്ചും, അതിനുള്ള ആഘാതലഘൂകരണ, പരിഹാര നടപടികളെ കുറിച്ചും ഭൂവുടമകളുമായും, ജനപ്രതിനിധികൾ, വിവിധ വകുപ്പ് ഉദ്യോഗസ്ഥർ, മറ്റു തൽപരകക്ഷികൾ എന്നിവരുമായി ചർച്ച ചെയ്തിരുന്നു.

Measures to avoid, mitigate and compensate impact

ഇവിടെ സ്ഥലം ഏറ്റെടുക്കുമ്പോൾ ഉണ്ടാകുന്ന ആഘാതം പരിഹരിക്കാനും ലഘൂകരിക്കാനും ഒഴിവാക്കാനും ഗൗരവ തരത്തിലുള്ള നടപടികൾ ഒന്നും തന്നെ ആവശ്യമില്ല. പരിസ്ഥിതിയെയോ, തൊഴിലിനെയോ, വരുമാനത്തെയോ സാരമായി സ്വാധീനിക്കുന്നില്ല.

സാമ്പത്തിക നടപടികൾ

ഇവിടെ സമീപന റോഡുകൾക്കായി മൂന്നു സ്വകാര്യവ്യക്തികളുടെ സ്ഥലമാണ് ഏറ്റെടുക്കപ്പെടുന്നത്. എല്ലാ സ്ഥലങ്ങളും ഒരു സർവ്വേ നമ്പറിലാണ് (15/1). പുഴയുടെ തെക്ക് ഭാഗം റോഡ് മാത്യുപിന്റേയും, വടക്ക് ഭാഗം സണ്ണി പാപ്പനശ്ശേരി, ത്രേസ്സ്യോമ് മണ്ണൂർ എന്നിവരുടേതുമാണ്. ഇവരുടെ അല്പം സ്ഥലം ഉഭയസമ്മത പ്രകാരം പാലം നിർമ്മാണസമയത്ത് തന്നെ ഏറ്റെടുക്കുകയും, ആ സ്ഥലത്തുള്ള അനുഭവങ്ങൾ മുറിച്ചു മാറ്റപ്പെടുകയും ചെയ്തിരുന്നു. ആ സ്ഥലത്തോട് ചേർന്നാണ് ഇപ്പോൾ സ്ഥലം ഏറ്റെടുക്കുന്നത്. ആദ്യഘട്ടത്തിൽ ഏറ്റെടുക്കപ്പെട്ട സ്ഥലത്തിന്റേയോ, അവിടുത്തെ അനുഭവങ്ങളുടെയോ, പറമ്പിലുണ്ടായിരുന്ന തൊഴുത്തിനോട് ചേർന്നുള്ള ഗോബർ ഗ്യാസ് പ്ലാന്റിന്റേയോ നഷ്ടപരിഹാരം നൽകിയിട്ടില്ല എന്ന് അറിയുന്നു. ഇവിടെ സ്ഥലം ഏറ്റെടുക്കപ്പെടുമ്പോൾ നഷ്ടപ്പെടുന്ന സ്ഥലത്തിനും, അനുഭവങ്ങൾക്കും, കെട്ടിടത്തിനും ന്യായമായ നഷ്ടപരിഹാരം ലഭിച്ചാൽ മാത്രം മതിയാകും. സ്ഥലം വിട്ടുനൽകാൻ ഉടമകൾ തയാറാണ്. സ്ഥലത്തിനും, അനുഭവങ്ങൾക്കും പുറമെ ത്രേസ്സ്യോമ്മയുടെ സ്ഥലത്തുള്ള തൊഴുത്തിനും ന്യായമായ നഷ്ടപരിഹാരം നൽകേണ്ടി വരുന്നു.

പൊതുവെ മൂന്നു സ്ഥലം ഉടമകൾക്കും RFCTLARR Act 2013, RFCTLARR Act Kerala Rules നും വിധേയമായി നഷ്ടപരിഹാരം നൽകുന്നതോടെ ഇവരുടെ ആഘാതം പൂർണ്ണമായും പരിഹരിക്കപ്പെടുന്നു.

പാരിസ്ഥിതിക നടപടികൾ

ഇവിടെ ഭൂമി ഏറ്റെടുക്കുന്നത് കൊണ്ട് പരിസ്ഥിതിയെ ഒരു തരത്തിലും ഹനിക്കുന്നില്ല. ആയതിനാൽ പ്രത്യേക നടപടികൾ ആവശ്യമില്ല.

Measures that are included in the terms of rehabilitation and resettlement and compensation as outlined in the act

ഏറ്റെടുക്കപ്പെടുന്ന സ്ഥലത്ത് ആരുമില്ലാത്ത താമസിക്കുന്നില്ല. അതിനാൽ പുനരധിവാസമോ, പുനഃസ്ഥാപനമോ ആവശ്യമായി വരുന്നില്ല. ഇവിടെ സ്ഥലത്തിനും, അതിലുള്ള ഫലവ്യക്ഷങ്ങൾക്കും, തൊഴുത്തിനും നിയമാനുസൃതമുള്ള നഷ്ടപരിഹാരം മാത്രമാണ് ആവശ്യമായിട്ടുള്ളത്.

Measures that the requiring body has stated it will introduce in the project proposal

ഭൂമി ഏറ്റെടുക്കുന്നതിനായി പ്രോജക്ടിൽ 80 ലക്ഷം രൂപ വകയിരുത്തിയിട്ടുണ്ട്.

Alterations to project design and additional measures that may be required to address the extent and intensity of impacts across various groups as identified during the social impact assessment process

ചെമ്പുകടവ് പാലത്തിനു സമീപന റോഡുകൾ നിർമ്മിക്കുന്നതിനായി ആദ്യ ഘട്ടത്തിൽ തന്നെ റോഡിന്റെ ഇരുവശത്തുമായി 11 സെന്റ് ഭൂമി മുൻകൂർ കൈവശാവകാശം ഉടമകൾ നൽകിയിരുന്നു. ഇങ്ങിനെ നൽകിയ ഭൂമിയോട് ചേർന്നാണ് ഇരുവശത്തുമായി ഏകദേശം 50 സെന്റ് സ്ഥലം കൂടി ഏറ്റെടുക്കുന്നത് (0.20 H). അതിനാൽ തന്നെ പ്രോജക്ട് ഡിസൈനിൽ മാറ്റം വരുത്തേണ്ട ആവശ്യകതയില്ല. സാമൂഹ്യ ആഘാത പഠനം നടത്തുന്ന സമയത്ത്, ഏതെങ്കിലും വിഭാഗത്തിന് കടുത്ത തോതിലുള്ള ആഘാതം ഉണ്ടാകുന്നില്ല എന്ന വ്യക്തമായി മനസ്സിലാക്കാൻ സാധിക്കുന്നു. അതുകൊണ്ടുതന്നെ ആഘാത തീവ്രത ഒഴിവാക്കുന്നതിനായി പ്രത്യേക നിർദ്ദേശങ്ങളോ ശുപാർശകളോ ആവശ്യമില്ല. സ്ഥലത്തിനും അതിലൂടെ ഫലവ്യക്ഷങ്ങൾക്കും, തൊഴുത്തിനും ന്യായമായ നഷ്ടപരിഹാരം നൽകിയാൽ തന്നെ ഉടമകളുടെ ആഘാതം ഒഴിവാകും.

Detailed mitigation plan

ഈ സ്ഥലം ഏറ്റെടുക്കുന്നത് മൂലം സ്ഥലമുടമകൾക്കല്ലാതെ, മറ്റേതെങ്കിലും വ്യക്തികൾക്കോ, സ്ഥാപനങ്ങൾക്കോ, തൊഴിലിനോ വരുമാനത്തിനോ, പരിസ്ഥിതിക്കോ ഒരു തരത്തിലുള്ള ആഘാതം ഉണ്ടാകുന്നില്ല എന്ന് നേരത്തെ തന്നെ വ്യക്തമാക്കി കഴിഞ്ഞതാണ്. ഈ പദ്ധതിക്കായി മുൻകൂറായിത്തന്നെ കൈവശാവകാശം വിട്ടുനൽകിയ ഉടമകൾക്ക്, ആദ്യ ഘട്ടത്തിൽ ഏറ്റെടുത്ത സ്ഥലത്തിനും, അതിലെ മുറിച്ചു മാറ്റപ്പെട്ട ഫലവ്യക്ഷത്തിനും, ത്രേസ്സുറിയുടെ തൊഴുത്തിനോട് ചേർന്ന ഗോബർ ഗ്യാസ് പ്ലാന്റിനും, ന്യായമായ നഷ്ടപരിഹാരം നൽകുകയും, തുടർന്ന് രണ്ടാം ഘട്ടത്തിൽ ഏറ്റെടുക്കപ്പെടുന്ന ഭൂമിക്കും അതിലെ ഫലവ്യക്ഷങ്ങൾക്കും തൊഴുത്തിനും മേൽപറഞ്ഞ രീതിയിലുള്ള നഷ്ടപരിഹാരം ലഭ്യമാക്കുകയെ വേണ്ടു. ഇതിനേക്കാളുപരിയായി വിശദമായ ആഘാത ലഘൂകരണ പദ്ധതി ആവശ്യമില്ല.

SIMP- Institutional framework

- **Description of institutional structures and key person responsible for each mitigation measures**

RFCTLARR ആക്ട് പ്രകാരം ചുമത്തപ്പെട്ട റെവന്യൂ അധികൃതർ
PWD (പാലം വിഭാഗം) ഉദ്യോഗസ്ഥർ

- **Specify role of NGO's etc, if involved**

ഇല്ല

- **Indicate capacities required and capacity building plan, including technical assistance, if any**

വർഷങ്ങളായി കേരള സർക്കാരിന് വേണ്ടി പാലങ്ങൾ നിർമ്മിക്കുന്നത് പൊതുമരാമത്ത് വകുപ്പ് (പാലങ്ങൾ വിഭാഗം) ആണ്. ഈ പദ്ധതി നടത്തി തഴക്കവും, പഴക്കവും, സാങ്കേതിക പരിജ്ഞാനവും ഉള്ള വകുപ്പ് ഉദ്യോഗസ്ഥർക്ക് ശേഷി വർദ്ധനവിനായി പ്രത്യേക പദ്ധതി ആവശ്യമില്ല.

- **Timelines for each activity**

നിയമത്തിലും ചട്ടത്തിലും വിശദമായ പദ്ധതി റിപ്പോർട്ടിലും പരാമർശിക്കുന്ന സമയ പരിധി

Social impact management plan Budget and financing of mitigation plan

- **Cost of all resettlement and rehabilitation costs**

സമീപന റോഡുകൾക്കായി ഭൂമി ഏറ്റെടുക്കപ്പെടുമ്പോൾ പുനരധിവാസമോ പുനഃസ്ഥാപനമോ ആവശ്യമില്ലാത്ത സാഹചര്യത്തിൽ, അതിനായി പ്രത്യേകം തുക വകയിരുത്തേണ്ട ആവശ്യമില്ല.

- **Annual budget and plan of action**

6.11.2020 ലെ GO (Rt)No.925/2020/PWD പ്രകാരം 785 ലക്ഷം രൂപക്ക് ഭരണാനുമതിയായിട്ടുണ്ട്. ഇതിൽ 80 ലക്ഷം രൂപ ഭൂമി ഏറ്റെടുക്കുന്നതിനായി പ്രത്യേകം വകയിരുത്തിയിട്ടുണ്ട്.

- **Funding sources with breakup**

കേരള സർക്കാരിന്റെ 2020-21 ലെ ബജറ്റ് വിഹിതത്തിൽ 5054-80-800-66 എന്ന ശീർഷകത്തിൽ കുറവുചെയ്ത് സന്ദർഭോചിതമായി പുനർവിനിയോഗിക്കാൻ ബന്ധപ്പെട്ട് ചീഫ് എഞ്ചിനീയർമാർക്ക് നിർദ്ദേശം നൽകിയതായും മനസ്സിലാക്കുന്നു.

SIMP- Monitoring and evaluation

- **Key monitoring and evaluative indicators**

2013 ലെ RFCTLARR ആക്ടിലെ വകുപ്പുകൾക്കും, 2015 ലെ RFCTLARR Act (Kerala) Rules നും വിധേയമായി

- **Reporting mechanisms and monitoring roles**

2013 ലെ RFCTLARR ആക്ടിലെ വകുപ്പുകൾക്കും, 2015 ലെ RFCTLARR Act (Kerala) Rules നും വിധേയമായി

- **Plan for independent evaluation**

2013 ലെ RFCTLARR ആക്ടിലെ വകുപ്പുകൾക്കും, 2015 ലെ RFCTLARR Act (Kerala) Rules നും വിധേയമായി

Analysis of costs and benefits and recommendation on acquisition

Final conclusions on:

- **Assessment of public purpose**

ചെമ്പുകടവിൽ പാലം നിർമ്മിക്കുന്നതിന് പ്രധാന കാരണം, ഇപ്പോഴത്തെ പദ്ധതി പ്രദേശത്തുനിന്നും 200 മീറ്റർ താഴെ ഭാഗത്ത് ഏകദേശം 40 വർഷത്തിലധികം പഴക്കമുള്ളതും, മുൻകാലത്ത് നെൽകർഷകർക്ക് ജലസേചന സൗകര്യം ഉണ്ടാക്കുന്നതിനുമായി നിർമ്മിച്ച VCB, കാലക്രമേണ ഉപയോഗശൂന്യമാകുകയും, നെൽകൃഷി തീരെ ഇല്ലാതാകുകയും, മഴക്കാലത്ത് കുത്തൊഴുക്കിൽ വരുന്ന മരങ്ങളും മാലിന്യങ്ങളും അടിഞ്ഞു കൂടി VCB യിലൂടെ വെള്ളം ഒഴുകുന്നത് തടസ്സപ്പെട്ട്, സമീപത്തെ കടകളിലും വീടുകളിലും വെള്ളം കയറുന്ന പ്രയാസകരമായ അവസ്ഥ ഒഴിവാക്കുന്നതിനും, വർദ്ധിച്ചു വരുന്ന ഗതാഗതത്തെ ഉൾക്കൊള്ളുന്നതിനുമാണ്. കോടഞ്ചേരി ഗ്രാമപഞ്ചായത്തിന്റെ III, V വാർഡുകൾ തമ്മിൽ ബന്ധിപ്പിക്കുന്നതാണ് നിലവിലുള്ള VCB. പോസ്റ്റ് ഓഫീസ്, സെന്റ് ജോർജ്ജ് ചർച്ച്, പൊതുവിതരണ കേന്ദ്രം, ചെമ്പുകടവ് ഗവ.യു.പി സ്കൂൾ എന്നിവ V)0 വാർഡിലും, ശ്രീ ധർമ്മശാസ്താ ക്ഷേത്രം, ചെമ്പുകടവ് ജമായത്ത് പള്ളി എന്നിവ III ആം വാർഡിലുമാണ്. ഇരുഭാഗത്തെ ജനങ്ങൾക്കും, രണ്ടു വാർഡുകളിലേക്കും സ്ഥിരമായി സഞ്ചരിക്കേണ്ടി വരുന്നു. മഴക്കാലത്ത് VCB വഴിയുള്ള യാത്ര തടസ്സപ്പെടുന്നതിനാൽ, രണ്ടു ഭാഗത്തെ ജനങ്ങളും ഒറ്റപ്പെടുന്ന സാഹചര്യമാണ് ഉണ്ടാകുന്നത്. VCB നിർമ്മിക്കപ്പെട്ട കാലഘട്ടത്തിൽ നിന്ന് വ്യത്യസ്തമായി ഇരുഭാഗത്തും ജനസംഖ്യ വർദ്ധിക്കുകയും ആനുപാതികമായി ആവശ്യങ്ങളും വർദ്ധിച്ചു വരുന്നു. ഇവിടെ രണ്ടുവരി ഗതാഗതത്തിനുതക്കുന്ന ഒരു പാലം നിർമ്മിക്കപ്പെട്ടത് നൂറുനൂറ്റാണ്ടിനെയും കോടഞ്ചേരിയെയും പരസ്പരം ബന്ധിപ്പിക്കാനും സുഗമമായ ഗതാഗത സംവിധാനം ഉണ്ടാകുകയും ചെയ്യും. ഇത് പ്രാദേശിക സാമ്പത്തിക വികസനത്തിന്റെ ഗതിവേഗം വർദ്ധിപ്പിക്കുകയും, ഉല്പാദന മേഖലകളിൽ അതിന്റെ പ്രതിഫലനം ഉണ്ടാവുകയും ചെയ്യും. അതിനാൽ ചെമ്പുകടവ് പാലത്തിന്റെ സമീപന റോഡുകൾക്കായി സ്ഥലം ഏറ്റെടുക്കപ്പെടുന്നത് പൊതുജന താല്പര്യം മുൻനിർത്തിയാണെന്ന് നിസ്സംശയം പറയാം.

- **Less displacing alternatives**

ചെമ്പുകടവ് പാലം നിർമ്മിക്കപ്പെടുന്നത്, നേരത്തെ വ്യക്തമാക്കിയതുപോലെ , നിലവിലുള്ള പഴക്കം ചെന്ന VCB ക്ക് കിഴക്ക് ഭാഗത്തായി ഏകദേശം 200 മീറ്റർ അകലെയാണ്. പാലം നിർമ്മാണത്തിന് ഏറ്റവും അനുയോജ്യമായ സ്ഥലമാണിത്.

ഇരുഭാഗത്തേയും നിലവിലുള്ള റോഡുകളെ പാലവുമായി ബന്ധിപ്പിക്കാൻ കേവലം 123 മീറ്റർ നീളം മാത്രമാണ് ആവശ്യമായി വരുന്നത്. ഇതിനായി ഏറ്റെടുക്കപ്പെടുന്ന സ്ഥലത്തു സ്ഥാപനങ്ങളോ, വീടുകളോ ഇല്ല. വീടുപറമ്പിൽ ഭാഗമായ സ്ഥലമാണ്. ഈ സ്ഥലത്തു നിന്നുണ്ടാകുന്ന ആദായം ഇല്ലാതാകുന്നത് ഉടമകൾക്ക് കാര്യമായ ആഘാതം ഉണ്ടാക്കുന്നില്ല. അതിനാൽ തന്നെ ഈ സ്ഥലത്തിൽ നിന്നും മാറി മറ്റൊരു സ്ഥലത്തേക്ക് പരിഗണിക്കപ്പെടേണ്ട കാര്യമില്ല. പകരമായി മറ്റൊരു സ്ഥലം പരിഗണിക്കപ്പെടേണ്ടതുമില്ല.

- **Minimum requirement of land**

ഇവിടെ സമീപന റോഡുകൾക്കായി ഇപ്പോൾ ഏറ്റെടുക്കാനുദ്ദേശിക്കുന്നത് 0.20 ഹെക്ടർ സ്ഥലമാണ്. ആദ്യഘട്ടത്തിൽ 11 സെന്റ് സ്ഥലം ഉഭയസമ്മത പ്രകാരം ഏറ്റെടുത്തിട്ടുണ്ട്. ഈ സമീപന റോഡുകൾക്ക് ആവശ്യമായി വരുന്ന ഏറ്റവും കുറഞ്ഞ സ്ഥലമാണ് ഏറ്റെടുക്കപ്പെടുന്നത്.

- **Nature and intensity of social impacts**

ഇവിടെ സ്ഥലം ഏറ്റെടുക്കപ്പെട്ട്, ചെമ്പുകടവ് പാലത്തിനായി സമീപന റോഡുകൾ നിർമ്മിക്കുന്നതുകൊണ്ട്, സാരമായ ഒരു തരത്തിലുള്ള ആഘാതവും ഉണ്ടാകുന്നില്ല എന്നും, പകരം സ്ഥലവാസികൾക്ക് ഏറെ പ്രയോജനകരമായ ഒരു പദ്ധതിയാണിത് എന്നും വ്യക്തമാക്കിയതാണ്. അതിനാൽ തന്നെ ഉണ്ടാകാൻ സാധ്യതയുള്ള ആഘാതത്തിന്റ സ്വഭാവമോ തീവ്രതയോ ഇവിടെ പരാമർശിക്കുന്നില്ല.

- **Viable mitigation measures extent to which mitigation measures will address costs**

ഭൂമി ഏറ്റെടുക്കപ്പെടുമ്പോഴുണ്ടാകുന്ന ആഘാത ലഘൂകരണത്തിനും, പ്രയാസം പരിഹരിക്കാനും നിലവിലുള്ള RFLTARR Act പ്രകാരമുള്ള ന്യായമായ നഷ്ടപരിഹാരം മതിയാകുന്നതാണ്. ഇവിടെ ഭൂമി ഏറ്റെടുക്കപ്പെടുന്നത് 3 ഉടമകളുടേതാണെന്ന് വ്യക്തമാക്കിയിട്ടുണ്ടല്ലോ. ഇവരിൽ നിന്നും ഉഭയസമ്മതപ്രകാരം, പാലം നിർമ്മാണ സ്ഥലത്തേക്ക് അത്യാവശ്യ ഗതാഗതസൗകര്യം ഒരുക്കാൻ 11 സെന്റ് ഭൂമി (വടക്കുഭാഗം 9 സെന്റ് തെക്ക് ഭാഗം 2 സെന്റ് ഭൂമി) ഏറ്റെടുത്തതാണ്. ഇവർക്ക് ഇവരുടെ ഭൂമിക്ക് ന്യായമായ നഷ്ടപരിഹാരം, ഈ ഭൂമിയിലുള്ള മൂല്യവത്തായ ഫലവ്യക്ഷങ്ങൾക്ക് അതിനനുസൃതമായ നഷ്ടപരിഹാരം, ആദ്യ ഘട്ടത്തിൽ തന്നെ മണ്ണൂർ ത്രേസ്യമ്മയുടെ തൊഴുത്തിനോട് ചേർന്ന ഗോബർ ഗ്യാസ് പ്ലാന്റ്, ഇനി ഏറ്റെടുക്കാനുള്ള സ്ഥലത്തെ തൊഴുത്ത്, ഇതിനൊക്കെ ന്യായമായ നഷ്ടപരിഹാരം

ലഭിക്കപ്പെടണം. ഇങ്ങിനെ യുക്തമായ നടപടികൾ സ്വീകരിക്കുന്നതോടെ, ഉടമകളുടെ എല്ലാ പ്രയാസങ്ങളും ദൂരീകരിക്കപ്പെടും. സ്ഥലം ഏറ്റെടുക്കപ്പെട്ട, സമീപന റോഡുകളും പാലവും പ്രവർത്തനക്ഷമമാകുന്നതോടെ, ഈ പ്രദേശം വികസനത്തിലേക്ക് കുതിക്കും.

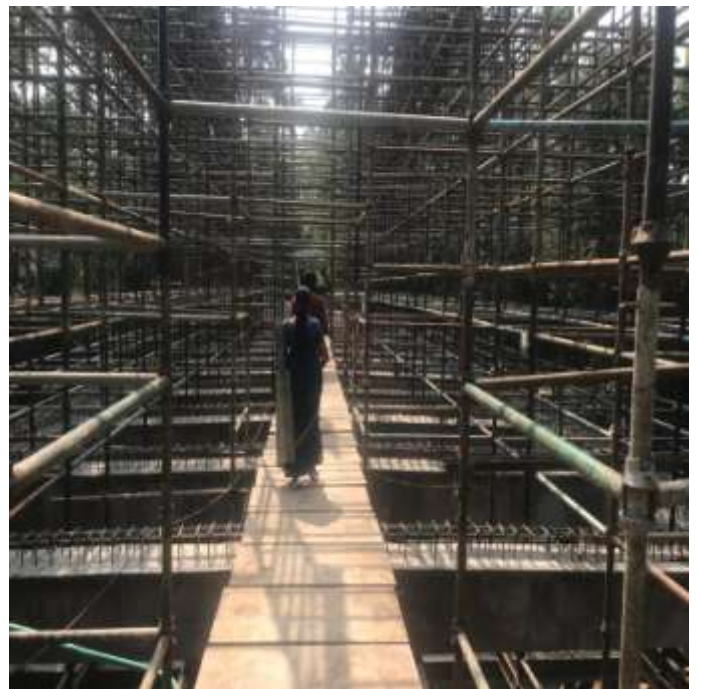
• Final recommendation on whether the acquisition should go through or not

ചാലിപ്പുഴയ്ക്ക് കുറുകെ ചെമ്പുകടവ് പാലവും സമീപന റോഡുകളും നിർമ്മിക്കപ്പെടുന്നത്, ഈ പ്രദേശത്തെ ജനങ്ങൾക്ക്, പുഴയുടെ ഇരുഭാഗത്തേക്കും വർഷം മുഴുവൻ സുഗമമായി സഞ്ചരിക്കുന്നതിനാണ്. ഈ ഒരു പാലം പ്രവർത്തനക്ഷമമാകുന്നതോടെ, മഴക്കാലത്ത് ഇവിടുത്തെ താമസക്കാർക്ക് ഏറെ പ്രയാസം ഉണ്ടാകുന്ന VCB പൊളിച്ചുമാറ്റപ്പെടുകയും ചെയ്യുന്നതോടെ രണ്ടു വിധത്തിലുള്ള ഗുണമാണ് നാട്ടുകാർക്ക് ഉണ്ടാകുക. ഇവിടെ ഈ ആവശ്യത്തിനായി മൊത്തം 61 സെന്റ് സ്ഥലമാണ് ആവശ്യമായി വരുന്നത്. ഇതിൽ 11 സെന്റ് സ്ഥലം ഉടമകൾ ആദ്യമേ തന്നെ പദ്ധതി ആവശ്യത്തിനായി കൈമാറി കഴിഞ്ഞതാണ്. ഇനി വിട്ടു നൽകാനുള്ള 0.20 ഹെക്ടർ ഭൂമി, ആദ്യം വിട്ടുനൽകിയ ഭൂമിയോട് ചേർന്ന് കിടക്കുന്നതാണ്. ഈ ഭൂമിയിൽ ഒരു തൊഴുത്തും അതിനോട് ചേർന്ന് ഗോബർ ഗ്യാസ് പ്ലാന്റും, അല്പം കാപ്പി, കൊക്കോ, ജാതിക്ക, തേക്ക്, കവുങ്ങ്, വാഴകൾ, മറ്റ് പട്ടണങ്ങൾ എന്നിവ മാത്രമാണ് ഉള്ളത്. ഇവിടെ ഭൂമി ഏറ്റെടുക്കപ്പെടുമ്പോൾ ആരുടേയും തൊഴിലിനോ, വരുമാനത്തിനോ തടസ്സമുണ്ടാകുന്നില്ല. സ്ഥാപനങ്ങൾക്കോ പരിസ്ഥിതിക്കോ, ആഘാതമുണ്ടാകുന്നില്ല. ഉടമകൾ ഭൂമി വിട്ടുനൽകാൻ സന്നദ്ധരുമാണ്. വികസനം എത്തിനോക്കാൻ മടിക്കുന്ന ഈ ഗ്രാമപ്രദേശത്തിന്റെ സമഗ്രവികസനത്തിനു നാനി കുറിക്കാനുതകുന്ന ഈ പാലത്തിനുള്ള സമീപന റോഡുകൾക്കായി 0.20 ഹെക്ടർ സ്ഥലം ഏറ്റെടുത്ത്, എത്രയും പെട്ടെന്ന് തന്നെ പദ്ധതി പൂർത്തീകരിക്കാനും, ഉടമകൾക്ക് ന്യായമായ നഷ്ടപരിഹാരം നൽകാനും നടപടികൾ കൈകൊണ്ട്, ഭൂമി ഏറ്റെടുക്കൽ നടപടിയുമായി മുന്നോട്ടുപോകാവുന്നതാണ്.

24/03/2023

ചെയർമാൻ
സാമൂഹ്യ ആഘാത പഠന യൂണിറ്റ്
(കയ്റോസ്, കണ്ണൂർ)

ഏറ്റെടുക്കാനുദ്ദേശിക്കുന്ന ഭൂമിയുടെ ചിത്രങ്ങൾ



വില്ലജ് ഓഫീസ് പ്രതിനിധികളും ജനപ്രതിനിധികളുമായി പഠന യൂണിറ്റ് അംഗം ചർച്ച നടത്തുന്നു



പഞ്ചായത്ത് പ്രസിഡന്റുമായി പഠന യൂണിറ്റ് അംഗം ചർച്ച നടത്തുന്നു



പൊതുകേൾക്കൽ യോഗത്തിന്റെ ചിത്രങ്ങൾ



I/346238/2023

കലക്ടറേറ്റ്,കോഴിക്കോട്
തീയതി:09-01-2023

ജില്ല കളക്ടർ
കോഴിക്കോട്

കയറോസ്

സാമൂഹികാഘാതപഠന ഏജൻസി

ബർണാശ്വേരി, കണ്ണൂർ

സർ,

വിഷയം:- എൽ എ ചെമ്പുകടവ് പാലം നിർമ്മാണം 4(1) നോട്ടീഫിക്കേഷൻ തുടർനടപടി സ്വീകരിക്കുന്നത് - സംബന്ധിച്ച്

സൂചന:- അസാധാരണ ഗസറ്റ് നമ്പർ 35 വോളം 12 തീയതി 06/01/2023.

സൂചനയിലേക്ക് ശ്രദ്ധ ക്ഷണിക്കുന്നു. എൽ എ ചെമ്പുകടവ് പാലം നിർമ്മാണത്തിന് ഭൂമി ഏറ്റെടുക്കുന്നതുമായി ബന്ധപ്പെട്ട 4(1) നോട്ടീഫിക്കേഷന്റെ പകർപ്പ് RFCTLARR ആക്ട് പ്രകാരമുള്ള തുടർനടപടികൾക്കായി ഇതോടൊപ്പം ചേർത്തയക്കുന്നു.

വിശ്വസ്തയോടെ

ജില്ലാകളക്ടർക്കു വേണ്ടി

"This document is electronically approved in eOffice by SALINI P P on 09-01-2023. Hence it does not require signature in ink"

Signed by
Salini P P
Date: 09-01-2023 13:47:47



കേരള ഗസറ്റ് KERALA GAZETTE

അസാധാരണം
EXTRAORDINARY

ആധികാരികമായി പ്രസിദ്ധപ്പെടുത്തുന്നത്
PUBLISHED BY AUTHORITY

വാല്യം 12 Vol. XII	തിരുവനന്തപുരം, വെള്ളി Thiruvananthapuram, Friday	2023 ജനുവരി 06 06th January 2023 1198 ധനു 22 22nd Dharm 1198 1944 പൗഷം 16 16th Pousha 1944	നമ്പർ No. } 35
-----------------------	---	---	-------------------

Form No.4
[See rule 1(3)]
NOTIFICATION

DCKKD/8704/2021/B4

Dated: 2023 January 5

WHEREAS, it appears to the Government of Kerala that the land specified in the schedule below is needed or likely to be needed for a public purpose, to wit for the acquisition of an extent of 0.200 hectares of land for the construction of Chembukadavu Bridge in Kozhikode District.

AND WHEREAS, in exercise of the powers conferred in sub-section (1) of section 4 of the Right to Fair Compensation and Transparency in Land Acquisition, Rehabilitation and Resettlement Act, 2013 (Central Act 30 of 2013), Government of Kerala have decided to conduct a Social Impact Assessment in the area specified in the schedule below.



Now, THEREFORE, sanction is accorded to the District level Social Impact Assessment Unit, KAIROS to conduct a Social Impact Assessment Study and to prepare a Social Impact Management Plan as provided in the Act, the process shall be completed within a period of 29 days, in any case.

SCHEDULE 1

(Details of land under acquisition)

District : Kozhikode

Taluk : Thamarassery

Desam : Kodencheri

Village : Kodencheri

(The extent given is approximate)

Sl No	Survey No	Extent(In Hectare)
1	15/1	0.200

(Sd)

District Collector

Kozhikode



**ഫോറം നമ്പർ 5
ചട്ടം (14) 1 കാണുക
പരസ്യം**

കോഴിക്കോട് ജില്ലയിൽ കോഴിക്കോട് താലൂക്കിൽ കോടഞ്ചേരി അംശം ദേശത്തിൽപ്പെട്ട താഴെ പട്ടികയിൽ വ്യക്തമാക്കപ്പെട്ട ഭൂമി, പൊതു താല്പര്യത്തിനു ആവശ്യമുള്ളതിനാലും അല്ലെങ്കിൽ ആവശ്യമുണ്ടാകാൻ സാധ്യതയുള്ളതിനാലും 2023 ജനുവരി 06-0൦ തീയതിയിലെ 35-0൦ നമ്പർ കേരള ഗസറ്റ് (അസാധാരണം) വിജ്ഞാപനത്തിന് അനുബന്ധമായി 2013 ലെ ഭൂമി ഏറ്റെടുക്കലിൽ ന്യായമായ നഷ്ടപരിഹാരത്തിനും, സുതാര്യതയ്ക്കും പുനരധിവാസത്തിനും പുനഃസ്ഥാപനത്തിനുമുള്ള അവകാശനിയമത്തിലെ വകുപ്പ് 4 ഉപവകുപ്പ് (1) പ്രകാരം പ്രസിദ്ധപ്പെടുത്തുന്നത്. ഈ ഭൂമിയുമായി താല്പര്യപ്പെടുന്ന മുഴുവൻ വ്യക്തികളും സാമൂഹ്യആഘാത പഠന റിപ്പോർട്ട് തയ്യാറാക്കുന്നതിന് വേണ്ടിയുള്ള പൊതു അവകാശവാദയോഗത്തിനു 2023 മാർച്ച് മാസം 06-0൦ തീയതി രാവിലെ 11 ന് ശ്രീ സണ്ണി കുര്യൻ പാപ്പനശ്ശേരിയുടെ വിട്ടുവേ്കൽ ഹാജരാകണമെന്ന് ഇതിനാൽ അറിയിക്കുന്നു.

ക്രമ നമ്പർ	സർവ്വേ നമ്പർ	വില്ലേജ്	സ്വഭാവം	ഉടമസ്ഥന്റേപേര്
1	15/1	കോടഞ്ചേരി	അന്ധിരം പുഞ്ച	സണ്ണികുര്യൻ പാപ്പനശ്ശേരി
2	15/1	കോടഞ്ചേരി	അന്ധിരം പുഞ്ച	ത്രേസ്യാമ്മ മണ്ണൂർ
3	15/1	കോടഞ്ചേരി	അന്ധിരം പുഞ്ച	റോയ് മാത്യു

18.02.2023



ചെയർമാൻ
സാമൂഹ്യ ആഘാത പഠന യൂണിറ്റ്
(കയ്റോസ് - കണ്ണൂർ)

No. DI/EE/BR/2019/5852

തീയതി 23-03-2023

സീക്രട്ടറി

ചെയർമാൻ,
KAIROS,
സാമൂഹ്യാഘാത പഠന യൂണിറ്റ്,
ബർണ്ണശ്ശേരി. പി.ഒ,
കണ്ണൂർ-670 013.

സർ,

വിഷയം-കോഴിക്കോട് ജില്ലയിലെ തിരുവനാടി മണ്ഡലത്തിലെ ചാലിപ്പുഴയ്ക്ക് കുറുകെ നിർമ്മിക്കുന്ന ചെമ്പുകടവ് പാലം പുനർ നിർമ്മാണത്തിന് ഭൂമി ഏറ്റെടുക്കൽ - സാമൂഹ്യാഘാത പഠനം നടത്തൽ - കരട് റിപ്പോർട്ടും പൊതു അവകാശ നിർദ്ദേശങ്ങൾക്കും അഭിപ്രായങ്ങൾ സമർപ്പിക്കുന്നത് - സംബന്ധിച്ച്.

- സൂചന -1) KAIROS സമർപ്പിച്ച 18.02.2023 തീയതിയിലെ കരട് റിപ്പോർട്ട്.
2) KAIROS സമർപ്പിച്ച 08.03.2023 തീയതിയിലെ പൊതു അവകാശ നിർദ്ദേശങ്ങൾ.

കോഴിക്കോട് ജില്ലയിലെ കോടങ്ങേരി വില്ലേജിൽ ചെമ്പുകടവ് പാലത്തിലേക്കുള്ള അനുബന്ധ റോഡ് നിർമ്മാണത്തിനുവേണ്ടി ഭൂമി ഏറ്റെടുക്കുന്ന തുമായി ബന്ധപ്പെട്ട് സൂചന 1 പ്രകാരം KAIROS സമർപ്പിച്ച കരട് റിപ്പോർട്ടും സൂചന 2 പ്രകാരമുള്ള പൊതു അവകാശ നിർദ്ദേശങ്ങളും പരിഗണിച്ചു. ആയതിലേക്കായി കരടുനിർദ്ദേശങ്ങൾ അംഗീകരിക്കുന്നു. അതിനോടനുബന്ധിച്ച് സമർപ്പിച്ച പൊതുഅവകാശ നിർദ്ദേശങ്ങളിൽ സ്ഥലം ഏറ്റെടുക്കലുമായി ബന്ധപ്പെട്ട് ശ്രീമതി. വനജ വിജയൻ (മെമ്പർ), ശ്രീ. സണ്ണി ചാപ്പനശ്ശേരി (സ്ഥലം ഉടമ), ശ്രീമതി ത്രേസ്യ മണ്ണൂർ (സ്ഥലം ഉടമ) എന്നിവർ ആവശ്യപ്പെട്ട പ്രകാരം നഷ്ടപരിഹാരം നൽകുന്നതിന് പ്രവർത്തിയിൽ ഫണ്ട് ഉൾപ്പെടുത്തിയിരിക്കുന്നതിനാൽ റവന്യൂ വിഭാഗം നൽകുന്ന DVS പ്രകാരം ഫണ്ട് അനുവദിക്കുന്നതാണ്. ശ്രീ റോയ് മാത്യുവിന്റെ നിർദ്ദേശത്തിൽ ഏറ്റെടുക്കുന്ന 12 സെന്റ് സ്ഥലത്തിനോട് ചേർന്ന് കിടക്കുന്ന 3 സെന്റ് സ്ഥലം പ്രസ്തുത വൃത്തിൽ ഉപകാരപ്രദമല്ലെന്നും ആയത് കൂടി ഏറ്റെടുക്കണമെന്നും ആവശ്യപ്പെട്ടതായി കാണുന്നു. ഇക്കാര്യം കൂടി അംഗീകരിക്കാവുന്നതാണെന്ന് അറിയിക്കുന്നു.

വിശ്വസ്തതയോടെ,


എക്സിക്യൂട്ടീവ് എഞ്ചിനീയർ

പകർപ്പ്- ഡെപ്യൂട്ടി കലക്ടർ (എൽ.എ.) കോഴിക്കോട്.