

# ചിറയ്ക്കൽ ഗ്രാമ പഞ്ചായത്തിൽ മാലിന്യ സംസ്കരണ പ്ലാന്റ് നിർമ്മാണത്തിന് ഭൂമി ഏറ്റെടുക്കൽ- സാമൂഹ്യആഘാതപഠനം- അന്തിമ റിപ്പോർട്ട്

കണ്ണൂർ ജില്ലയിൽ, കണ്ണൂർ താലൂക്കിൽ ചിറയ്ക്കൽ അംശം പുഴാതി ദേശത്ത് റീ. സ. 105/4 ൽപെട്ട 20 സെന്റ് സ്വകാര്യ വ്യക്തിയുടെ സ്ഥലം, 2013 ലെ RFCTLARR Act. അനുസരിച്ച് ഏറ്റെടുക്കുന്നതിനായി സാമൂഹ്യആഘാതപഠനം നടത്തുന്നതിനായി ചുമതലപ്പെട്ട കയ്റോസ്- കണ്ണൂർ, പഠനം നടത്തി തയ്യാറാക്കിയ റിപ്പോർട്ടിന്റെ അന്തിമ രൂപം

## ആമുഖം



പ്രാചീന പ്രസിദ്ധമായ കോലത്ത് നാടിന്റെ ആസ്ഥാനമായ ചിറയ്ക്കൽ ഗ്രാമം ഉൾപ്പെടുന്ന ഈ പഞ്ചായത്ത് 1949 ൽ രൂപീകൃതമായതാണ്. കണ്ണൂർ ജില്ലയിലെ ഏറെ ജനസാന്ദ്രതയുള്ള ഈ പഞ്ചായത്തിന്റെ (2011 ലെ സെൻസസ് പ്രകാരം 24,478 സ്ത്രീകളും 21,123 പുരുഷന്മാരും അടക്കം 45,601) ഏറ്റവും വലിയ പ്രശ്നം മാലിന്യ നിർമ്മാർജ്ജനമായിരുന്നു.

വീടുകളിൽ നിന്നുള്ള മാലിന്യം, പൈപ്പ് കമ്പോസ്റ്റ്, റിംഗ് കമ്പോസ്റ്റ് എന്നീ സംവിധാനങ്ങളിലൂടെ പരിഹരിക്കാൻ സാധിച്ചിരുന്നു. പ്ലാസ്റ്റിക് മാലിന്യങ്ങൾ വീടുകളിൽ നിന്ന് ശേഖരിച്ച് റീസൈക്ലിംഗ് യൂണിറ്റുകളിലേക്ക് കൊണ്ടുപോവുകയും ചെയ്തിരുന്നു.

എന്നാൽ ഏറെ കച്ചവട സ്ഥാപനങ്ങൾ ഉള്ള പുതിയതൈരുവിൽ നിന്ന് ശേഖരിക്കപ്പെടുന്ന മാലിന്യം സംസ്കരിക്കാൻ നിലവിൽ സംവിധാനങ്ങളില്ല. പനകാവ് റോഡിൽ, പഞ്ചായത്തിന്റെ അധീനതയിലുള്ള 20 സെന്റ് സ്ഥലത്തായിരുന്നു വർഷങ്ങൾക്ക് മുൻപ് തന്നെ മാലിന്യം തള്ളിയിരുന്നത്. ഇത് റോഡിനോട് ചേർന്ന് കിടക്കുന്നതായതിനാൽ, സമീപ



ത്തുള്ള കടകൾക്കും, ഈ വഴി പോകുന്നവർക്കും വളരെ പ്രയാസം സൃഷ്ടിച്ചിരുന്നു. ഇവിടെ തള്ളിയിരുന്ന മാലിന്യം കൂടുതൽ പ്രയാസങ്ങൾ സൃഷ്ടിച്ചതോടെ, ഇത് നീക്കം ചെയ്യുന്നതിനായി 30 വർഷം മുൻപ് തന്നെ പഞ്ചായത്ത് ഫണ്ടിൽ നിന്ന് തുക വകയിരുത്തി, കോഴിക്കോടുള്ള ഒരു ഏജൻസിക്ക് മാലിന്യം നീക്കുന്നതിനായി കരാർ നൽകുകയും, സിംഹഭാഗം മാലിന്യവും അവർ നീക്കം ചെയ്യുകയും ചെയ്തു. ആദ്യകാലത്ത് ജൈവ, അജൈവ മാലിന്യങ്ങൾ തരംതിരിക്കാതെയാണ് ഈ സ്ഥലത്ത് തള്ളിയിരുന്നത്. പിന്നീട് പ്ലാസ്റ്റിക് മാലിന്യം ഇല്ലാതാക്കുന്നതിനായി 20 വർഷം മുൻപ് തന്നെ ഇവിടെ ഒരു ഇൻസിനറേറ്റർ സ്ഥാപിച്ച് പ്ലാസ്റ്റിക് മാലിന്യം കത്തിച്ച് കളഞ്ഞിരുന്നു. എന്നാൽ ഇൻസിനറേറ്ററിന്റെ പ്രവർത്തനം സുഗമമാക്കുന്നതിനുള്ള കുളിംഗ് സംവിധാനം ആദ്യഘട്ടത്തിൽ ഏർപ്പെടുത്തിയിരുന്നില്ല. അതിനായി സമീപത്ത് തന്നെ ഒരു കുഴൽ കിണർ കുഴിച്ച് അതിലെ വെള്ളം ഉപയോഗിച്ച് യന്ത്രത്തെ ശീതീകരിച്ചിരുന്നു. എന്നാൽ മാലിന്യവുമായി വരുന്ന ഓട്ടോറിക്ഷകൾ ഈ പറമ്പിലൂടെ അലക്ഷ്യമായി തലങ്ങും വിലങ്ങും ഓടിയ സാഹചര്യത്തിൽ കുഴൽ കിണറിന്റെ അടുപ്പ് തെറിച്ച് പോവുകയും പിന്നീട് കാണാതാവുകയും ചെയ്തിരുന്നു. മാലിന്യ നിക്ഷേപ കേന്ദ്രമായതിനാൽ തന്നെ തെരുവ് പട്ടികൾ കൂട്ടമായി ഇവിടെ തമ്പടിച്ചിരുന്നു. ഇതിൽ നിന്ന് ഒരു പട്ടിക്കൂട്ടി കുഴൽ കിണറിൽ വീഴുകയും അതിനെ നീക്കാൻ ശ്രമം നടത്തിയെങ്കിലും വിജയിച്ചില്ല. കൂടുതൽ ശ്രമിക്കു



ന്നത് പുതിയ ഒരു കുഴൽ കിണറിന്റെ ചിലവിന് തുല്യമായി വരുമെന്നതിനാൽ പദ്ധതി ഉപേക്ഷിക്കുകയാണുണ്ടായത്. തുടർന്ന് ഇവിടം മാലിന്യം നിക്ഷേപിച്ചുകൊണ്ടേയിരുന്നു. ആദ്യകാലത്ത് ഇവിടെ ഒരു വീട് മാത്രമാണുണ്ടായിരുന്നത്. ഇപ്പോൾ ഈ പറമ്പിന് ചുറ്റും വീടുകൾ നിർമ്മിക്കുകയും പുതിയ കച്ചവട സ്ഥാപനങ്ങൾ ഉയർന്ന് വരികയും ചെയ്തു. ഈ മാലിന്യ നിക്ഷേപം സമൂഹത്തിന്റെ ആരോഗ്യ



ത്തിന് പോലും ഭീഷണി ആയി മാറിയ സാഹചര്യത്തിലാണ് ആധുനിക രീതിയിലുള്ള ഒരു മാലിന്യ നിർമ്മാർജ്ജന പ്ലാന്റ് ആരംഭിക്കാൻ പഞ്ചായത്ത് നിശ്ചയിക്കുകയും ഈ സ്ഥലത്തിന് തൊട്ട് കിഴക്ക് വശത്തായി കിടക്കുന്ന സ്വകാര്യ വ്യക്തിയുടെ 20 സെന്റ് സ്ഥലം കൂടി ഏറ്റെടുക്കാൻ തീരുമാനിക്കുകയും ചെയ്തത്. ഇത്തരത്തിലൊരു പ്ലാന്റ് സ്ഥാപിക്കാൻ സാധിച്ചാൽ, അനുദിനം വികസിച്ചു വരുന്ന പുതിയതൊരു നഗരത്തിന്റെ മാലിന്യ പ്രശ്നം പൂർണ്ണമായി പരിഹരിക്കാനാവുകയും അതു വഴി ഇവിടുത്തെ ജനങ്ങളെ ഏറെ നാളുകളായി അലട്ടിക്കൊണ്ടിരുന്ന പ്രശ്നത്തിന് ശാശ്വത പരിഹാരം ആവുകയും ചെയ്യും.



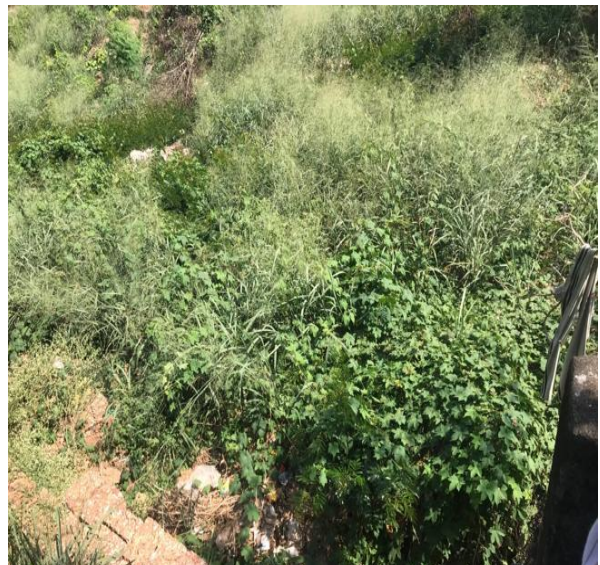
**ഏറ്റെടുക്കാൻ ഉദ്ദേശിക്കുന്ന ഭൂമിയുടെ വിവരം**

ഇവിടെ ഒരു മാലിന്യ സംസ്കരണ പ്ലാന്റുമായി ഏറ്റെടുക്കാനുദ്ദേശിക്കുന്ന 20 സെന്റ് ഭൂമി സംബന്ധിച്ച വിവരം താഴെ കാണിച്ചിരിക്കുന്നു.

ക്രമ നമ്പർ	സർവ്വെ നമ്പർ	വിസ്തീർണ്ണം (ഹെക്ടറിൽ)
1	റീ. സ.105/4	20 സെന്റ്
<b>ആകെ</b>		<b>20 സെന്റ്</b>

**പകരം ഭൂമി ലഭ്യത**

നിലവിൽ പഞ്ചായത്ത് മാലിന്യ നിക്ഷേപ കേന്ദ്രമായി ഉപയോഗിച്ചു വരുന്നത് പനങ്കാവ് റോഡിനോട് ചേർന്നുള്ളതും പഞ്ചായത്തിന്റെ ഉടമസ്ഥതയിലുള്ളതുമായ 20 സെന്റ് സ്ഥലമാണ്. ഈ സ്ഥലത്തിനോട് ചേർന്ന് കിടക്കുന്ന 20 സെന്റ് സ്ഥലം ഏറ്റെടുക്കാനാണ് ഉദ്ദേശിക്കുന്നത്. നിലവിലുള്ള സ്ഥലത്തിന്റെ പടിഞ്ഞാറ് ഭാഗം റോഡാണ്. വടക്ക് ഭാഗത്ത് ഒരു വീടും, തെക്ക് ഭാഗത്ത് റോഡിനോട് ചേർന്ന സ്ഥലവുമാണ്. ഏറ്റെടുക്കാനുദ്ദേശിക്കുന്നത് കിഴക്ക്



ഭാഗത്തുള്ള, വള്ളിപ്പടർപ്പുകൾ നിറഞ്ഞുകിടക്കുന്ന സമതലമല്ലാത്ത പറമ്പാണ്. ഈ ഒരു പദ്ധതിക്കായി ഏറ്റവും അനുയോജ്യമായ ഒരിടമാണിത്. അതിനാൽ തന്നെ പകരം സ്ഥലം ലഭ്യത പരിഗണിക്കേ തീർന്നില്ല.

**ഭൂമി ഏറ്റെടുക്കുന്നത് പൊതു ആവശ്യത്തിനാണോ ?**

ഇവിടെ ഭൂമി ഏറ്റെടുക്കാനുദ്ദേശിക്കുന്നത് ഒരു മാലിന്യ സംസ്കരണ പ്ലാന്റ് നിർമ്മിക്കുന്നതിനാണ്. ഈ സ്ഥലം ഏറ്റെടുക്കുന്നതിനുള്ള അർത്ഥനാധികാരി ചിറയ്ക്കൽ ഗ്രാമ പഞ്ചായത്താണ്. 1993 ലെ 73-ാം ഭരണഘടന ഭേദഗതി പ്രകാരം ഗ്രാമ പഞ്ചായത്തുകൾ പ്രാദേശിക സർക്കാരുകൾ ആയി മാറിയല്ലോ. ഭൂമി ഏറ്റെടുക്കുന്നതിനുള്ള നിയമപരമായ നടപടികൾ കൈകൊള്ളുന്നത് ജില്ലാ കളക്ടർ റാണ്. ഈ മാലിന്യ നിർമ്മാർജ്ജന പ്ലാന്റ് നിർമ്മിക്കുന്നതിന്റെ ഏറ്റവും വലിയ ഗുണഭോക്താവ് ഈ ഗ്രാമ പഞ്ചായത്തിന്റെ ജനങ്ങളാണ്. അന്തരീക്ഷ മലിനീകരണത്തിൽ നിന്നും, മാലിന്യജന്യരോഗങ്ങളിൽ നിന്നും മുക്തി ലഭിക്കുക ഇവിടെ തിങ്ങിപ്പാർക്കുന്ന പൊതുജനങ്ങൾക്ക് തന്നെയാണ്. അതിനാൽ തന്നെ ഈ ഭൂമി ഏറ്റെടുക്കുന്നത് പൊതു ആവശ്യത്തിന് തന്നെയാണെന്ന് വ്യക്തമാക്കുന്നു.

**ഭൂമിയുടെ സ്വഭാവം**

നിലവിലുള്ള, പഞ്ചായത്ത് ഉടമസ്ഥതയിലുള്ള സ്ഥലത്തോട് ചേർന്ന് കിടക്കുന്ന സ്ഥലം തരിശ് വിഭാഗത്തിൽപ്പെടുന്നു

**ഭൂമിയുടെ ഉടമസ്ഥൻ**

ക്രമ നമ്പർ	പേര്	വിസ്തീർണ്ണം
1	സി.എച്ച്. മൊയ്തീൻ കുഞ്ഞി	20 സെന്റ്
<b>ആകെ</b>		<b>20 സെന്റ്</b>

**കൃഷികൾ**

ഇത് ഒരു തരിശായിക്കിടക്കുന്ന ഭൂമിയാണ്. കളകളും മറ്റ് വള്ളിപ്പടർപ്പുകളും മാത്രമാണ് ഇവിടെയുള്ളത്.

**സ്ഥാപനങ്ങൾ**

ഇത് ഏകദേശം ചെങ്കുത്തായ തരിശ് ഭൂമി ആയതിനാൽ തന്നെ ഇവിടെ യാതൊരു തരത്തിലുള്ള സ്ഥാപനങ്ങളുമില്ല.

**സാമൂഹ്യ ആഘാത പഠന യൂണിറ്റിന്റെ ഘടന**

കണ്ണൂർ ജില്ലയിലെ, കണ്ണൂർ താലൂക്കിൽ, ചിറക്കൽ അംശത്തിലെ, പുഴാതി ദേശത്തിൽപ്പെട്ട റീ. സ. 105/4 ലെ 20 സെന്റ് സ്വകാര്യ ഭൂമി ചിറക്കൽ പഞ്ചായത്തിന്റെ മാലിന്യ സംസ്കരണ പ്ലാന്റ് നിർമ്മിക്കുന്നതിനായി 2013 ലെ ഭൂമി ഏറ്റെടുക്കലിൽ ന്യായമായ നഷ്ടപരിഹാരത്തിനും സുതാര്യ തയ്ക്കും, പുനരധിവാസത്തിനും, പുനസ്ഥാപനത്തിനുമുള്ള അവകാശ നിയമത്തിലെ വ്യവസ്ഥകൾക്കു നുസൃതമായി സാമൂഹ്യ ആഘാതങ്ങളെക്കുറിച്ച് പഠനം നടത്തി റിപ്പോർട്ട് സമർപ്പിക്കുന്നതിനായി നിയോഗിക്കപ്പെട്ടിരിക്കുന്നത് കഴിഞ്ഞ ഇരുപത് വർഷമായി കണ്ണൂർ ബർണ്ണശ്ശേരി ആസ്ഥാനമായി പ്രവർത്തിക്കുന്ന Track A NGO ആയ കയറോസ് (Kannur Association for Integrated Rural Organization and Support) കണ്ണൂരിനെയാണ്. കണ്ണൂർ ജില്ലാ കളക്ടറുടെ 26.01.2020 ലെ DCKNR/71/2018-C1 നമ്പർ നടപടി ക്രമപ്രകാരമാണ് ചുമതലപ്പെടുത്തിയിരിക്കുന്നത്. ഇത് സംബന്ധിച്ച ഔദ്യോഗിക വിജ്ഞാപനം 04.02.2020 ലെ 370-ാം നമ്പർ അസാധാരണ ഗസറ്റിൽ പ്രസിദ്ധപ്പെടുത്തുകയും ചെയ്തിട്ടുണ്ട്. പഠന യൂണിറ്റിന്റെ ഘടന താഴെ കാണിച്ചിരിക്കുന്നു.

ക്രമ നമ്പർ	പേര്	പദവി
1	ശ്രീ. ഷൈജു പീറ്റർ (സോഷ്യോളജിസ്റ്റ്)	ചെയർമാൻ
2	ശ്രീ.കെ വി ചന്ദ്രൻ (റിട്ട.ഫിഷറി ഡവ. ഓഫീസർ)	അംഗം
3	ശ്രീമതി. ജെസി റെജി (ഡി. റ്റി. പി ഓപ്പറേറ്റർ)	അംഗം
4	ശ്രീ പ്രസാദ്	ഓഫീസ് അസിസ്റ്റന്റ്

**പഠനോപാധികൾ**

ഇവിടെ ചിറയ്ക്കൽ വില്ലേജിലെ റീ. സ. 105/4ൽപ്പെടുന്ന പഞ്ചായത്തിന്റെ ഉടമസ്ഥതയിലുള്ള 20 സെന്റ് സ്ഥലത്തോട് ചേർന്ന തരിശായികിടക്കുന്ന 20 സെന്റ് സ്വകാര്യ വ്യക്തിയുടെ സ്ഥലമാണ് ഏറ്റെടുക്കപ്പെടേണ്ടിയിരിക്കുന്നത്. അതിന്റെ ആഘാത പഠനത്തിനായി Community based method & stake holder Analysis എന്നീ മാതൃകകൾ

മാത്രമേ ഉപയോഗിക്കേണ്ടി വന്നിട്ടുള്ളൂ.

**പൊതു അവകാശവാദം കേൾക്കൽ**

കണ്ണൂർ താലൂക്കിലെ ചിറക്കൽ വില്ലേജിലെ റീ. സ. 105/4ൽപ്പെടുന്ന 20 സെന്റ് സ്ഥലം, ചിറ



കൽ പഞ്ചായത്ത് സ്ഥാപിക്കാനുദ്ദേശിക്കുന്ന മാലിന്യ സംസ്കരണ പ്ലാന്റിനായി, സ്വകാര്യ വ്യക്തികളുടെ സ്ഥലം ഏറ്റെടുക്കുന്നത് സംബന്ധിച്ച് പൊതു അവകാശവാദ യോഗം 22.02.2020 ന് ശനിയാഴ്ച രാവിലെ 10.30 ന് ചിറക്കൽ പഞ്ചായത്ത് ഹാളിൽ നടത്തി. ഗ്രാമ പഞ്ചായത്ത് വൈസ് പ്രസിഡണ്ട് ശ്രീമതി ജിഷ കെ സി അദ്ധ്യക്ഷത വഹിച്ച യോഗത്തിൽ, പദ്ധതിയെ സംബന്ധിച്ച വിശദീകണം നടത്തി. ഈ പദ്ധതിക്ക് മുഴുവൻ പേരുടെയും സഹകരണം തേടിക്കൊണ്ട് പഞ്ചായത്ത് പ്രസിഡണ്ട് ശ്രീ എ സോമൻ അവകാശവാദ യോഗം ഉദ്ഘാടനം ചെയ്തു. സാമൂഹ്യ ആഘാത പഠന യൂണിറ്റ് അംഗം ശ്രീ കെ വി ചന്ദ്രൻ യോഗത്തിൽ ഹാജരായവരെ സ്വാഗതം ചെയ്തുകൊണ്ട്, ഭൂമി ഏറ്റെടുക്കുന്നതിന്റെ സാമൂഹ്യ ആഘാത പഠനം സംബന്ധിച്ചുള്ള പൊതുകേൾക്കൽ യോഗത്തിന്റെ ഉദ്ദേശ്യവും വിശദീകരിച്ചു. യോഗത്തിൽ 14 പേർ പങ്കെടുത്തു. യോഗത്തിൽ ഉയർന്നു വന്ന നിർദ്ദേശങ്ങൾ താഴെ കാണിച്ചിരിക്കുന്നു.

**1. ശ്രീ റിയാസ്.(പരിസരവാസി)**

കഴിഞ്ഞ 35 വർഷമായി പഞ്ചായത്തിന്റെ മാലിന്യ നിക്ഷേപകേന്ദ്രത്തിന്റെ സമീപത്ത് താമസിച്ചു വരുന്നു. ദിവസേന കാണുന്നത് അലക്ഷ്യമായി എറിയുന്ന മാലിന്യമാണ്. ഇതിനെതിരെ കാലാകാലമായി പ്രതിഷേധിച്ചു വരുന്നു. ഇതിന് ശാശ്വത പരിഹാരം വേണം.

**2.ശ്രീ ഫിറോസ് (പരിസരവാസി)**

പഞ്ചായത്ത്, നിലവിലുള്ള സ്ഥലത്ത് ആസൂത്രണം ചെയ്ത രീതിയിൽ ഷോപ്പിംഗ് കോംപ്ലക്സും, ആശുപത്രിയും നിർമ്മിച്ച്, അതിന് ശേഷം മാലിന്യ നിർമ്മാർജ്ജന പ്ലാന്റ് പദ്ധതിയുമായി മുന്നോട്ട് പോവുകയാണെങ്കിൽ പ്രതിഷേധമില്ല. നിർദ്ദിഷ്ട മാലിന്യ നിർമ്മാർജ്ജന പ്ലാന്റിന്റെ ചുമതലക്കാർ തളിപ്പറമ്പിൽ നടത്തി വരുന്ന മാലിന്യ നിർമ്മാർജ്ജന പ്ലാന്റിന്റെ പ്രവർത്തനം അവിടെ സന്ദർശിച്ച് ബോധ്യപ്പെടണം. അതിനുള്ള സൗകര്യം പഞ്ചായത്ത് ഒരുക്കിത്തരണം.

**3. ശ്രീ അഷീർ (പരിസരവാസി)**

മാലിന്യ നിർമ്മാർജ്ജന പ്ലാന്റ് ജനവാസമില്ലാത്ത സ്ഥലത്ത് സ്ഥാപിക്കാൻ നടപടികൾ സ്വീകരിച്ചുകൂടെ? നിലവിൽ പ്രവർത്തിച്ചു വരുന്ന തളിപ്പറമ്പിലെ പ്ലാന്റിന്റെ പ്രവർത്തനം നേരിൽ കാണാൻ അവസരം ഉണ്ടാക്കിത്തരണം.

**4. ശ്രീ ഫഹദ് മുഹമ്മദ് (മാലിന്യ നിർമ്മാർജ്ജന പ്ലാന്റിന്റെ ചുമതലക്കാരൻ)**

ചിറയ്ക്കൽ പഞ്ചായത്ത്, ഈ സ്ഥലത്ത് സ്ഥാപിക്കാനുദ്ദേശിക്കുന്ന മാലിന്യ സംസ്കരണ പ്ലാന്റ് കൊണ്ട് പരിസരവാസികൾക്ക് യാതൊരു പ്രയാസവും ഉണ്ടാകില്ല. വിവിധ തരത്തിലുള്ള അജൈവ മാലിന്യങ്ങളായ പ്ലാസ്റ്റിക്, ചിപ്പ്, ബാഗ്, ചെരിപ്പ് തുടങ്ങിയ മാലിന്യങ്ങൾ തരംതിരിച്ച് പുനഃചംക്രമണം നടത്തുന്ന സ്ഥലത്തേക്ക് കയറ്റി അയക്കുകയാണ് ചെയ്യുക. ഞങ്ങൾ തളിപ്പറമ്പ് ഭാഗത്ത് ഇത്തരത്തിലുള്ള ഒരു പ്ലാന്റ് വിജയകരമായി നടത്തിവരുന്നുണ്ട്. പരിസരവാസികൾ ആവശ്യപ്പെട്ടതിന് പ്രകാരം ഈ പദ്ധതി പ്രദേശം കാണിച്ചുതരാൻ സന്നദ്ധനാണ്.

**5. ശ്രീ എ സോമൻ (ഗ്രാമപഞ്ചായത്ത് പ്രസിഡണ്ട്)**

ഈ പഞ്ചായത്തിന്റെ ഗുരുതരമായ മാലിന്യ പ്രശ്നം ശാശ്വതമായി പരിഹരിക്കാനാണ് ഈ പദ്ധതി കൊണ്ട് ഉദ്ദേശിക്കുന്നത്. അതിനായി മുഴുവൻ പേരുടെയും സഹകരണം ആവശ്യമാണ്.

**6. ശ്രീ പവിത്രൻ കെ.(വികസന സ്റ്റാന്റിംഗ് കമ്മിറ്റി ചെയർമാൻ)**

പഞ്ചായത്തിലെ നിലവിലുള്ള മാലിന്യ പ്രശ്നം പരിഹരിച്ചു, നിർദ്ദിഷ്ട മാലിന്യ നിർമ്മാർജ്ജന പ്ലാന്റ് സ്ഥാപിക്കാനുള്ള നടപടിക്ക് എല്ലാവരും സഹകരിക്കണം.

**7. ശ്രീ മുഹമ്മദ് റഫീഖ് (സെക്രട്ടറി)**

മാലിന്യ പ്രശ്നം പരിഹരിക്കുന്നതിന് നിലവിൽ പഞ്ചായത്ത് കൈക്കൊള്ളുന്ന നടപടികൾ വിശദീകരിച്ചു.

ഭൂവുടമയായ ശ്രീ മൊയ്തീൻകുഞ്ഞി, ശസ്ത്രക്രിയയ്ക്ക് ശേഷം വിശ്രമിക്കുന്ന സാഹചര്യത്തിൽ, യാത്ര ഒഴിവാക്കുന്നതിനാൽ പഠന ഏജൻസിക്ക് ഒരു കത്ത് നൽകിയതായി യൂണിറ്റ് അംഗം വ്യക്തമാക്കി. പഞ്ചായത്ത് ആവശ്യപ്പെട്ടതിന് പ്രകാരം സ്ഥലം വിട്ടു നൽകാൻ തയ്യാറാണെന്ന് അറിയിച്ചു. കൂടാതെ 27.11.2017 ന് പഞ്ചായത്ത് സെക്രട്ടറിക്ക് സെന്റിന് ആറ് ലക്ഷം രൂപയ്ക്ക് സ്ഥലം നൽകാൻ സന്നദ്ധത അറിയിച്ച കത്തിന്റെ പകർപ്പും നൽകിയതായി അറിയിച്ചു. യോഗം ഉച്ചയ്ക്ക് 12.30 ന് അവസാനിച്ചു.

**പഞ്ചായത്തിന്റെ അഭിപ്രായം**

പൊതുഅവകാശവാദയോഗത്തിൽ പരിസരവാസികളിൽ നിന്നും ഉയർന്നുവന്ന നിർദ്ദേശങ്ങൾ ക്രോഡീകരിച്ചു പഞ്ചായത്തിന് നൽകിയിരുന്നു. പ്രദേശവാസികളുടെ പ്രധാന ആവശ്യം ചിറക്കൽ പഞ്ചായത്തിന്റെ നിർദ്ദിഷ്ട പദ്ധതി നടത്തിപ്പിന് ചുമതലപ്പെടുവാൻ നടത്തിവരുന്ന സമീപ പ്രദേശത്തെ പ്ലാൻറിന്റെ പ്രവർത്തനത്തെ നേരിൽ കാണണമെന്നായിരുന്നു. യോഗം നടന്ന അന്നുതന്നെ ചുമതലക്കാരനായ ഫഹദ് മുഹമ്മദ്, തളിപ്പറമ്പിലുള്ള പ്ലാൻറിലേക്കു സ്ഥലവാസികളെ കൊണ്ടുപോയിരുന്നു. ഇതിന്റെ പ്രവർത്തനത്തിൽ സ്ഥലവാസികൾ മതിപ്പു രേഖപ്പെടുത്തി.

**ആഘാതങ്ങൾ**

**1. തൊഴിലിനുമുണ്ടാകുന്ന ആഘാതം**

മുൻപേ സൂചിപ്പിച്ചതു പോലെ, ഏറ്റെടുക്കാനുദ്ദേശിക്കുന്ന 20 സെന്റ് സമനിരപ്പല്ലാത്ത, പാഴ്ചെടികൾ വളർന്നു നിൽക്കുന്നിടമാണ്. ഇവിടെ യാതൊരു തരത്തിലുള്ള ആദായവും കിട്ടാത്ത സ്ഥലമാണ്. അതിനാൽ തന്നെ ഈ സ്ഥലത്തെ ആശ്രയിച്ച് ആരും ഒരു തരത്തിലുള്ള തൊഴിലിലും ഏർപ്പെടുന്നില്ല എന്നറിയിക്കുന്നു. അതിനാൽ തന്നെ തൊഴിലിന് ആഘാതം ഉണ്ടാകുന്നില്ല.

**2. വരുമാനത്തിനുള്ള ആഘാതം**

ഈ സ്ഥലത്ത് ആദായം ലഭിക്കുന്ന യാതൊന്നുമില്ല. പൊതുവെ വള്ളിപടർപ്പുകൾ ഉള്ള സ്ഥലമാണ്. അതിനാൽ വരുമാനത്തിന് ആഘാതമുണ്ടാകുന്നില്ല

**3. പൊതു ഇടങ്ങൾക്കും സ്ഥാപനങ്ങൾക്കും ഉണ്ടാകുന്ന ആഘാതം**

നിർദ്ദിഷ്ട സ്ഥലത്ത്, പൊതു ഇടങ്ങളോ, സ്ഥാപനങ്ങളോ ഇല്ല. അതിനാൽ തന്നെ ഇത്തരത്തിൽ ആഘാതമുണ്ടാകുന്നില്ല.

**4. പാരിസ്ഥിതിക ആഘാതം**

ഈ സ്ഥലം ഏറ്റെടുക്കുന്നത് പരിസ്ഥിതിയെ ഒരു തരത്തിലും സ്വാധീനിക്കുന്നില്ല. പൊതുവെ തരിശായികിടക്കുന്ന ഭൂമിയാണ്.

ചിറക്കൽ പഞ്ചായത്തിന്റെ മാലിന്യ സംസ്കരണ പ്ലാന്റിനായി 20 സെന്റ് തരിശായ, ചെരിഞ്ഞ പ്രതലത്തിലുള്ള ഭൂമി ഏറ്റെടുക്കുന്നതുകൊണ്ട്, തൊഴിലിനോ, വരുമാനത്തിനോ, പൊതു ഇടങ്ങൾക്കോ,



സ്ഥാപനങ്ങൾക്കോ, പരിസ്ഥിതിക്കോ ആഘാതമുണ്ടാകുന്നില്ല എന്നറിയിക്കുന്നു. ഈ സ്ഥലം ഏറ്റെടുക്കലുമായി മുന്നോട്ട് പോകാവുന്നതാണ്.

ചെയർമാൻ,  
സാമൂഹ്യആഘാത പഠന യൂണിറ്റ്  
കയറോസ്-കണ്ണൂർ

02.03.2020